



# Samen werken aan een sterkere samenleving

Maatschappelijke Agenda  
Hardinxveld-Giessendam



Gemeente  
Hardinxveld-Giessendam

## Inhoudsopgave

De Maatschappelijke agenda	3
Visie en centrale MAG-kaders	5
<b>Thema 1: Met en voor elkaar</b>	
1. Samenleven	7
2. Omzien naar elkaar	9
3. Vrijwillige inzet	10
4. Mantelzorg	12
<b>Thema 2: Actief en gezond</b>	
5. Opgroeien en ontwikkelen	15
6. Sport en bewegen	17
7. Gezonde leefstijl	19
8. Geestelijke gezondheid	21

## De Maatschappelijke Agenda

In Hardinxveld-Giessendam is het voor iedereen prettig leven. Inwoners kennen elkaar, gaan prettig met elkaar om en voelen zich thuis in hun buurt. Iedereen doet naar zijn of haar eigen vermogen mee. Daar kan iedereen iets in betekenen. Samen gaan we aan de slag met de Maatschappelijke Agenda, de MAG.

### Wat is de MAG?

De gemeente Hardinxveld-Giessendam wil vraagstukken in de samenleving anders aanpakken. Daarom werken we op een nieuwe manier samen met inwoners, verenigingen, vrijwilligersorganisaties en professionele maatschappelijke organisaties. Dit zijn onze 'MAG-partners'. Maatschappelijke vraagstukken die bij de inwoners leven, staan voortaan in één agenda: de Maatschappelijke Agenda, kortweg de MAG. De MAG geeft richting aan onze gezamenlijke inzet om de samenleving in Hardinxveld-Giessendam de komende jaren nog sterker te maken.

### Waar zetten we op in?

Samen met de MAG-partners is bepaald welke maatschappelijke vraagstukken een plaats krijgen in de agenda. Als basis hiervoor is de 'startfoto' gebruikt: een beeld van het Hardinxveld-Giessendam van nu. Deze foto is gemaakt op basis van cijfers en gegevens (het 'tellen'), aangevuld met gevoelens en ervaringen van onze MAG-partners (het 'vertellen').

De startfoto laat een overwegend positief beeld zien. Over het algemeen gaat het met onze inwoners erg goed. Inwoners geven aan met veel plezier in Hardinxveld-Giessendam te wonen. Ze waarderen de rust, de natuur, het dorpse karakter en de gezellige sfeer op straat. In meerderheid vinden ze dat er goede voorzieningen zijn, zoals het openbaar vervoer en de bibliotheek. Ook het feit dat mensen voor elkaar klaar staan wordt hoog aangeschreven.

Toch zijn er maatschappelijke vraagstukken die we de komende jaren met elkaar willen aanpakken. Niet alleen lokale aandachtspunten die uit de startfoto naar voren komen, maar ook landelijke ontwikkelingen. Het zijn vraagstukken die elkaar overlappen. Vanuit hun samenhang zijn die vraagstukken onder twee hoofdthema's te plaatsen:

- Thema 1: Met en voor elkaar
- Thema 2: Actief en gezond

### Hoe pakken we het aan?

Maatschappelijke vraagstukken aanpakken is niet eenvoudig. Ze zijn vaak complex, diepgeworteld en veelomvattend. Ook staan maatschappelijke vraagstukken niet op zichzelf; alles hangt met alles samen. Kant en klare oplossingen voor vraagstukken bestaan simpelweg niet. Inzet op diverse fronten is nodig om een maatschappelijk vraagstuk aan te pakken.

De opzet van de MAG is dat we per vraagstuk één doel formuleren. Een doel dat we allemaal willen bereiken, een ambitie waar we met z'n allen warm voor lopen. Dat doel maakt ieders inzet doelgerichter en zorgt er ook voor dat iedereen dezelfde taal spreekt. Iedereen kan zijn of haar eigen kracht, talent en deskundigheid inzetten om eraan bij te dragen. Daarom zijn de doelen groots, kort en positief geformuleerd.

### Hoe meten we de gewenste beweging?

De samenhang tussen verschillende vraagstukken maakt het gebruik van veel kwantitatieve meetindicatoren overbodig. Met twee tot drie indicatoren per doel kunnen we de voortgang goed meten. Van elke meetindicator is de huidige situatie bekend. Dit noemen we de 'baseline': de basis om in de komende jaren te meten of er voortgang zit in het behalen van de doelen. De baselines van de meetindicatoren zijn opgenomen in het Databoek Meetindicatoren Maatschappelijke Agenda.

De kwantitatieve meetindicatoren geven maar een deel van de werkelijkheid weer. Ook gesprekken met onze MAG-partners zijn van belang. Vanuit hun eigen ervaring kunnen zij de voortgang beschrijven. Welke beweging zien zij? Heeft de inzet een positief of negatief effect? Zo ontstaat een compleet antwoord op de vraag: gaan we de goede kant op?

### **Hoe ziet de samenwerking eruit?**

Het behalen van de doelen van de MAG is de verantwoordelijkheid van de gemeente en de MAG-partners. De gemeente gaat niet langer meer over de uitvoering van activiteiten, maar stuurt op het realiseren van effecten. Een penvoerder – of meerdere penvoerders – stuurt de uitvoering van activiteiten. Samen met de partners die willen bijdragen aan de MAG stelt de penvoerder een gezamenlijk plan op. De gemeente stelt per plan één budget beschikbaar.

Bij het opstellen van het plan dagen we MAG-partners uit eigen ideeën en initiatieven met elkaar te bespreken. Gezamenlijk ontstaan misschien nog efficiëntere en creatievere oplossingen voor maatschappelijke vraagstukken. Ook stimuleren we de MAG-partners met elkaar samen te werken, waar dit van meerwaarde kan zijn. Door samenwerking blijven bestaande, goed lopende initiatieven en activiteiten in stand of worden deze verder versterkt. Het is een nieuwe manier van werken, met de opzet om zowel de samenwerking tussen gemeente en MAG-partners als die tussen MAG-partners onderling te bevorderen. Samen zetten we ons in voor hetzelfde doel: de Hardinxveld-Giessendamse samenleving nog sterker maken.

## Visie en centrale MAG-kaders

### Visie

In Hardinxveld-Giessendam is het prettig leven voor alle inwoners, van jong tot oud en van kwetsbaar tot gezond. Iedereen doet naar zijn of haar eigen kunnen mee. Inwoners bij wie dit niet lukt, worden op weg geholpen.

Prettig leven betekent: inwoners kunnen naar hun eigen vermogen een huishouding voeren, deelnemen aan de samenleving, sporten en hobby's uitoefenen, werken of naar school gaan en iets betekenen voor hun sociale omgeving. De komende jaren wordt fors ingezet om deze basis verder te verstevigen.

Daarvoor vragen we ook iets van inwoners: inzet bij de sociale ondersteuning van mede-inwoners. Door allerlei ontwikkelingen in de maatschappij wordt de rol van bijvoorbeeld een goede buur, vriend, vrijwilliger of mantelzorger belangrijker.

Veel inwoners gaat het makkelijk af om mee te doen met de samenleving. Dit geldt echter niet voor iedereen. Bijzondere aandacht gaat uit naar (groepen) inwoners die om wat voor reden dan ook niet (goed) kunnen participeren.

### Centrale MAG-kaders

De gemeente stelt centrale kaders om de MAG uit te voeren. Deze kaders zijn leidend in onze samenwerking met de penvoerder(s) en MAG-partners. Ook zijn het uitgangspunten voor de samenwerking en uitvoering van de MAG die we beogen.

#### 1.1 De vraag van de inwoner staat centraal

Alle voorzieningen, initiatieven en activiteiten die we in Hardinxveld-Giessendam kennen, zijn bedoeld om inwoners te faciliteren en te ondersteunen. Ze vormen geen doel op zich. Anders gezegd: niet het aanbod of het belang van een organisatie staat centraal, maar de vraag of behoefte van de inwoner. We doen het met elkaar en we doen het voor de inwoner(s). Daarom zoeken we creatief aansluiting bij hun leefwereld.

#### 1.2 Samen bouwen en elkaar vertrouwen

Samenwerking is het sleutelwoord in de MAG. Daarmee versterken we elkaar. Dit vraagt van iedereen een open en actieve houding. Elkaar zien als partner, transparant zijn en bereid zijn om in elkaar te investeren. We zijn overtuigd van de kracht van verbindingen. Daarom zoeken we continu naar nieuwe, slimme combinaties van samenwerking. Zo voorkomen we overlap. En zo vullen we ook blinde vlekken in de dienstverlening op.

#### 1.3 Voorkomen is beter dan genezen

Samen staan we voor de uitdaging om problemen bij inwoners te voorkomen. Dat begint bij inwoners te helpen op eigen benen te staan. Dáár is de inzet allereerst op gericht. Zijn er toch problemen? Dan worden deze zo vroeg mogelijk herkend en opgelost.

#### 1.4 Dichtbij de inwoner

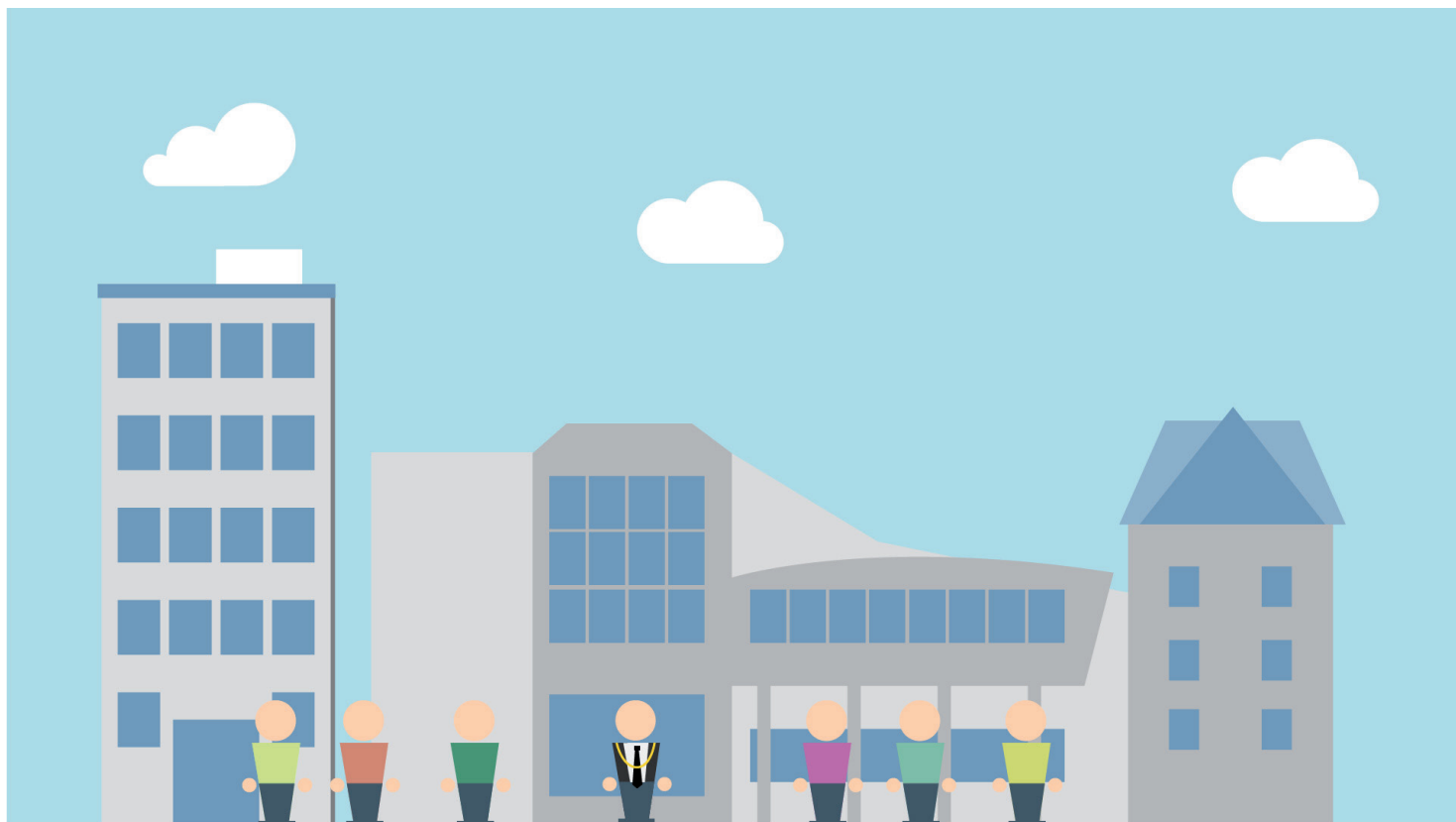
Inwoners vinden onze inzet en activiteiten zo dichtbij mogelijk terug. De doelgroep zoeken we op in hun eigen omgeving, onder het motto 'lokaal doen wat lokaal kan': het liefst op wijk- of buurtniveau. Daarmee maken we de drempel voor inwoners om deel te nemen zo laag mogelijk.

#### 1.5 De eigen kracht en mogelijkheden van inwoner(s) staan voorop

We willen een beweging creëren waarbij inwoners zoveel mogelijk zelf of met elkaar iets organiseren. We sluiten aan bij wat nodig en mogelijk is. Soms is aanvullende professionele inzet noodzakelijk, omdat specifieke expertise nodig is. Van professionele partijen vragen we dat zij zich dienstbaar opstellen aan het maatschappelijk initiatief. Op deze manier ontstaat een beweging van professionele inzet naar meer vrijwillige inzet.

# Thema 1

# Met en voor elkaar



## 1. Samenleven

In Nederland wonen veel verschillende inwoners, onder andere qua culturele achtergrond, religie, opleiding en leeftijdssamenstelling. Het stelt de maatschappij voor de uitdaging mensen met verschillende achtergronden veilig en respectvol met elkaar te laten samenleven. De basis voor onderlinge hulp en zorg naar elkaar is een sterke sociale cohesie: de onderlinge band die inwoners met elkaar hebben.

### Welke ontwikkelingen spelen er?

Door alle veranderingen in de bevolkingssamenstelling wordt de uitdaging om met elkaar samen te leven steeds groter:

- Het zorglandschap schuift op naar een 'inclusieve' samenleving; plaatsten we vroeger mensen apart in de samenleving, nu nemen ze steeds meer als 'gewone' inwoner deel aan de samenleving.
- Inwoners die intensieve ondersteuning vragen worden zo lang mogelijk zelfstandig gehuisvest en krijgen daar de juiste ondersteuning. Voorbeelden zijn inwoners met zware psychische problematiek en ouderen die veel begeleiding nodig hebben.
- Mensen uit andere landen en culturen vestigen zich in Nederland, op de vlucht of met de hoop op een beter leven.

### Wat zien we in Hardinxveld-Giessendam?

Ook de samenleving van Hardinxveld-Giessendam is divers.

- Er zijn veel jongeren en ouderen.
- Het aandeel ouderen neemt de komende jaren toe, terwijl het aandeel volwassenen afneemt.
- Een groot deel van de inwoners heeft een religieuze achtergrond.
- Relatief veel inwoners zijn laag of middelbaar opgeleid, maar weinigen hoog opgeleid. Het besteedbaar inkomen per huishouden ligt echter hoger dan het landelijk gemiddelde.
- Vluchtelingen met een verblijfsvergunning komen hier wonen.
- De gemeente zal in de ( nabije) toekomst meer mensen huisvesten die (intensieve) begeleiding nodig hebben, zoals de doelgroep voor beschermd wonen.

De band tussen inwoners, de sociale cohesie, is in Hardinxveld-Giessendam hoger dan gemiddeld in Nederland. Veel inwoners kennen elkaar, ze gaan prettig met elkaar om en voelen zich thuis in hun buurt. Inwoners zijn positief over de leefbaarheid in de buurt en de kwaliteit van voorzieningen. De veiligheidsbeleving is relatief hoog en is de laatste jaren verbeterd. Een aandachtspunt is het beperkte burgerschap onder de jeugd: jongeren zijn steeds minder bereid hun verantwoordelijkheid te nemen voor de samenleving.

### Wat willen we bereiken?

De sterke sociale cohesie het 'ons kent ons' en het hoge gevoel van veiligheid in het dorp willen we graag behouden en waar mogelijk verder versterken. We willen dat iedereen van jong tot oud en ongeacht de achtergrond prettig en veilig met elkaar samenleeft. Daarom zetten we in op verbinding en ontmoeting tussen de diverse groepen. Wie elkaars achtergrond kent, heeft meer begrip voor elkaar is de ervaring. Ook vinden we het belangrijk dat iedere inwoner op de hoogte is van de gewoonten en gebruiken vanuit onze lokale cultuur. Extra aandacht besteden we hierbij aan vluchtelingen met een verblijfsvergunning. We zorgen ervoor dat zij zo snel mogelijk na huisvesting in de gemeente wegwijs zijn in de samenleving en de Nederlandse cultuur en lokale gewoonten en gebruiken kennen. Ook stimuleren we dat jongeren zich meer betrokken blijven voelen bij de samenleving.

### **Wat is het doel?**

Inwoners leven respectvol met elkaar samen in Hardinxveld-Giessendam.

### **Hoe monitoren we dit?**

We meten de voortgang met drie indicatoren:

1. Het percentage inwoners dat zich wel eens onveilig voelt.
2. De sociale cohesie in de buurt.
3. Het percentage verblijfsgerechtigden dat het traject maatschappelijke begeleiding succesvol heeft doorlopen.

Daarnaast vragen we inwoners hoe zij het samenleven in de gemeente ervaren. Bij de verblijfs-gerechtigden wordt nagegaan in hoeverre zij zich welkom voelen en de weg weten in de gemeente. Met de jeugd gaan we in gesprek over hun burgerschap.



## 2. Omzien naar elkaar

De meeste mensen nemen actief deel aan de samenleving en benutten voorzieningen goed. Hun leven verloopt zonder noemenswaardige problemen. Als er problemen zijn, dan lossen zij deze zelf of met hulp van hun sociale omgeving op. Maar er zijn ook mensen die meer moeite hebben om betrokken te zijn (en te blijven) bij de samenleving.

### Welke ontwikkelingen spelen er?

- Er wordt een steeds groter beroep gedaan op de eigen kracht en mogelijkheden van mensen.
- Het uitgangspunt daarbij is dat mensen zelfredzaam zijn, maar ook verantwoordelijkheid nemen voor het welzijn van anderen in hun directe omgeving.
- Het aandeel ouderen en andere kwetsbare groepen onder de inwoners neemt toe.
- Mensen slaan de handen ineen om er voor zichzelf en voor andere mensen een fijne en leefbare woonomgeving van te maken.

### Wat zien we in Hardinxveld-Giessendam?

- Voor veel inwoners is het vanzelfsprekend om anderen in hun directe omgeving te helpen.
- Ook in Hardinxveld-Giessendam verandert de samenstelling van buurten en wijken de komende jaren. Door de vergrijzing verdubbelt het aantal ouderen en daarbinnen het aandeel oudere ouderen in de nabije toekomst.
- De gemeente gaat mee in de ontwikkeling om meer kwetsbare inwoners zelfstandig te laten wonen. Dit maakt de noodzaak om naar elkaar om te zien steeds groter.

### Wat willen we bereiken?

Het moet voor inwoners die ondersteuning nodig hebben gewoon zijn (eerst) hulp te vragen in hun nabije omgeving. Tegelijkertijd stimuleren we inwoners voor elkaar klaar te staan en elkaar een handje te helpen als dat nodig is. Zo willen we actieve buurten creëren waar de bewoners betrokken zijn bij elkaar en (kleinschalige) initiatieven tot stand komen. Komen die initiatieven in wijken en buurten niet van de grond? Dan worden inwoners hierin gestimuleerd. Maar altijd zijn de bewoners aan zet. Waar nodig of gewenst, bieden we ondersteuning.

### Wat is het doel?

In Hardinxveld-Giessendam staan inwoners voor elkaar klaar.

### Hoe monitoren we dit?

We meten de voortgang met een indicator:

1. Het percentage inwoners dat actief is in de eigen buurt.

We vragen inwoners wat hen stimuleert of belemmert om actief te zijn in de eigen buurt en zich in te zetten voor anderen.

### 3. Vrijwillige inzet

Vrijwillige inzet van mensen is het cement van een sociaal betrokken samenleving. Die inzet stimuleert de verbondenheid tussen mensen. Ook is het een waarborg voor een breed pakket aan mogelijkheden tot sport, ontmoeting, ontspanning, zorg en welzijn in het dorp. Zonder vrijwilligers valt onze sociale en economische structuur om. Hun inzet heeft ook een positief effect voor de vrijwilliger zelf; het geeft voldoening en zingeving en draagt bij aan de persoonlijke ontwikkeling.

#### Welke ontwikkelingen spelen er?

- De vraag naar vrijwilligers neemt de laatste jaren toe.
- Het wordt steeds lastiger om vrijwilligers te krijgen. De landelijke trend laat een daling zien van het aantal vrijwilligers en het aantal uren dat vrijwilligers zich inzetten.
- Er wordt een groter beroep op mensen gedaan om naar familie, vrienden en burens om te zien. Hierdoor blijft minder tijd over voor georganiseerd vrijwilligerswerk.
- Vrijwilligerswerk is minder in trek doordat vraag en aanbod niet meer goed op elkaar aansluiten. Mensen willen zich inzetten op tijden die hen het beste uitkomen, in combinatie met gezin en werk. Het vrijwilligerswerk houdt hier nog te weinig rekening mee.
- De groep actieve vrijwilligers vergrijst en jongeren zijn moeilijker te enthousiasmeren voor vrijwilligerswerk.

#### Wat zien we in Hardinxveld-Giessendam?

- In Hardinxveld-Giessendam zijn ten opzichte van de regio fors meer inwoners vrijwillig actief in verenigingen of (maatschappelijke) organisaties. Het zit in de lokale cultuur om iets voor een ander of voor het dorp te betekenen.
- De landelijke ontwikkelingen op het gebied van vrijwilligerswerk spelen ook op lokaal niveau. Verenigingen en vrijwilligersorganisaties hebben moeite nieuwe vrijwilligers te werven en te behouden.

#### Wat willen we bereiken?

De gemeente Hardinxveld-Giessendam kent veel vrijwilligers in verschillende sectoren. Daar zijn we trots op en dit willen we graag zo houden en waar mogelijk versterken. Daarom werken we aan het stimuleren, verbinden/bemiddelen, ondersteunen en continueren van de vrijwillige inzet van onze inwoners.

Vrijwilligerswerk stimuleren we door inwoners bekend te maken de mogelijkheden om vrijwillig actief te zijn. Informatie hierover moet eenvoudiger te vinden zijn. Belangrijk is ook dat de vraag van verenigingen en organisaties en het aanbod van vrijwilligers op elkaar aansluiten. Daarnaast willen we belemmeringen wegnemen: enerzijds voor inwoners om vrijwilligerswerk te doen, anderzijds voor verenigingen en organisaties om vrijwilligers in te zetten. We bieden faciliteiten die zij goed kunnen gebruiken. Verder investeren we in het behouden van de lokale vrijwillige inzet. We willen erkennen en waarderen wat vrijwilligers en organisaties die met vrijwilligers werken samen voor elkaar krijgen.

### **Wat is het doel?**

Inwoners van Hardinxveld-Giessendam zetten zich vrijwillig in.

### **Hoe monitoren we dit?**

We meten de voortgang met twee indicatoren:

1. Het aantal vrijwilligersvacatures per jaar.
2. Het percentage inwoners dat vrijwilligerswerk doet bij een vereniging of organisatie.

Van inwoners willen we weten wat hun ervaringen zijn met vrijwilligerswerk. Voelen zij zich gestimuleerd om vrijwilligerswerk te doen? Is de match tussen hun vrijwilligerswerk en hun eigen behoeften goed? Voelen ze zich ondersteund? En voelen ze zich gewaardeerd voor hun inzet? Van organisaties willen we weten of zij gemakkelijk vrijwilligers kunnen vinden en inzetten.

## 4. Mantelzorg

Mantelzorgers zijn belangrijk in de ondersteuning en begeleiding van chronisch zieken, gehandicapten of hulpbehoevenden. Zij steken veel tijd in de zorg voor iemand met wie ze een persoonlijke band hebben, zoals een partner, ouder of kind.

### Welke ontwikkelingen spelen er?

- Het uitgangspunt is dat mensen met een zorgbehoefte zo lang mogelijk thuis wonen met zoveel mogelijk eigen regie.
- Hierbij hebben zij ondersteuning van anderen nodig. Mantelzorgers hebben een steeds centralere rol. Zij kennen degene voor wie ze zorgen en weten wat de ander nodig heeft.
- Door de vergrijzing neemt het aantal mensen met dementie toe. De verwachting is dat daardoor de inzet van mantelzorgers verder stijgt.
- In combinatie met de verantwoordelijkheden van het eigen leven (werk, huishouden, gezin etc.) kan de druk op mantelzorgers toenemen.

### Wat zien we in Hardinxveld-Giessendam?

- In Hardinxveld-Giessendam is ruim een derde van de volwassenen en ouderen<sup>1</sup> als mantelzorger actief.  
Dit is een relatief hoog aandeel ten opzichte van de regio.
- Een groot aantal inwoners verleent intensieve of langdurige mantelzorg.
- Bij mantelzorgers is overbelasting een veel voorkomend risico, onder andere door (administratieve) regeldruk in de zorg.
- Veel mantelzorgers geven aan het lastig te vinden om zelf hulp te vragen en/of de ondersteuning van hun naaste uit handen te geven.
- Ook ervaren ze dat het lastig is om hun sociaal netwerk in stand te houden, terwijl ze juist behoefte hebben aan steun uit hun omgeving.

### Wat willen we bereiken?

Mantelzorgers zijn een onmisbaar onderdeel van onze gemeenschap. We zetten daarom in op het vinden, versterken, verlichten en verbinden van mantelzorgers. We willen de mantelzorgers die het risico lopen op overbelasting zo vroeg mogelijk in beeld hebben. Door middel van de juiste informatie en ondersteuning willen we overbelasting voorkomen. Door hen goed toe te rusten voor hun taken bereiken we dat mantelzorgers de regie kunnen behouden. Om mantelzorgers te verlichten zorgen we voor een goed aanbod van 'respijtzorg', waarbij professionele krachten of vrijwilligers zorgtaken (tijdelijk) overnemen. Daarnaast vinden we het belangrijk mantelzorgers te waarderen voor hun inzet. Ook bevorderen we een goed en gelijkwaardig samenspel tussen mantelzorgers en professionele zorgverleners.

---

<sup>1</sup>Met volwassenen wordt de bevolking van 19 jaar en ouder bedoeld en met ouderen de bevolking van 65 jaar en ouder.

### **Wat is het doel?**

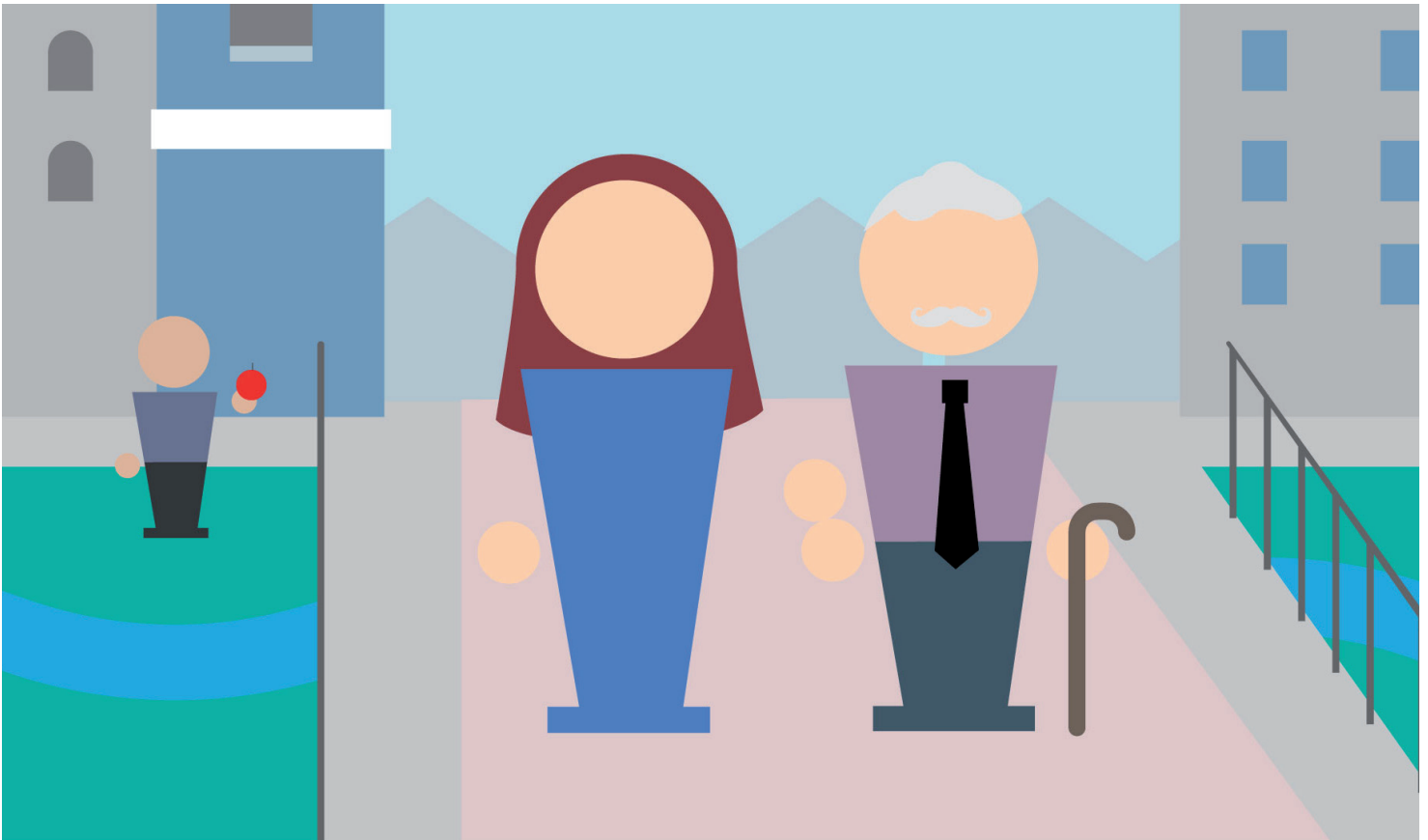
Mantelzorgers ervaren een goede balans tussen zorg voor zichzelf en voor de ander.

### **Hoe monitoren we dit?**

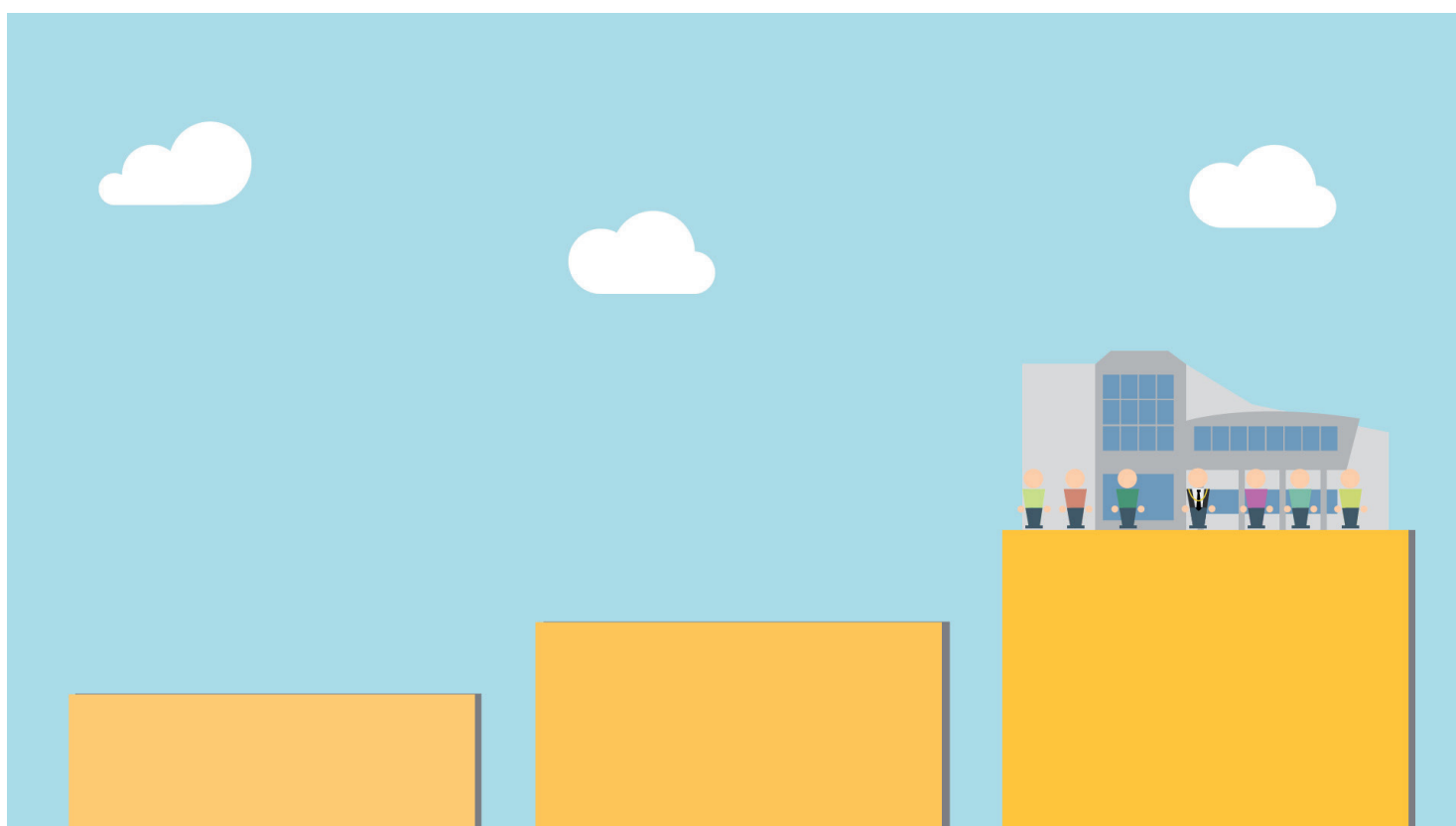
We meten de voortgang met drie indicatoren:

1. Het percentage inwoners dat mantelzorg verleent.
2. Het percentage mantelzorgers dat bekend is met mantelzorgondersteuning.
3. Het percentage mantelzorgers dat gebruikmaakt van mantelzorgondersteuning.

Van mantelzorgers willen we weten hoe ze de balans ervaren. We gaan na of de geboden ondersteuning aansluit op hun behoeften en of ze zich gewaardeerd voelen voor hun inzet.



# Thema 2: Actief en gezond



## 5. Opgroeien en ontwikkelen

Ieder kind verdient een goede start. Al op jonge leeftijd wordt de basis gelegd voor de ontwikkeling tot evenwichtige volwassene. De omgeving waarin kinderen en jongeren opgroeien bepaalt sterk welke kennis, vaardigheden, voorkeuren en meningen ze later hebben.

### Welke ontwikkelingen spelen er?

Nederlandse kinderen en jongeren leiden een gelukkig leven.

- Nederland scoort fors hoger dan andere landen op onderwijs, leefomgeving, gezondheid, veiligheid.
- De baby- en kindersterfte is laag, de onderwijsparticipatie hoog. De meeste kinderen zijn gezond en voelen zich gelukkig.
- Jongeren roken en drinken minder en er wordt op middelbare scholen minder vaak gepest.
- Meer dan de helft van de ouders in Nederland zoekt wel eens hulp of advies over het opvoeden van hun kinderen buiten hun eigen kennissenkring.
- Hardnekkig stabiel blijft het aantal kinderen en jongeren met overgewicht.
- Een andere zorgelijke trend is dat steeds meer kinderen in armoede opgroeien.

### Wat zien we in Hardinxveld-Giessendam?

- In Hardinxveld-Giessendam wonen veel kinderen en jongeren<sup>2</sup>: hun aandeel is ruim een kwart van de totale bevolking. Ondanks de vergrijzing is de verwachting dat dit aandeel de komende jaren relatief stabiel blijft.
- De meeste kinderen en jongeren groeien gezond en veilig op en kunnen zich goed ontwikkelen. Een klein deel van de kinderen heeft als peuter een taal- of ontwikkelingsachterstand of loopt het risico die te krijgen.
- Het aantal leerlingen dat wel eens verzuimt op school is de afgelopen jaren afgenomen. Daarnaast verlaten nagenoeg alle jongeren het onderwijs met een diploma op het niveau mbo-2, havo of vwo. Het aantal jongeren waarbij dit niet lukt is de afgelopen jaren gehalveerd.
- Het aantal kinderen dat in Hardinxveld-Giessendam opgroeit in een gezin met een bijstandsuitkering neemt de laatste jaren toe.

### Wat willen we bereiken?

We zetten in op het creëren van een veelzijdige opvoed- en opgroeiomgeving in Hardinxveld-Giessendam, waarin kinderen en jongeren gezond, veilig en kansrijk opgroeien. We willen voorkomen dat alledaagse problemen bij het opvoeden en opgroeien uitgroeien tot ernstige problemen. Ouders die vragen hebben over opvoeden en opgroeien, kunnen in het dorp terecht voor informatie, advies en ondersteuning.

Mogelijke problemen bij kinderen worden zo vroeg mogelijk herkend en er wordt actie op ondernomen. Taal- en ontwikkelingsachterstanden bij jonge kinderen gaan we vroeg tegen. Daardoor maken zoveel mogelijk kinderen een goede start op de basisschool en vervolgen ze hun schoolloopbaan succesvol. Bijzondere aandacht gaat daarbij uit naar kinderen uit gezinnen met een verblijfsvergunning: zij spreken bij aankomst in de gemeente vaak nog geen Nederlands. Daarnaast werken we verder aan de dalende trend van het aantal jongeren dat zonder diploma het onderwijs verlaat. Met een diploma op zak hebben zij immers meer kans op een baan.

De thuissituatie van kinderen die in armoede leven mag hun (brede) ontwikkeling niet belemmeren. We zorgen er niet alleen voor dat zij tijdig in beeld zijn, we zorgen ook dat zij weten welke maatregelen er zijn om hen te helpen. Er is een breed pakket aan maatregelen beschikbaar om het normale leven en de positieve ontwikkeling van deze kinderen en gezinnen te ondersteunen. Dit pakket voorziet in de basisbehoeften en helpt kinderen om volwaardig aan de maatschappij en school deel te nemen.

<sup>2</sup>Met kinderen wordt de jeugd van 0 tot 12 jaar bedoeld en met jongeren de bevolking van 12 tot 19 jaar.

### **Wat is het doel?**

Kinderen en jongeren in Hardinxveld-Giessendam kunnen hun talenten ontwikkelen.

### **Hoe monitoren we dit?**

We meten de voortgang met drie indicatoren:

1. Het aantal peuters dat een traject voor voorschoolse educatie volgt.
2. Het percentage jongeren dat zonder diploma het onderwijs verlaat.
3. Het percentage kinderen dat in armoede leeft.

In gesprekken met ouders en kinderen gaan we na hoe zij de opvoed- en opgroeiomgeving in Hardinxveld-Giessendam ervaren. We willen weten of kinderen en jongeren zich in het opgroeien en ontwikkelen gestimuleerd voelen of juist belemmerd. Van ouders willen we weten of zij zich voldoende in staat voelen om kinderen goed op te voeden.





## 6. Sport en bewegen

Regelmatig sporten en bewegen verbetert de gezondheid en het welbevinden van mensen, zowel op de korte als de lange termijn. Mensen die sporten zijn fitter en hebben meer energie. Ook heeft sporten een positieve invloed op het verminderen van chronische ziekten en overgewicht en de levensverwachting van mensen.

### Welke ontwikkelingen spelen er?

Sporten en bewegen in Nederland verandert.

- Mensen bepalen steeds meer zelf wanneer, waar en met wie ze sporten.
- Het aantal mensen dat sport via een vereniging neemt af. Vaker sporten mensen alleen, in een groep die ze zelf hebben samengesteld, bij een commerciële sportaanbieder of bijvoorbeeld via hun werk.
- Veel jongeren van 12 tot 18 jaar stoppen met sport, met name als lid van een sportvereniging.
- Ook doen mensen met een handicap minder vaak aan sport. Het aantal sportende gehandicapten neemt wel toe.
- Individueel sporten is vooral vanaf de leeftijd van 20 jaar populair en blijft dat ook op oudere leeftijd. Jongere individuele sporters kiezen vooral voor hardlopen, 50-plussers voor wandelen, fietsen en zwemmen. De vergrijzing leidt op termijn ook tot minder sportdeelname.
- Smartphones en social media maken het mensen steeds gemakkelijker af te spreken om te gaan sporten en (sport)prestaties met elkaar te vergelijken.
- Sport, recreatie, ontspanning en vermaak gaan steeds meer door elkaar lopen. Vrije tijd wordt in toenemende mate een zoektocht naar belevenissen. Ook is het een manier om uiting te geven aan de eigen identiteit en leefstijl. De populariteit van leefstijlsporten, zoals wind- en golfsurfen en snowboarden neemt toe.

### Wat zien we in Hardinxveld-Giessendam?

- In Hardinxveld-Giessendam zijn veel mogelijkheden om te sporten of te bewegen. Inwoners kunnen lid worden van diverse sportverenigingen en beweegclubs.
- Ook op straat zien we het beeld van een actieve samenleving. Kinderen spelen buiten, inwoners fietsen en wandelen veel.
- Toch voldoet slechts iets meer dan de helft van de volwassenen en ouderen aan de norm voor gezond bewegen. Relatief veel inwoners doen niet aan sport.
- Het aandeel inwoners dat lid is van een sportvereniging blijkt een stuk lager te zijn dan in de omliggende gemeenten. Dit geldt met name voor jongeren. Hoewel relatief minder jongeren lid zijn van een vereniging, sporten zij ten opzichte van de regio evenveel buiten sportverenigingen om.

### Wat willen we bereiken?

Sport en bewegen zijn belangrijk voor ontmoeting, activering, versterking van de sociale cohesie en het voorkomen van (psycho)sociale problemen (bijvoorbeeld eenzaamheid en depressie). We stimuleren daarom dat het aanbod om te sporten en te bewegen voldoende groot én passend is. Dit aanbod brengen we actief onder de aandacht van de inwoners. We sporen hen aan er gebruik van te maken. Extra aandacht gaat uit naar ouders met kinderen. Kinderen leren gezond en actief gedrag gemakkelijker aan wanneer ouders zelf het goede voorbeeld geven. Bijvoorbeeld door zelf te sporten en kinderen met de fiets naar school te brengen. Het is belangrijk dat kinderen zoveel mogelijk activiteiten kunnen ervaren om vervolgens zelf te kiezen hoe ze willen sporten of bewegen. Ook moet het sport- en beweegaanbod aansluiten op de ontwikkelingen in de samenleving. We zetten daarom in op het samenbrengen van sport en sectoren als gezondheid, onderwijs, welzijn, cultuur, jeugd en werk. Met die sectoren bespreken we deze ontwikkelingen om er met elkaar goed op in te kunnen spelen.

### **Wat is het doel?**

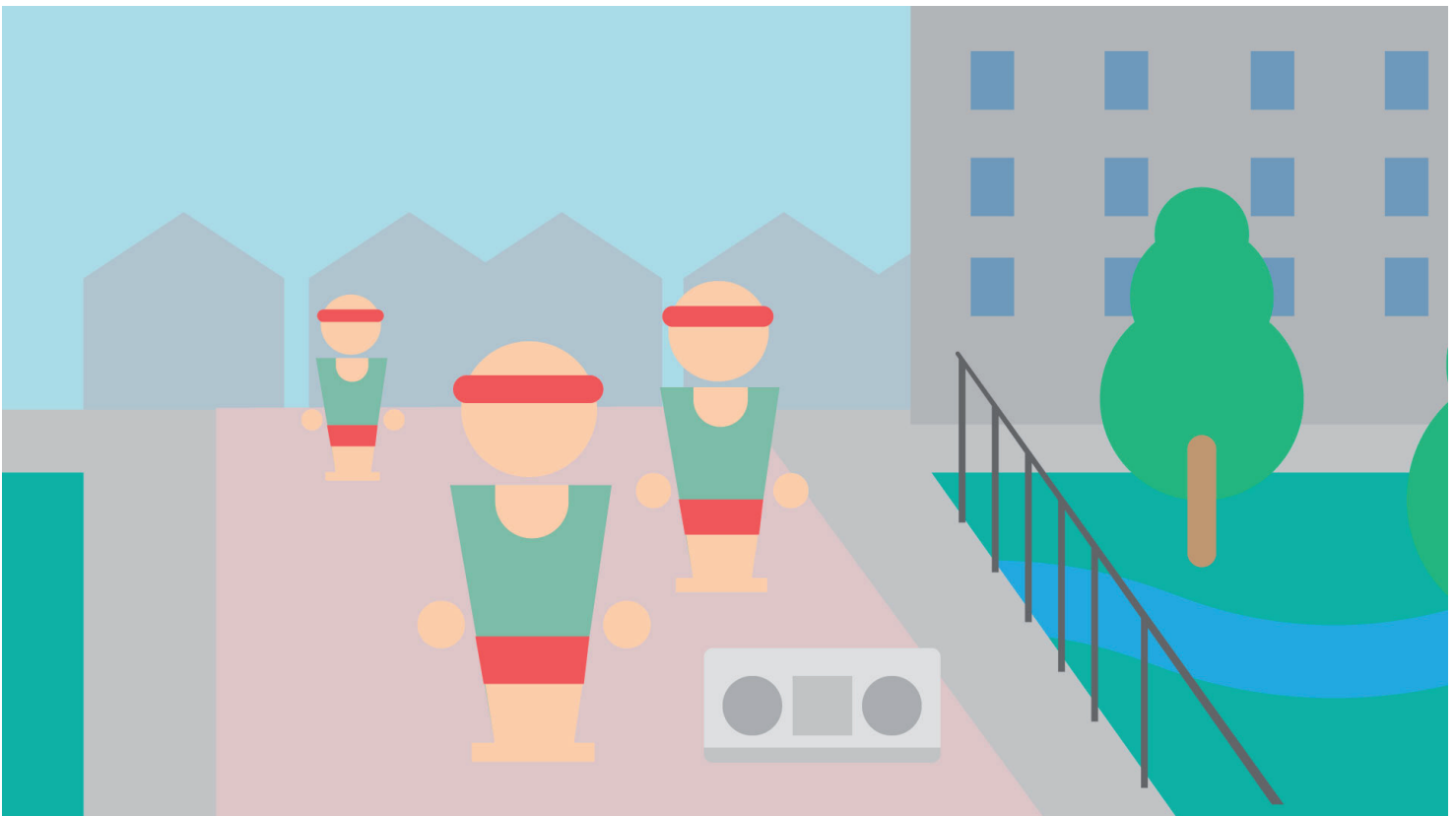
Inwoners van Hardinxveld-Giessendam zijn actief in beweging.

### **Hoe monitoren we dit?**

We meten de voortgang met twee indicatoren:

1. Het percentage volwassenen dat niet sport.
2. Het percentage volwassenen dat voldoet aan de norm voor gezond bewegen.

Van inwoners willen we weten of zij zich voldoende gestimuleerd voelen om te bewegen. Ook vragen we na hoe zij het sport- en beweegaanbod in het dorp ervaren: sluit dit aanbod aan op hun wensen en behoeften? Van verenigingen en sportclubs willen we weten waar zij tegenaan lopen bij het werven en behouden van leden. En kunnen zij elkaar en partijen uit andere sectoren vinden om samen te werken?



## Gezonde leefstijl

Gezond leven verkleint de kans op chronische ziekten als hart- en vaatziekten, kanker en diabetes. Het wordt echter voor mensen moeilijker om er een gezonde leefstijl op na te houden. Het aanbod aan verleidingen in een leefomgeving, zoals ongezonde voeding, alcohol en drugs, wordt steeds groter.

### Welke ontwikkelingen spelen er?

De levensverwachting in Nederland is hoog en stijgt de komende jaren langzaam verder.

- Hoog opgeleide mensen hebben in verhouding tot laag opgeleiden een hogere levensverwachting. Ook voelen zij zich gemiddeld meer jaren van hun leven gezond.
- Met de vergrijzing stijgt het aantal chronisch zieken.
- Psychische stoornissen en hart- en vaatziekten veroorzaken de grootste ziektelast.
- Roken is nog steeds verreweg de belangrijkste oorzaak van ziekte en sterfte, gevolgd door overgewicht, weinig bewegen en ongezonde voeding. Het percentage volwassen rokers is de laatste jaren wel flink gedaald en daalt naar verwachting verder.
- Het percentage mensen met overgewicht blijft onverminderd hoog.
- Kinderen en jongeren eten veel minder groente, fruit, vezelrijke producten en vis dan de aanbevolen hoeveelheden.
- De dalende vaccinatiegraad vergroot het risico op een uitbraak van infectieziekten.

### Wat zien we in Hardinxveld-Giessendam?

In Hardinxveld-Giessendam streven inwoners over het algemeen een gezonde leefstijl na.

- De levensverwachting van de inwoners is hoog, zowel als baby als op oudere leeftijd.
- Bijna alle kinderen en bijna driekwart van de volwassenen vindt zijn of haar eigen gezondheid goed. Het aantal ouderen dat zich goed gezond vindt, ligt wel veel lager.
- Het alcohol- en drugsgebruik ligt voor volwassenen en ouderen onder het regionaal gemiddelde.
- Het aantal volwassenen met overgewicht is toegenomen en bij ouderen afgenomen.
- Een groot deel van de kinderen en jongeren haalt de normen voor gezonde voeding niet, zoals het eten van voldoende groente en fruit. Waar nagenoeg alle kinderen dagelijks ontbijten, ligt dit percentage voor jongeren een stuk lager.
- Het alcoholgebruik onder jongeren is vergelijkbaar met de regio. Jongeren geven zelf aan vrij gemakkelijk aan alcohol te komen: thuis, via vrienden of in de winkels.
- De vaccinatiegraad ligt in de gemeente beduidend lager dan in de rest van Nederland. Hierdoor is het risico op een uitbraak van infectieziekten in het dorp groter.

### Wat willen we bereiken?

Inwoners zijn in de eerste plaats zelf verantwoordelijk voor een gezonde leefstijl. We stimuleren hen deze verantwoordelijkheid ook te nemen. Dat kan onder andere door middel van bewustwording en hen te informeren en adviseren over gezonder leven. Inwoners die moeite hebben om gezond te leven of anderen gezond te laten leven, ondersteunen we. We besteden extra aandacht aan kwetsbare groepen zoals ouderen, zwangere vrouwen en laagopgeleiden. Ook kinderen en jongeren zijn voor ons een belangrijke doelgroep. We willen dat zij zich op een gezonde manier kunnen ontwikkelen: jong geleerd is oud gedaan. We willen hen bewust en weerbaar maken, zodat zij weloverwogen keuzes in hun leven kunnen maken. Het betrekken van het gezin (de ouders) en de omgeving van het kind is hierbij erg belangrijk. Zij hebben een grote invloed op het gedrag van kinderen.

### **Wat is het doel?**

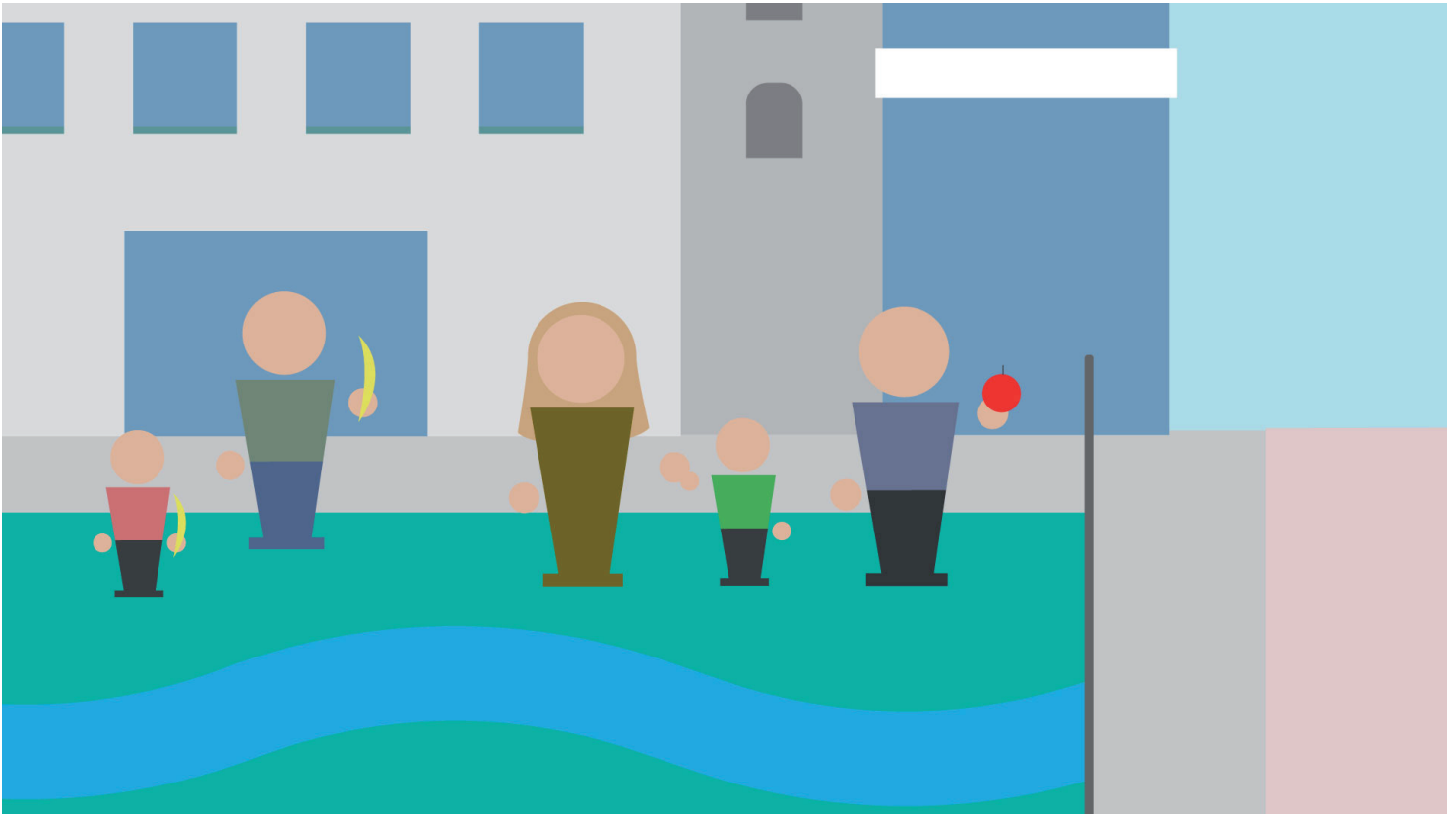
Inwoners van Hardinxveld-Giessendam leven gezond.

### **Hoe monitoren we dit?**

We meten de voortgang met drie indicatoren:

1. Het percentage kinderen en jongeren dat gezond eet.
2. Het percentage inwoners met overgewicht.
3. Het percentage kinderen en jongeren dat alcohol drinkt en/of drugs gebruikt.

We willen weten hoe inwoners zelf hun gezondheid ervaren en welke keuzes ze op dit gebied maken. Ook informeren we naar de leefstijl van jongeren en vragen hen wat hen bezighoudt.



## 8. Geestelijke gezondheid

Een goede geestelijke gezondheid is een voorwaarde om goed te functioneren in het dagelijks leven. Geestelijk gezonde mensen voelen zich over het geheel genomen tevreden, kunnen van het leven genieten, denken positief, kunnen omgaan met tegenslagen en zijn tevreden met hun sociale relaties. Veel geestelijke aandoeningen zijn goed te behandelen of met voorzorgsmaatregelen te voorkomen. Maar er zijn ook aandoeningen waarbij geen uitzicht is op herstel, zoals dementie.

### Welke ontwikkelingen spelen er?

- De meeste Nederlanders voelen zich geestelijk gezond. Nederlandse jongeren voelen zich in vergelijking met alle andere leeftijdsgroepen geestelijk het meest gezond. Ouderen op leeftijd voelen zich het minst geestelijk gezond.
- Alleenstaanden voelen zich ten opzichte van de bevolking minder geestelijk gezond.
- Het aantal mensen met dementie gaat in de toekomst verdubbelen, vooral als gevolg van de vergrijzing.
- Het aantal Nederlanders dat zich eenzaam voelt is de afgelopen jaren gestegen. Ruim een derde van de volwassenen in Nederland is eenzaam. Dit kan te maken hebben met het overlijden van de partner of leeftijdsgenoten.
- Ook blijven ouderen steeds vaker zelfstandig wonen, terwijl ouderen in een verzorgingshuis met dagbesteding soms minder eenzaamheid ervaren.
- Bij de jeugd zijn emotionele problemen en gedragsproblemen de twee meest voorkomende typen psychische aandoeningen. Vooral deze problemen dragen bij aan de totale ziektelast onder kinderen en jongeren.

### Wat zien we in Hardinxveld-Giessendam?

De psychische gezondheid van inwoners van Hardinxveld-Giessendam ligt in lijn met andere gemeenten in de regio.

- In verhouding hebben minder volwassenen en meer ouderen psychische problemen. Aandachtspunten liggen daarom vooral bij (jonge) kinderen en ouderen.
- Naar verwachting verdubbelt ook in Hardinxveld-Giessendam de komende jaren het aantal mensen met dementie.
- Bijna de helft van de ouderen voelt zich matig tot zeer eenzaam. Ook veel jongeren zeggen die eenzaamheid te ervaren.
- Het aandeel ouderen dat geen regie heeft over het eigen leven is opvallend hoog in vergelijking met buurgemeenten.
- Een deel van de jeugd heeft een verhoogde kans op psychische en/ of sociale problemen of heeft al weleens zelfdoding overwogen.
- Er wordt weinig fysiek gepest op scholen. Dit heeft plaatsgemaakt voor digitaal pesten, wat dag en nacht kan doorgaan.

### Wat willen we bereiken?

We vinden het belangrijk dat (risico's op) psychische problemen bij inwoners vroegtijdig worden herkend. Ook moet de omgeving weten hoe op bepaalde situaties te reageren. Daarmee willen we voorkomen dat problemen zich ontwikkelen tot ernstige (geestelijke) gezondheidsklachten. Informatie en advies zijn hierbij belangrijk. Bijzondere aandacht gaat uit naar eenzaamheid en dementie onder inwoners en de mentale weerbaarheid van kinderen en jongeren.

We willen voorkomen dat inwoners vereenzamen. Eenzaamheidsgevoelens zijn complex. Aandacht voor de verschillende oorzaken is van belang. Eenzame inwoners worden gestimuleerd om aan te geven als zij hier last van ondervinden. Daarnaast zetten we in op een dementievriendelijke gemeente. Inwoners met dementie tellen volwaardig mee in de lokale gemeenschap. Tot slot maken we kinderen en jongeren mentaal meer weerbaar. Geestelijk gezonde kinderen en jongeren zijn tevreden over hun leven, school en hun vrienden.

### **Wat is het doel?**

Inwoners van Hardinxveld-Giessendam zitten lekker in hun vel.

### **Hoe monitoren we dit?**

We meten de voortgang met drie indicatoren:

1. Het percentage inwoners met (een verhoogde kans op) psychosociale problematiek.
2. Het percentage inwoners dat geen regie heeft over eigen leven.
3. Het percentage inwoners dat zich eenzaam voelt.

We willen weten of dementie en eenzaamheid worden herkend en of inwoners voldoende handvatten hebben om hierop te reageren. Ook vragen we in hoeverre de gemeente als dementievriendelijk wordt ervaren. Gesprekken met jongeren kunnen duidelijk maken tegen welke keuzes zij aanlopen of zij zich geholpen voelen bij hun psychische klachten.