

Groenbeleidsplan

Annemarie Onderwaater- Keern
Marlien van de Ven



Programma

- 1) Context en huidig beleid
- 2) Wat we recent hebben gedaan
- 3) De nieuwe uitdagingen
- 4) De hoofdlijnen van het groenbeleidsplan
- 5) Beslispunten



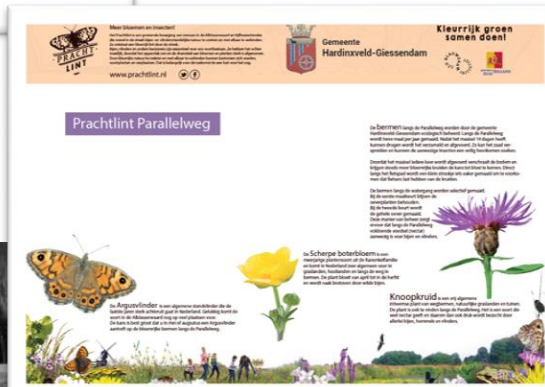
Voorgaand beleid

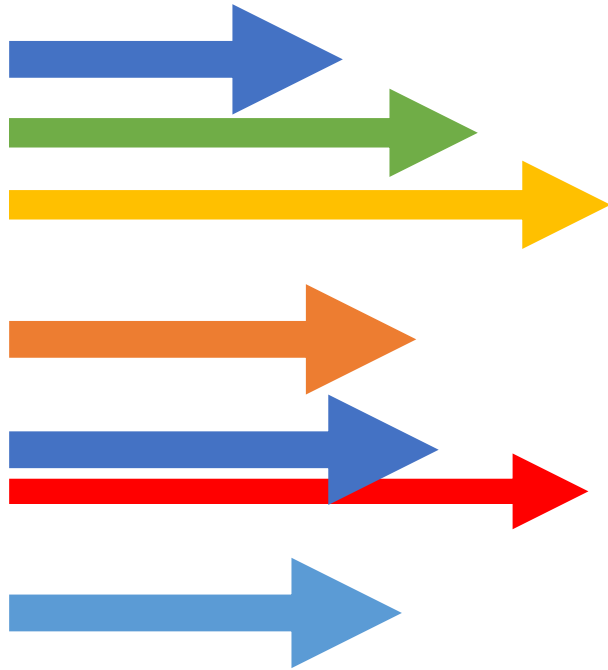


Bomenbeleidsplan 2012-2021 Hardinxveld-Giessendam

Bomen beter beschermd

Definitief





Wat nemen we mee vanuit groenbeleidsplan 2007

- **Herkenbare groenstructuren.** Meer herkenbaarheid binnen Hardinxveld-Giessendam gerealiseerd
- **Milieuvriendelijk, ecologisch beheer.** Diverse locaties vergroend, bermen omgevormd naar fleurige groenperken met vaste planten
- **Groene kaart, Bomenbeleid.** Waardevolle structuren en bomen beschermd, overige bomen zijn kapvergunning vrij.
- **Onderhoudszonering toegepast.** Intensief, basis en extensief toegepast afhankelijk van functie.
- **Groenbeleidsplan basis** voor uitvoeringsprogramma. Raad in P&O cyclus meegenomen en inspraak van inwoners.
- **Groenbeheer efficiënt en goedkoop.** Niet alle ambities hierdoor kunnen uitvoeren.

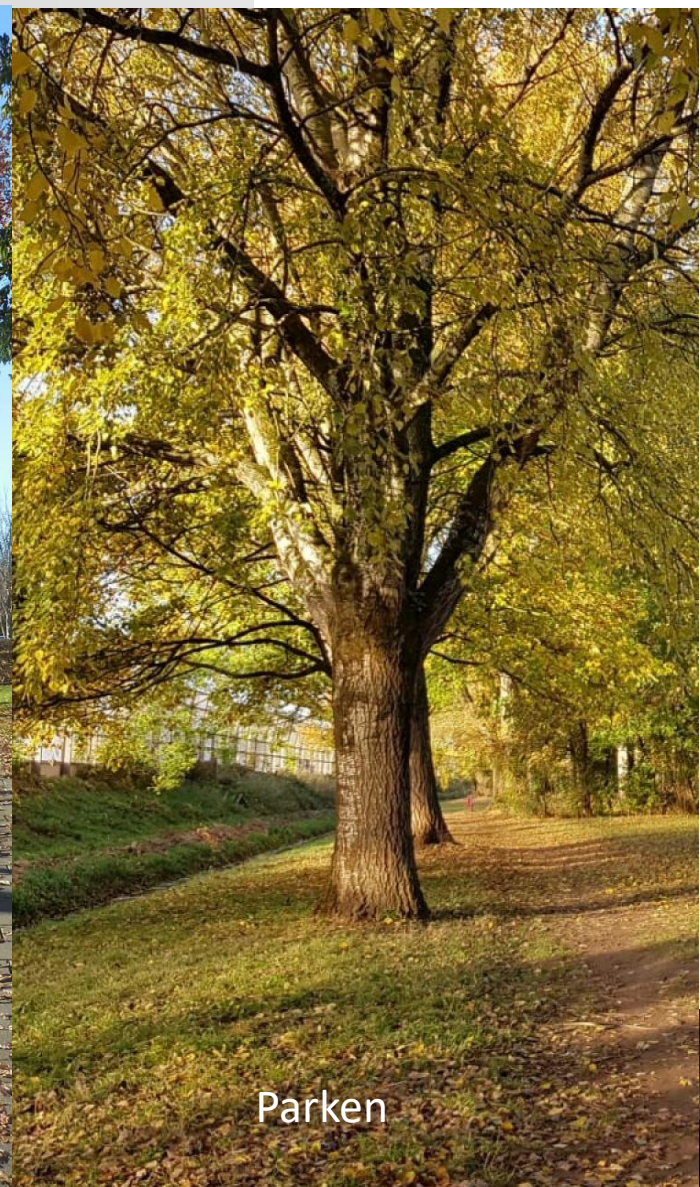
Groenbeleidsplan



Groen en blauw



Bomen en beplanting



Parken

Draagvlak

Enquête mening groen in de gemeente

- Uitrol van de enquête op 28 september 2021 via Onderzoekscentrum Drechtsteden
- Aantal deelnemers 462 (compleet ingevuld)

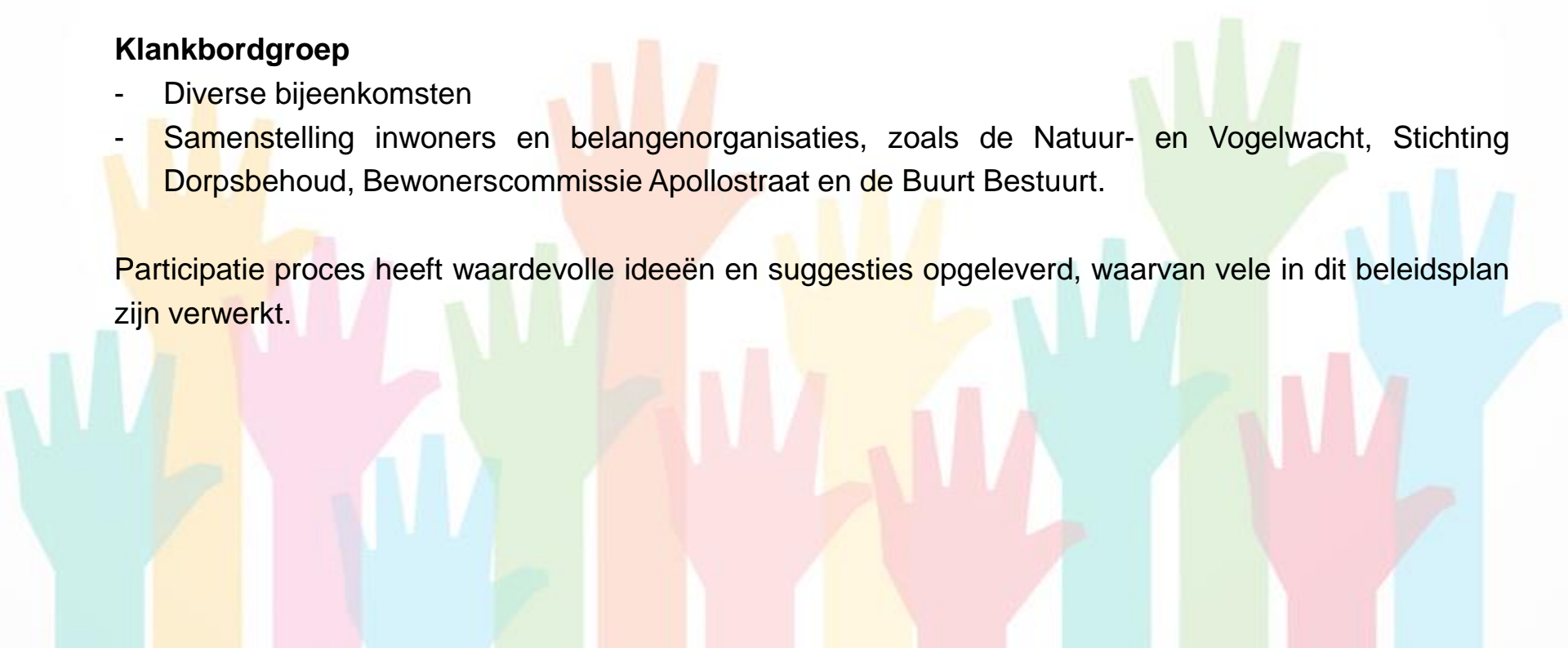
Aanvullende bewoner gesprekken

- Geïnteresseerden in kleine groepen gesproken

Klankbordgroep

- Diverse bijeenkomsten
- Samenstelling inwoners en belangenorganisaties, zoals de Natuur- en Vogelwacht, Stichting Dorpsbehoud, Bewonerscommissie Apollostraat en de Buurt Bestuurt.

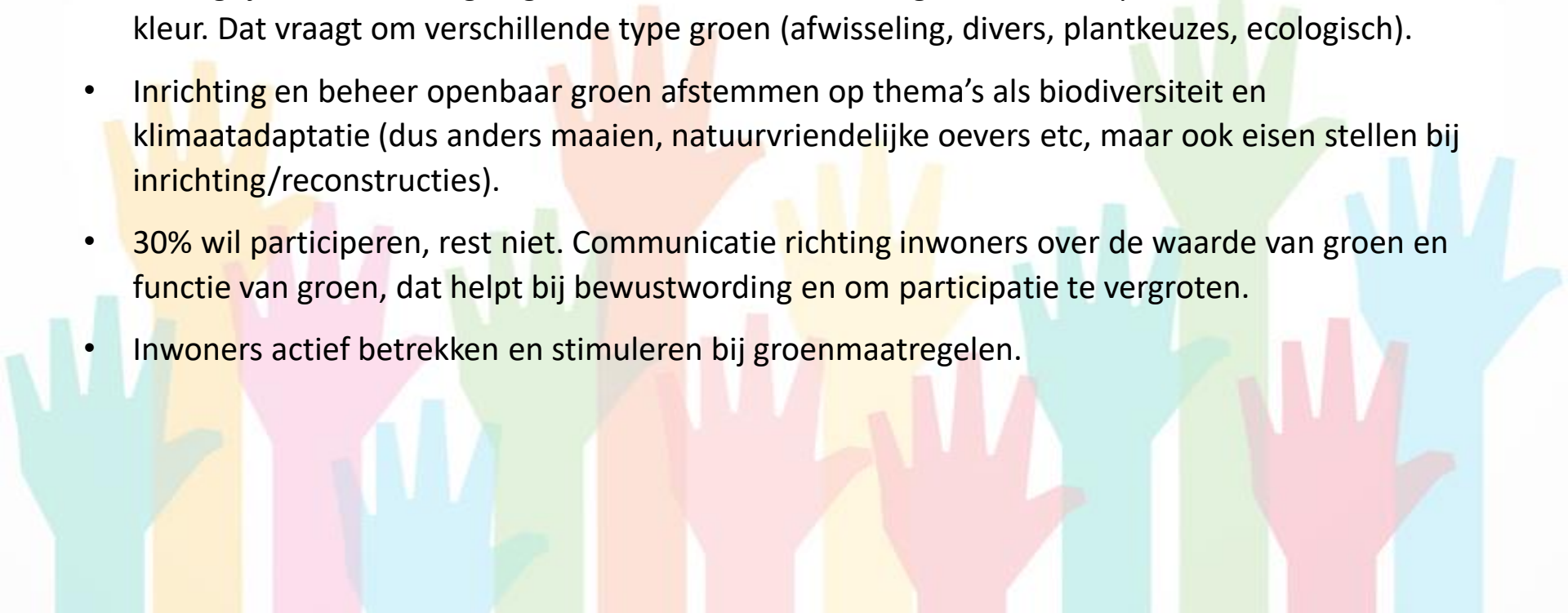
Participatie proces heeft waardevolle ideeën en suggesties opgeleverd, waarvan vele in dit beleidsplan zijn verwerkt.



Draagvlak - Enquête

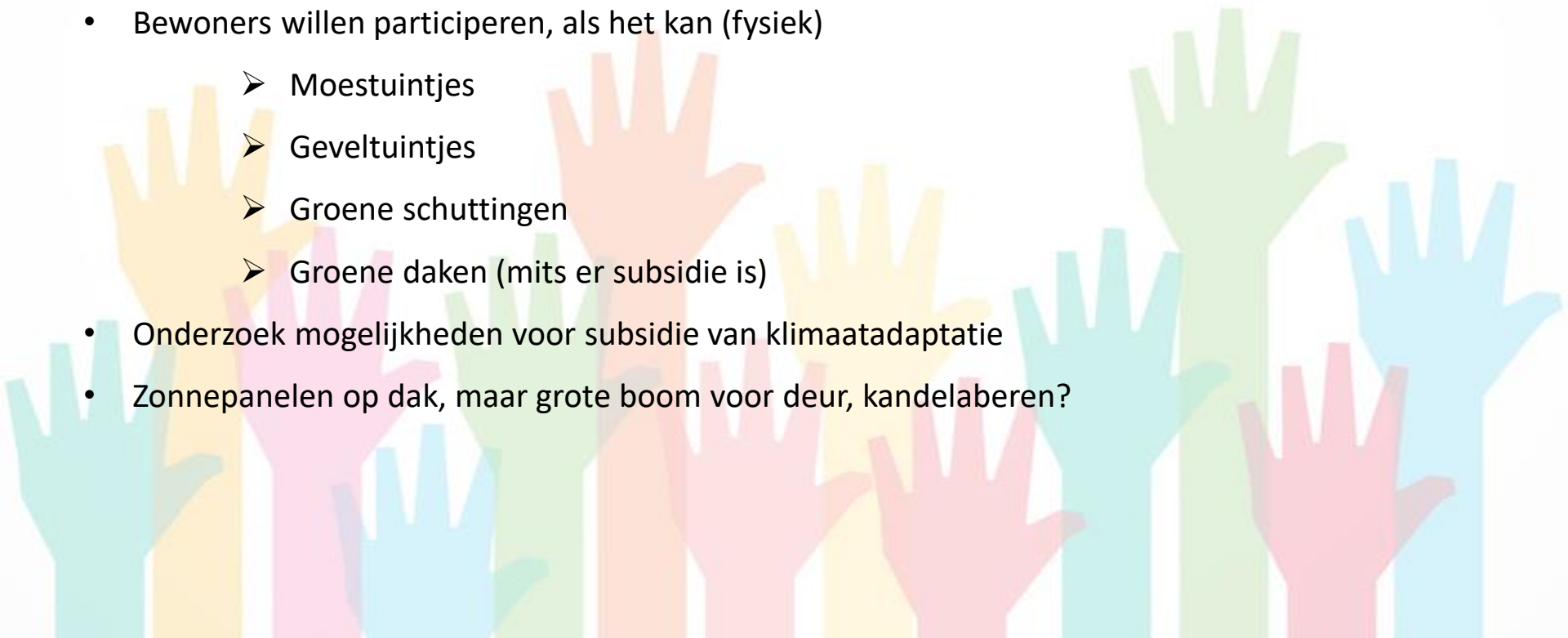
Op basis van de resultaten en conclusies, zijn de belangrijkste thema's en opgaven binnen het openbaar groen:

- Van de 4 wijken is Boven Hardinxveld het meest ontevreden -> 5,2.
- Belangrijkste functie: natuur, sport/spel en recreëren en ontmoeting -> dat vraagt om voldoende openbaar groen binnen de wijken.
- Belangrijkste thema: Tegen gaan van klimaatverandering, extra inzet op insecten en fleur en kleur. Dat vraagt om verschillende type groen (afwisseling, divers, plantkeuzes, ecologisch).
- Inrichting en beheer openbaar groen afstemmen op thema's als biodiversiteit en klimaatadaptatie (dus anders maaien, natuurvriendelijke oevers etc, maar ook eisen stellen bij inrichting/reconstructies).
- 30% wil participeren, rest niet. Communicatie richting inwoners over de waarde van groen en functie van groen, dat helpt bij bewustwording en om participatie te vergroten.
- Inwoners actief betrekken en stimuleren bij groenmaatregelen.



Draagvlak – Gesprekken bewoners

- Hoeveelheid (waardevol) groen in de wijken is laag
- Dagelijks parkeerprobleem
- Inrichting gemeentelijk groen weinig creatief, meer kleur en fleur, bollen t.g.v. insecten
- Onderhoudsniveau is laag, zeker in zomer veel onkruid (verharding).
- Gemeente kapt veel bomen, bomen beter beschermen bij realisatie bouwplan
- Bewoners willen participeren, als het kan (fysiek)
 - Moestuintjes
 - Geveltuintjes
 - Groene schuttingen
 - Groene daken (mits er subsidie is)
- Onderzoek mogelijkheden voor subsidie van klimaatadaptatie
- Zonnepanelen op dak, maar grote boom voor deur, kandelaberen?



Draagvlak – Gesprekken klankbordgroep

- Zorg dat je als gemeente betrokken bent bij (Nieuw)bouwplannen, situatie zoals bij Aldi is onwenselijk
- Hoe worden keuzes gemaakt voor boom- en plantensoorten? Denk na over een voorstel in parken inheems en in woonwijken diverser. Mag creatiever.
- Onderzoek welke flora en fauna aanwezig is en welke maatregelen je kan nemen of welke soorten je kan planten.
- Weinig recreatief groen in gemeente, vaak gecombineerd met spelen
- Bomen niet meer één op één vervangen, kijk bijvoorbeeld eens naar kroonvolume
- Opvallend is de grote hoeveelheid verharding in gemeente. Is dit overal noodzakelijk? Is er verharding te verwijderen? T.g.v. groen?
- Wegen, onderzoek naar parkeerdruk. Denk na over parkeerplaatsen met grasbetontegels.
- Boomspiegels niet meer schoffelen, mag verruigen
- Gemeente kan adviserende rol hebben voor klimaatadaptatie tuin, zoek naar mogelijkheden voor subsidie-adoptie zoals sedumdaken, groene schuttingen, geveltuintjes.

Nieuwe uitdagingen

Klimaat adaptatie

- Het klimaat verandert en we moeten gezamenlijk actie ondernemen om Hardinxveld-Giessendam klimaatbestendig te laten zijn en blijven. Groen speelt hierbij een belangrijke rol.

Biodiversiteit

- Diversiteit aan plant en diersoorten neemt af. Gevarieerd groen, wat van nature voorkomt en specifiek gericht is op doelsoorten verhoogt biodiversiteit en natuurwaarde in de gemeente.

Woningbouwopgave

- De komende jaren worden extra woningen gebouwd. Door deze woningbouwopgave neemt de druk op de openbare ruimte, en dus ook op het groen, toe.

Bodemdaling

- De bodem zakt. Vooral bomen hebben hier last van, op twee manieren: veel boomsoorten kunnen slecht tegen ophoging van de bodem. Daarnaast zakken de bomen mee met de bodem, waardoor ze in de lagere gebieden met hun wortels steeds verder in het grondwater zakken en op een gegeven moment doodgaan.

In 2022 treedt de omgevingswet in werking

- Alle (deel)beleidsplannen en verordeningen krijgen in de nabije toekomst een plekje in het omgevingsplan

Oog voor participatie

- Betrekken samenleving, bij omgevingswet wordt deze rol alleen maar groter. Hiervoor is participatiebeleid opgesteld.

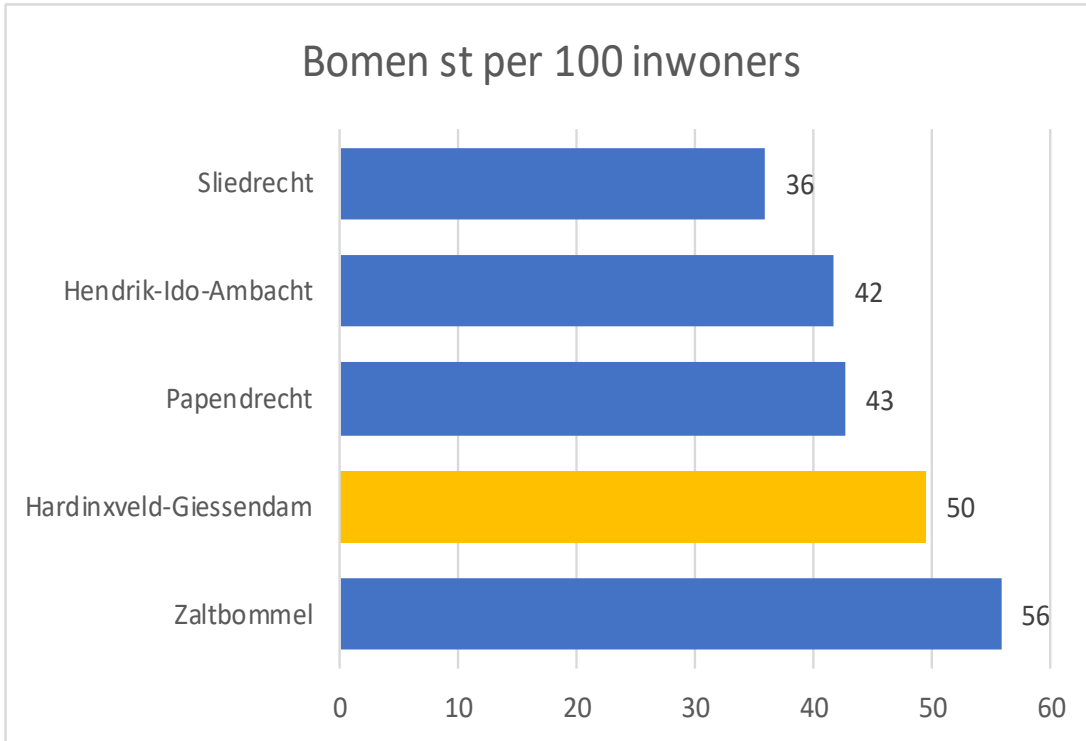


Landelijk vergelijk: Alterra, Groene meters III

- G31 gemeentes geanalyseerd : Gemiddeld 67,1 m² groen per woning
- Nota Ruimte van VROM 2006 richtgetal van 75m² groen per woning.
- Verenigde naties heeft als richtgetal 48m² groen per inwoner
- Grotere Nederlandse gemeentes scoren 50 bomen per 100 inwoners

Benchmark

Hardinxveld-Giessendam is vergeleken met een groep andere gemeenten in dezelfde grootteklasse.



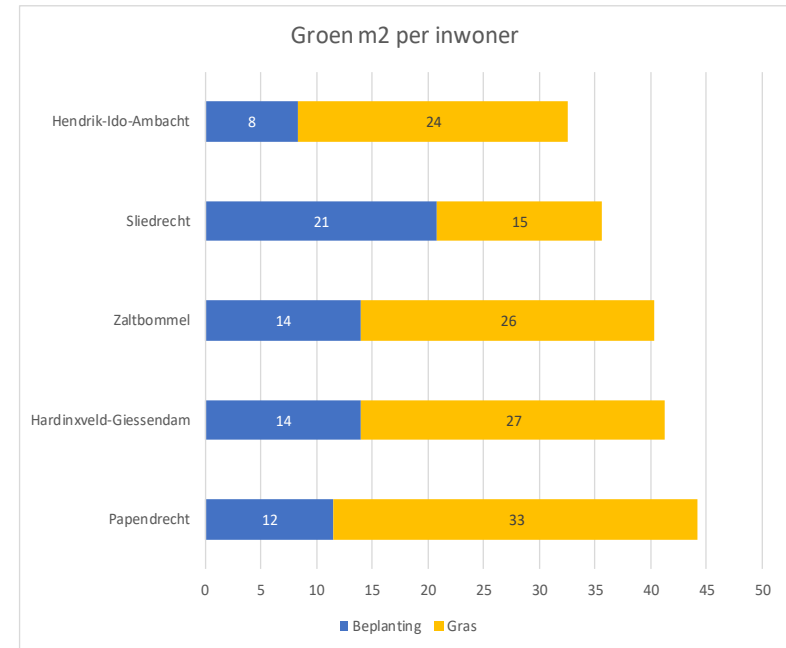
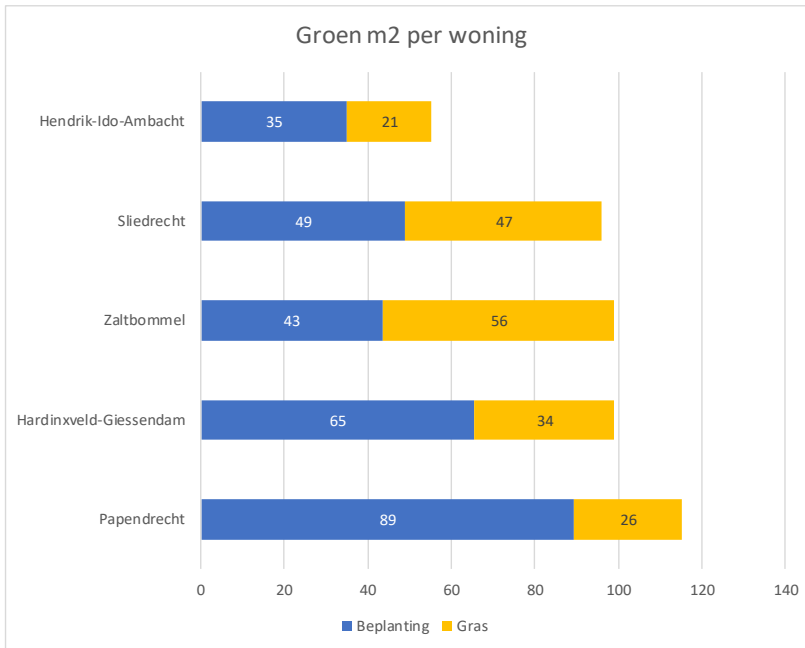
Wel het minste aantal bomen, maar afgezet tegen aantal inwoners:

Grotere Nederlandse gemeentes scoren 50 bomen per 100 inwoners



Benchmark

Hardinxveld-Giessendam is vergeleken met een groep andere gemeenten in dezelfde grootteklasse.



Hardinxveld-Giessendam

- Gemiddeld 41,24 m2 groen (waarvan 14m2 beplanting) per inwoner, 99m2 groen per woning
- Neder-Hardinxveld 48 m2 groen (waarvan 20m2 beplanting) Nieuwbouwwijken ruimer opgezet, meer groen in combinatie met blauw.

Benchmark

Giessendam West-West:

- Bomen : 253 stuks > 0,8 boom per inwoner
- Beplanting : 28 m²
- Gras : 20 m² (80% intensief beheer)
- Totaal 48m² per inwoner, gelijk aan Neder-Hardinxveld.

Top 10 gemeenten meeste groen per inwoner

	Gemeente	Aantal m ² groen per inwoner
1	Westvoorne	1359,8
2	Wassenaar	1192,7
3	Goeree-Overflakkee	1114,6
4	Korendijk	1059,6
5	Noordwijk	838,5
6	Strijen	408,4
7	Nieuwkoop	327,9
8	Zederik	261
9	Cromstrijen	236,2
10	Krimpenerwaard	229,1

Top 10 gemeenten minste groen per inwoner

	Gemeente	Aantal m ² groen per inwoner
1	Sliedrecht	25,4
2	Leiden	28,4
3	Gouda	29,7
4	Hillegom	33,6
5	Oud-Beijerland	34,6
6	Leiderdorp	40,2
7	Capelle aan den IJssel	43,2
8	Alblasserdam	44,3
9	Schiedam	46,7
10	's-Gravenhage (gemeente)	47,2

WUR 2017



Groenbeleidsplan 2022 - 2032



Van sober en eenvoudig...

naar divers en kleurrijk



Hoofdpijnen - Groenbeleidsplan

Het Groenbeleidsplan staat voor wat we de komende jaren willen bereiken. Het moet Hardinxveld-Giessendam ruimte bieden voor een gezonde, leefbare, aantrekkelijke en daarmee ook toekomstbestendige woon- en werkomgeving die voldoende inspelt op de klimaatopgave:

- **Samen met elkaar:** samenwerking met de inwoners, versterken door communicatie, educatie en participatie;
- **Aantrekkelijke gemeente:** meer en beter groen;
- **Klimaatbestendige dorp:** groen beter bestendig maken tegen (nadelige) klimaatverandering;
- **Biodiversiteit binnen en buiten de dorp vergroten:** biodiversiteit bevorderen, behouden en beschermen van waardevol groen.



Hoofdpijnen - Samen met elkaar



Een duurzame instandhouding voor de invulling van participatie. De gemeente stelt kaders en uitgangspunten voor de invulling van participatie. Dit kan per locatie verschillend zijn.



Bewustwording creëren bij inwoners over het effect en de waarde van groen en wat zij kunnen doen.



Communicatie; informatie voorziening over groenprojecten, educatie enz.



Groenadoptie; onderhouden en inrichten van stukje gemeentelijk groen.



Acties – Samen met elkaar

- Faciliteren / communicatie / educatie groene initiatieven
 - Creëren van bewustwording, enthousiasmeren over het thema biodiversiteit, natuurvriendelijke inrichting en passend onderhoud van de tuin
 - Onderzoeken mogelijkheden financiële ondersteuning (subsidie)
 - Enthousiasmeren evenementen zoals: NK – tegelwippen, Operatie Steenbreek enz.
- Geveltuintjes (spelregels opstellen)
- Adoptie van groen (opstellen beheerovereenkomst)



Hoofdlijnen - Aantrekkelijk dorp



Behouden, beschermen en uitbreiden van bestaand groen (of blauw), historische boomstructuren, zichtlijnen en monumentale bomen.



Behouden van bestaand groen en zoeken naar mogelijkheden hoeveelheid groen te vergroten.



Een aantrekkelijke leefomgeving wordt bereikt met juiste inrichting. Toepassen van kleur en fleur, diversiteit in hoogte en bloeiperiode.



Vergroten recreatieve aantrekkelijkheid, kwaliteiten als sport, spel en recreëren versterken.



Acties – Aantrekkelijk dorp

- Waardevolle (historische) boomstructuren behouden en waar mogelijk versterken
 - *Bijvoorbeeld: Koningin Wilhelminalaan, Nieuweweg Noord en de Stationsstraat.*
- Bij (herplanten) van bomen: Biodiversiteit van boomsoorten toepassen, soms zelfs meerdere soorten per straat/laan.
- Vaste planten / gevarieerd struweel bij nieuwe inrichting van plantvakken, onderzoek locaties om kleur en fleur uit te breiden.
 - *Bijvoorbeeld: Parken, Wetering, Wielwijk*
- Verbinden van Parken onderling. Denk hierbij aan het verbinden van het Peulenpark, de parkstrook Merwedestraat, het Park Baijensweer en benut mogelijkheden tot vergroening.
- Bij versterken van groen niet alleen kijken naar het één op één vervangen van bomen maar kijk wat er mogelijk is voor het toenemen van kroonvolume. (Bijvoorbeeld i.p.v. 4 kleine bomen, 1 grote boom).



Hoofdlijnen - Klimaatbestendige gemeente



Samen aan de slag, gezamenlijk met inwoners, ondernemingen en organisaties aan de slag om de gemeente klimaatbestendiger te maken.



Groenblauw; Versterken van groenstructuren en de samenwerking tussen groen en water.



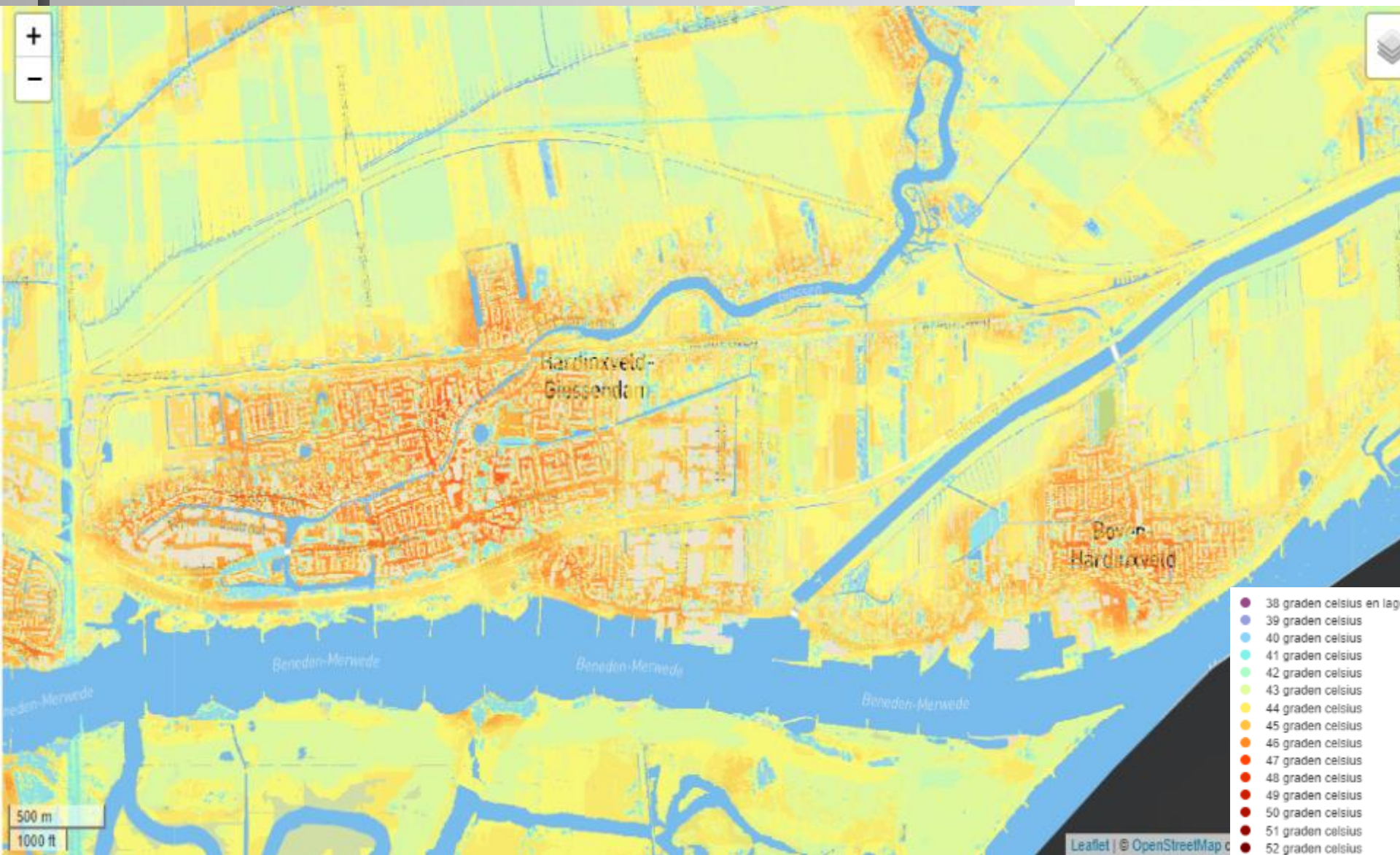
Inrichting van nieuw en bestaand groen minimale groennorm opleggen.



Klimaatbestendig onderhoud, groen beheren op basis van functie en zonering.

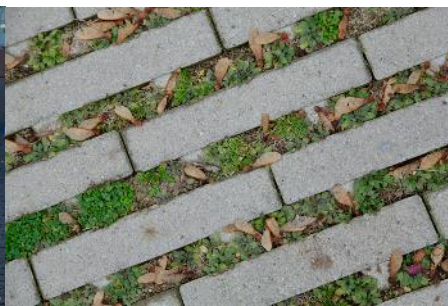


Hoofdlijnen – hittestress kaart



Acties – Klimaatbestendige gemeente

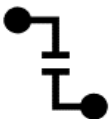
- Burgerparticipatie communicatie (voorlichting, kennisdeling) via huis- aan huis blad, digitale media
- Groenblauwe kwaliteitsimpuls privaat terrein (Operatie Steenbreek en NK tegelwippen)
- Herontwikkeling: Groen blauwe kwaliteitsimpuls; nader onderzoeken waar verharding omgevormd kan worden naar groen (of blauw)
 - *Bijvoorbeeld: parkeerplekken, voor gemeentehuis, marktplein*
- Bij bouwplannen is vanaf het begin van het planproces een groenparagraaf opgenomen. Ook in de aanbestedingsprocedures wordt biodiversiteit een vast onderdeel.
- Bij nieuwbouwprojecten minimale groennorm vastleggen
 - groen > 48m² per inwoner = >120m² per woning
 - boomnorm > 1 boom per inwoner
- Onderzoek uitvoeren welke oevers in aanmerking komen voor aanleg van natuurvriendelijke oevers met plasdraszone zodat deze bij hevige regenval het water tijdelijk kunnen opvangen.
 - *Bijvoorbeeld: Oever Wetering bij Schrank*



Hoofdlijnen - Biodiversiteit binnen en buiten het dorp



Toepassen variatie; Versterken van inheemse soorten en uitbreiden van het aantal soorten.



Verbinden; Ontwikkelen en versterken van ecologische verbindingen tussen natuurgebieden en andere groene gebieden



Inwoners betrekken door bewustwording omtrent het thema biodiversiteit en ideeën aanreiken over een natuurvriendelijke inrichting en passend onderhoud.



Organisatie van beheer; beheer gericht op biodiversiteit, ecologisch.

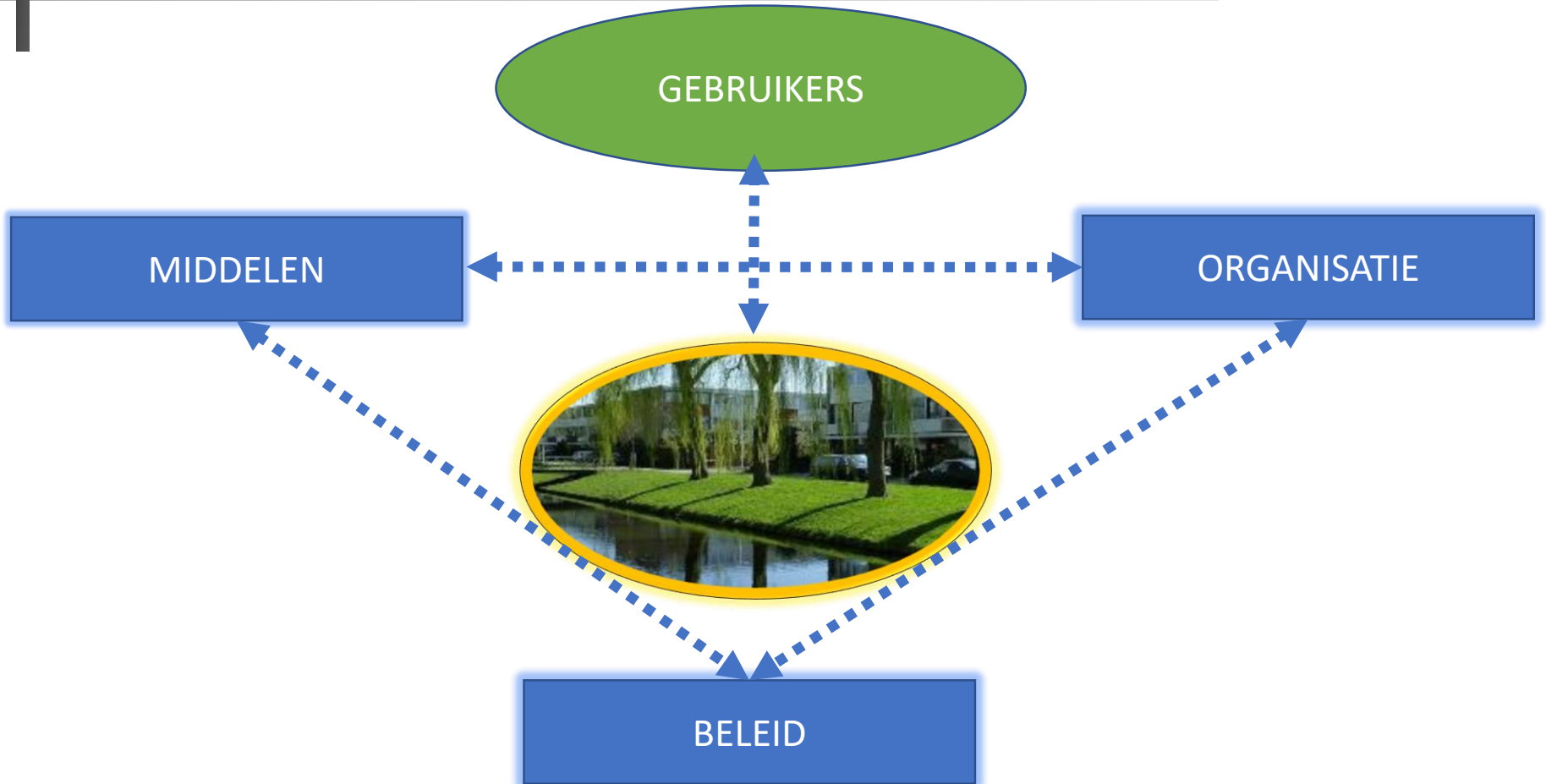


Acties – Biodiversiteit

- Bepalen welke kansen er zijn om de ecologische hoofdstructuur te versterken en welke maatregelen er nodig zijn.
- Uitbreiden locaties ecologisch (maaibeheer / sinusmaaien).
 - *Bijvoorbeeld: Rijksweg fietspad, Nieuweweg – Sluis A15, Achter Scouting*
- Toepassen inheemse soorten in parken, op overige plekken kunnen ook overige soorten voorkomen dit met het oog op de biodiversiteit en spreiding van ziektes/plagen.
- Toepassen 10-20-30- diversiteitsrichtlijn van Santamour. Dit houdt in dat:
 - max. 10% van het bomenbestand mag van dezelfde soort zijn;
 - max. 20% van het bomenbestand mag van hetzelfde geslacht zijn;
 - max. 30% van het bomenbestand mag van dezelfde familie zijn.
- Vaste planten meer toepassen op zicht locaties, entrees gemeente enz.



Beeld = Resultaat



Acties – Scenario

•Huidig beleid:

	Centrum	Wonen	Ontsluitingsweg buitengebied	Ontsluitingsweg binnengebied	Wonen in ontwikkeling	Werken	Parken	
Groen								Beschikbare uren/budget
Bomen	A	B	B	B	B	C	B	€ 789.062
Beplanting	B	B	B	B	C	C	C	
Haag	B	B	C	B	C	C	B	
Bosplantsoen	B	B	B	B	C	C	C	Beheerscenario
Gras- en kruidachtigen		B	C	B	C	C	C	€ 711.726
TOTAAL								Verschil
								€ 77.336

•Huidige kwaliteit:

	Centrum	Wonen	Ontsluitingsweg buitengebied	Ontsluitingsweg binnengebied	Wonen in ontwikkeling	Werken	Parken	
Groen								Beschikbare uren/budget
Bomen	B	B	B	B	B	B	B	€ 789.062
Beplanting	B	B	B	B	B	B	B	
Haag	B	B	B	B	B	B	B	
Bosplantsoen	B	B	B	B	B	B	B	Beheerscenario
Gras- en kruidachtigen		B	B	B	B	B	B	€ 816.921
TOTAAL								Verschil
								€ -27.859

Acties – Scenario

•Centrum hoger niveau:

	Centrum	Wonen	Ontsluitingsweg buitengebied	Ontsluitingsweg binnengebied	Wonen in ontwikkeling	Werken	Parken	
Groen								Beschikbare uren/budget
Bomen	A	B	B	B	B	C	B	€ 789.062
Beplanting	A	B	B	B	C	C	C	
Haag	A	B	C	B	C	C	B	
Bosplantsoen	A	B	B	B	C	C	C	Beheerscenario
Gras- en kruidachtigen		B	C	B	C	C	C	€ 714.166
TOTAAL								Verschil
								€ 74.896



1. Versterken boomstructuren (verbindingen tussen gebieden)
2. Onderzoeken opheffen barrières voor flora en fauna (verbindingen tussen gebieden)
3. Extensiveren maaibeheer- *zoeklocaties parken, groenblauwe zones, bermen*
4. Toename vaste planten / gevarieerd struweel (kleur, fleur, insecten)
3. Groenblauwe kwaliteitsimpuls (verharding omvormen naar groen (of blauw))
4. Groenblauwe kwaliteitsimpuls privaat terrein (Operatie Steenbreek, NK tegelwippen)
5. Burgerparticipatie communicatie (voorlichting, kennisdeling, adoptie).
6. Bij nieuwbouwprojecten minimale groennorm vastleggen
 - overig groen > 120m² per woning, 48 m² per inwoner
 - boomnorm > 1 boom per woning
7. Inventariseren locaties voor natuurvriendelijke oevers
8. Spelregels opstellen voor geveltuintjes en adoptie van groen



Bedankt!

Meer informatie?
www.dggroep.nl
www.gisib.nl
info@dggroep.nl