



GROEIAGENDA VAN DE ZEVEN DRECHTSTEDENGEMEENTEN 2023 | SLIM SAMEN VOORUIT

Colofon

Deze Groeiagenda is van de samenwerkende Drechtsteden-gemeenten in de regio Smart Delta Drechtsteden: Alblasserdam, Dordrecht, Hardinxveld-Giessendam, Hendrik-Ido-Ambacht, Papendrecht, Sliedrecht, Zwijndrecht. Zomer 2023



Inhoudsopgave

- 04 **Voorwoord**
- 05 **Hoofdstuk 1**
Smart Delta Drechtsteden: dynamische en krachtige regio
- 11 **Hoofdstuk 2**
Samenwerken is de sleutel voor succes
- 13 **Hoofdstuk 3**
Een innovatieve en concurrerende topregio
- 17 **Hoofdstuk 4**
Passende woningen en banen
- 19 **Hoofdstuk 5**
Een gezonde, groene, veilige leefomgeving
- 21 **Hoofdstuk 6**
Een duurzame en bereikbare regio
- 25 **Hoofdstuk 7**
Versterking van de uitvoeringskracht

VOORWOORD

DRECHTSTEDEN SLIMMER SAMEN VOORUIT



“Zonder economisch perspectief floreert een regio niet”, dat zei Johan Remkes onlangs bij de Vereniging Nederlandse Gemeenten. Onze regio barst van het economisch perspectief. Alleen profiteert nog niet iedereen daarvan en kan het altijd beter. Het moet robuuster en op sommige vlakken sneller. Daarom is de afgelopen maanden hard gewerkt aan een geactualiseerde Groeiagenda voor onze samenwerkende Drechtsteden-gemeenten.

We bouwen verder op wat is bereikt, spelen in op nieuwe ontwikkelingen en scherpen onze ambities aan. Dit alles vraagt om een actualisatie van onze gezamenlijke visie, waarin we de koers bepalen van onze regio. Dit visiedocument is de basis voor onze onderlinge samenwerking én onze handreiking naar onderwijs en ondernemers voor nog meer en betere samenwerking. Voor kwalitatieve groei en de versnelling daarvan. Dit heeft al vorm gekregen in onze Regio Deal en lijnt ons op voor een nieuwe Regio Deal aanvraag.

Onze Drechtsteden hebben een hechte relatie met het water en economie. Niet voor niets behoren wij tot de top 3 van de maritieme regio's in Europa waar we technieken ontwikkelen en toepassen voor de hele wereld. Eén van de vroegere maritieme meesterwerken waar we trots op zijn, is de aanleg van de Nieuwe Merwede, waartoe werd besloten in 1850. Voor die tijd veroorzaakten onder andere ijsschotsen in de Waal en Merwede dat Brabant te pas en te onpas onder water liep. Met het graven van de Nieuwe Merwede kwam daar een einde aan. Klimaatadaptatie avant la lettre. De kennis, techniek en

infrastructuur hiervoor vormt het DNA van onze regio. Vanaf de jaren negentig werden met project Drechttoevers de rivieren steeds meer ervaren als verbinding tussen de Drechtsteden-gemeenten. Naast ruimtelijke ontwikkeling was dit ook dé impuls voor een hechte samenwerking tussen onze gemeenten op het gebied van economie, werkgelegenheid, recreatie, toerisme, openbaar vervoer en milieu.

We zetten met deze Groeiagenda een nieuw accent. Centraal staat de ambitie om brede welvaart te realiseren voor onze huidige en toekomstige bewoners. En dat gaat niet vanzelf. Daarvoor is ambitie, vernieuwing, samenwerking en hulp van andere overheden nodig. Samen bouwen aan een economisch sterke regio, waar het prettig wonen, werken, studeren en leven is. Met een gezonde, groene en veilige omgeving, financiële stabiliteit, sociale verbondenheid en volop kansen voor iedereen.

Om deze ambitie te realiseren, is het noodzakelijk om de opgaven, ruimtelijk, economisch en sociaal in samenhang te benaderen en met onze partners te realiseren. Daarbij gaat het om co-creatie, want alleen samen komen we slim verder!

Slim samen vooruit onder de vlag van Smart Delta Drechtsteden.

Wouter Kolff

Voorzitter Regio Smart Delta Drechtsteden

1.

SMART DELTA DRECHTSTEDEN: DYNAMISCHE EN KRACHTIGE REGIO

SMART DELTA DRECHTSTEDEN: DYNAMISCHE EN KRACHTIGE REGIO

Wij zijn Smart Delta Drechtsteden. Op de drukst bevaren rivieren van het Europese continent, liggen wij letterlijk en figuurlijk op het scharnierpunt van de Noordwest-Europese delta. Met ten zuiden het Nationaal Park De Biesbosch, het eiland van Dordt en de dijken langs de Merwede, Noord en Oude Maas vormt de Drechtsteden-regio een thuishaven voor inwoners en ondernemers.

De Drechtsteden-gemeenten zijn op allerlei fronten met elkaar verbonden; wij delen als het ware hetzelfde DNA. De bevolkingsopbouw en samenstelling, onze drang naar innovatie, hard werken, pragmatisme en een rijke gezamenlijke historie. Heel concreet uit dit laatste zich in een eeuwenoude traditie van vakmanschap. We hebben een krachtige, innovatieve – maritieme – maakindustrie en zorgsector. Een unieke combinatie van stedelijk gebied, voorzieningen in een groene omgeving én door water aan elkaar verbonden. Dat geeft ook nieuwe kansen en impulsen. Het industriebeleid en daarmee onze maakregio staat hoog op de nationale en Europese agenda. Europa streeft naar meer strategische autonomie, juist in de hightech maakindustrie. En dat is precies waar onze regio in uitblinkt. We zijn de motor voor innovatie en verduurzaming van de maritieme sector. Daar liggen volop kansen die we willen aangrijpen.

Maar elke medaille heeft twee zijdes. Ondanks onze krachten heeft onze regio ook te maken met een gemiddeld lage brede welvaart en zijn we minder weerbaar in crises. We hebben meer last van economische malaise, herstellen minder snel en als het Nederland voor de wind gaat, profiteren wij net iets minder en later. Dit uit zich concreet in zorgen over bestaanszekerheid voor inwoners en bedrijven.

Brede welvaart: wat bedoelen we daarmee?

Het gaat om het welzijn van inwoners in brede zin. Wat mensen van waarde vinden. Dan kan het gaan om de kwaliteit van leven en de omgeving waarin mensen leven. Het ervaren van welzijn, materiële welvaart, gezondheid, arbeid en vrije tijd, wonen, samenleving, veiligheid en milieu.

Brede welvaart gaat ook over de toekomst. Het 'later'. Het gebruik van menselijke en natuurlijke hulpbronnen die volgende generaties nodig hebben om tenminste hetzelfde niveau van welvaart te kunnen leven als de huidige generatie. Het CBS meet brede welvaart aan de hand van 8 indicatoren:

- | | |
|----------------|-------------------------|
| 1. Samenleving | 5. Wonen |
| 2. Veiligheid | 6. Arbeid en vrije tijd |
| 3. Gezondheid | 7. Materiele welvaart |
| 4. Milieu | 8. Welzijn |

Indicatie brede welvaart regio onder druk

-  Files en daarmee gepaarde luchtvervuiling nemen toe
-  Ervaren slechte gezondheid door inwoners, overgewicht en luchtkwaliteit
-  Externe onveiligheid door vervoer van gevaarlijke stoffen
-  Relatief meer laagopgeleiden. Mismatch arbeidsmarkt, er landen te weinig HBO/WO starters
-  Mensen willen beter en duurzamer kunnen wonen

(gebaseerd op score COROP regio)

De huidige trends en transitie raken onze regio hard en dagen ons extra uit: de kracht en weerbaarheid van onze regio is nu meer dan ooit nodig. Er komt veel op ons af. Denk aan de wooncrisis en de hoge inflatie, maar ook vanuit elders in de wereld ervaren wij hier in de Drechtsteden de gevolgen. Zoals de oorlog in Oekraïne en de gevolgen van klimaatverandering. We laten niemand achter: sociaaleconomische versterking van onze hele regio is daarom meer dan ooit van groot belang.

We investeren als gemeenten samen, zodat we als regio vooruit gaan en daarbij ook oog houden voor de welvaart van onze kinderen. Wij willen dat de komende generatie een goede start heeft, want onze kinderen bepalen de toekomst van Smart Delta Drechtsteden!

Dat betekent aandacht voor onze sterke punten, zoals samenwerking en innovatie. Onze regio staat in de Europese top 3 van de maritieme maakindustrie in Europa. Het gaat om hightech maakindustrie, bijvoorbeeld om het slimmer vorm geven van schepen en deze te voorzien van emissievrije aandrijving. Het mes snijdt zo aan meerdere kanten. Deze transitie is goed voor het milieu en de luchtkwaliteit in onze regio. Het versterkt de regionale economie en werkgelegenheid. Bovendien jaagt het innovaties aan.

**DEZE TRANSITIE IS GOED
VOOR HET MILIEU EN DE
LUCHTKWALITEIT IN
ONZE REGIO.**



Indicatie omvangrijk economisch ecosysteem

★ ★ Drechtsteden behoort tot top 3 regio's maritieme maakindustrie in Europa

✈️ Naast maritiem ook andere hightech industrie, waaronder luchtvaart

📁 Meer dan 22.000 bedrijfsvestigingen, van MKB tot groot, grote toeleveringsketen

🚢 50% van goederenvervoer over water in Nederland door onze regio

🏭 1 op de 4 mensen in onze regio werkt in de maakindustrie

Onze regio is een innovatieve thuishaven voor ondernemers die er op uit trekken om in de wereld tot topprestaties te komen. Eenmaal thuisgekomen na een 'behouden vaart', zoeken zij elkaar op. Door samenwerking, gefaciliteerd bij de Duurzaamheidsfabriek op de Smart Delta Campus Leerpark, volgen praktische oplossingen en toepassing van slimme innovatie. Onze doelstelling is dat onze regio hierin voorop blijft lopen, investeert in nieuwe hightech maakoplossingen en komt met oplossingen voor internationale water- en klimaatopgaven.

Ons regionale onderwijs en toegepast en praktijkgericht onderzoek spelen hierin natuurlijk een cruciale rol. Op de werven, in de machinekamer op een binnenvaartschip, in de bedrijfshallen aan de Anthony Fokkerweg, bij de huisartsenpost in de buurt, maar

ook in de klaslokalen op Smart Campus Leerpark; op al deze plekken werken wij aan het behouden en verbeteren van onze welvaart.

Met als ultiem doel het verbeteren van de leef- en werkomstandigheden van alle inwoners van de regio Drechtsteden. Zij staan centraal en daar zijn zorgen over. Sociaaleconomisch staan we niet sterk genoeg. We kunnen gelukkig bouwen op sociale en behulpzame bewoners van onze regio. Net als de motor bij een schip, verdient de infrastructuur van onze samenleving een stevige investering. Het verenigingsleven, sport, recreatie en maatschappelijke welzijnsvoorzieningen vormen het sociale weefsel en de kracht van onze samenleving. Daar ontmoeten en versterken mensen elkaar.

Daarvoor is het ook nodig dat wij onze unieke oevers en de delta versterken en toekomstbestendig maken. Als gevolg van milieuvuiling uit het verleden en klimaatverandering staan wij voor een flinke opgave. We streven ernaar om onze ambities rondom wonen, mobiliteit, energie, klimaat en economie in samenhang met de ontwikkeling van onze oevers en delta op te pakken. Het verbeteren van de kwaliteit van onze leefomgeving laten we hand in hand gaan met de ontwikkeling van een duurzame, circulaire economie.

Concreet gaat het om investeringen in ons mobiliteitssysteem. De bereikbaarheid staat onder druk en dat is een urgent probleem. Hier is een krachtige lobby nodig. Om de schaarse ruimte goed te verdelen en onze delta beter in te richten, investeren we zelf bijvoorbeeld al in het verplaatsen van bedrijven: veiliger, schoner met volop belevingskwaliteit zodat natuur, recreatie en beleving altijd nabij en bereikbaar zijn. Dit zetten we voort.

Ons doel, dat we met de eerste Groeiagenda 2030 hebben gesteld, is dat de regio een sociaaleconomische schaa sprong maakt. Dit staat nog onverkort overeind. In de dagelijkse praktijk zien we al goede resultaten van onze inzet, maar we moeten ook vaststellen dat we er nog niet zijn. Het oplossen van sommige vraagstukken vereist volharding en doorzettingsvermogen. Ook door de mondiale en landelijke trends en ontwikkelingen is die extra inzet nodig.

Daarom zetten we de komende jaren gericht in op een meer kwalitatieve en integrale benadering van opgaven, het versterken van de uitvoeringskracht hierop, een hechtere samenwerking met en een uitgestoken hand richting onderwijs en ondernemers en het actief uitdragen van de kracht en de uitdagingen van Smart Delta Drechtsteden richting Rijk en Europa.

**CONCREET GAAT HET OM
INVESTERINGEN IN ONS
MOBILITEITSSYSTEEM.
DE BEREIKBAARHEID
STAAT ONDER DRUK
EN DAT IS EEN URGENT
PROBLEEM.**



Zeven Drechtstedelijke karakters

De gemeenten Alblasserdam, Dordrecht, Hardinxveld-Giessendam, Hendrik-Ido-Ambacht, Papendrecht, Sliedrecht en Zwijndrecht vormen samen de regio Drechtsteden.

Binnen Smart Delta Drechtsteden werken zij gezamenlijk met onderwijs en bedrijfsleven aan de thema's economie, werk, klimaat, energie, bereikbaarheid, mobiliteit, bouwen, wonen en de energietransitie.

Met Smart Delta Drechtsteden willen de gemeenten 'slim samen vooruit. Resultaatgericht, in wisselende verbanden, met respect voor elkaars identiteit. Maar altijd langs de weg van een gezamenlijk punt en een plan. Koersvast en duurzaam, recht op het doel af. Handen uit de mouwen, nuchter doorgaan en bouwen. Bouwen aan de energietransitie, slimme technologie, toegepaste innovatie, hoger onderwijs, goede bereikbaarheid, nieuwe woningen, nieuwe banen en een beter gebruik van de oevers, toegankelijker en 'met het gezicht naar het water'. Zo ontstaat een bijzondere mix van ondernemen, wonen en genieten van natuur en recreatie langs het water van de regio Drechtsteden.'

De gemeenten zijn verbonden door de rivieren Oude Maas, Merwede en Noord en hebben elk hun eigen karakter en cultuur. (Voor wie het vergeten was: een drecht is - net als een trecht of tricht - een verharde, doorwaadbare plaats in rivieren.)



2.

SAMENWERKEN IS DE SLEUTEL VOOR SUCCES



SAMENWERKEN IS DE SLEUTEL VOOR SUCCES

Alleen ga je misschien sneller, maar samen kom je beslist verder. Dit geldt des te meer voor het ruimtelijk-economisch domein. Vraagstukken overstijgen gemeentegrenzen en bewoners en gebruikers doorkruisen de regio op weg naar werk, school of huis.

Het is dan ook niet voor niets dat wij - lokale overheden - onder de vlag van Smart Delta Drechtsteden onze gezamenlijke doelen en ambities formuleren om zo de komende jaren de sociaaleconomische sprong te maken. Onder deze sprong verstaan we verbetering van welvaart en welbevinden voor huidige nieuwe en toekomstige bewoners, door het creëren van een prettige leefomgeving, financiële stabiliteit, sociale verbondenheid en veiligheid.

Tegelijkertijd moeten we realistisch zijn want de beperkte fysieke ruimte met verdere verstedelijking en onzekerheid over de beschikbare stikstofruimte kunnen ambities en versnelling in de weg zitten. Ook het toenemend tekort aan personeel op het gebied van onder meer onderwijs, de energie- en de bouwsector kan de kracht van de uitvoering beperken.

Door een hechte samenwerking onderling en in de triple helix - partners zoals het bedrijfsleven, onderwijs en andere overheden - willen we die sociaaleconomische sprong realiseren. Als lokale overheden verbinden wij ons aan deze agenda en realiseren we ons dat deze niet vrijblijvend is. Vanuit regioperspectief denken en handelen betekent soms net even iets anders dan wanneer je vanuit lokaal perspectief kijkt. Het gaat om 'geven en nemen' met vertrouwen in dat 'wat goed is voor de regio, ook goed is voor alle lokale gemeenschappen'. Naast samenwerken is ook een integrale aanpak nodig; we verbinden en ontkokeren beleid in integrale thema's.

Thema's:

1. **Innovatieve en concurrerende topregio in Nederland en Europa.**
2. **Passende woningen en banen.**
3. **Gezonde, groene en veilige leefomgeving.**

Bij het maken van (kwaliteits)keuzes vormen onze prioriteiten **duurzaamheid** en **bereikbaarheid de basis**. Hieronder ziet u dat in een overzicht samengevat, in de navolgende hoofdstukken leest u onze visie.

AMBITIE



EEN INNOVATIEVE EN CONCURRERENDE TOPREGIO

foto © Royal IHC

EEN INNOVATIEVE EN CONCURRERENDE TOPREGIO

Focus op hightech maakindustrie

Meer maakindustrie en meer strategische autonomie, dat zijn nationale en Europese prioriteiten. Wij behoren al tot de top 3 maritieme regio's in Europa en dat willen we graag zo houden en uitbouwen. Om dit te realiseren, leggen we als Smart Delta Drechtsteden meer nadruk op de ontwikkeling en groei van de innovatieve maak- en maritieme industrie. Wij kunnen Nederland en Europa helpen bij de noodzakelijke transitie. Bijvoorbeeld naar duurzaam vervoer over water en het emissieloos varen en baggeren: we ontwikkelen kennis en passen die ook toe.

We bieden meer ruimte aan startups in de maakindustrie. We gaan de lobby versterken, werken aan een positief vestigingsklimaat, verbetering van de verbinding onderwijs-arbeidsmarkt en beter benutten van de subsidiemogelijkheden. We versterken onze onderscheidende positie en het unieke karakter van onze regio, het ecosysteem en de ontwikkelingen rond technologie en human capital. Daar profiteert ook de gehele toeleveringsketen en het MKB in onze regio van.

“ WE BIEDEN MEER RUIMTE AAN STARTUPS IN DE MAAKINDUSTRIE.

“ WE GAAN OOK EEN INTENSIEVE EXTRA IMPULS GEVEN AAN DE HUMAN CAPITAL AGENDA VAN DE REGIO EN VERBINDING MET DE ONDERWIJSMARKT.



Innovatiekracht en human capital

Samen met onderwijs en bedrijfsleven versterken we de innovatiekracht van onze regionale economie. Denk bijvoorbeeld aan de complexiteit van de energietransitie. Die daagt uit tot vernieuwing en leidt tot een innovatieve dynamiek tussen kenniswerkers en technische kenniswerkers, met interessante exportproducten voor de Drechtsteden als resultaat. Door koppeling van innovatievraagstukken van het bedrijfsleven aan onderwijsinstellingen die zich hierop richten, vergroten we de innovatie- en implementatiekracht. Die kracht vergroten we verder door lessen uit pilots rondom de energietransitie beter te benutten en onderling te delen. We werken met onderwijs en bedrijfsleven intensief samen om te komen tot slimme en innovatieve oplossingen op het gebied van bereikbaarheid, in het bijzonder rond de mobiliteitstransitie.

We gaan ook een intensieve extra impuls geven aan de human capital agenda van de regio en de verbinding onderwijs-arbeidsmarkt. Onze beroepsbevolking staat bekend om arbeidsethos en doorzettingsvermogen. De basis is solide. We investeren samen in onze huidige en toekomstige beroepsbevolking met ondernemers, van groot tot klein en met de onderwijsinstellingen in onze regio. We zetten in op toekomstbestendige beroepen en een Leven Lang Ontwikkelen. We stimuleren Maatschappelijk Betrokken Ondernemen.

DORDRECHT Aantal inwoners: 121.500

De historische binnenstad herinnert nog volop aan het verleden van Dordrecht als knooppunt in de internationale handel. Naast tal van winkels, terrasjes en festivals biedt de stad onder meer het Albert Schweitzer ziekenhuis, natuur- en recreatiegebieden als De Biesbosch, vele sportmogelijkheden en onderwijsinstellingen, zoals Smart Campus Leerpark, Dordrecht Academy en de Duurzaamheidsfabriek. In 2040 wil Dordrecht een groene, levendige stad zijn met 140.000 inwoners, een veerkrachtige bevolking en een hoger welvaartsniveau, sociaal-economisch in balans. Daarom investeert Dordrecht in de kwaliteit van de stad, bestaanszekerheid en het welzijn van alle Dordtenaren. Met een fijne duurzame, klimaatneutrale leefomgeving, meer gelijke kansen, voldoende groen en een positief vestigingsklimaat. Dordrecht benut haar unieke positie langs de weg, water en spoor maximaal, waardoor logistieke bedrijven zich in Dordrecht en de Drechtsteden vestigen en bedrijvigheid in de zakelijke en financiële dienstverlening, kennis gedreven maakindustrie, toerisme en recreatie fors toeneemt. De stad heeft een gevarieerd aanbod van werk op beroepsgericht, midden-, HBO- en universitair niveau. Samenwerking is cruciaal in de opgaven en ambities waar Dordrecht voor staat. Afhankelijk van de schaal en de dynamiek van opgaven verbindt de stad zich aan die samenwerkingspartners waarmee de grootste slagkracht georganiseerd kan worden. Dordrecht richt zich de komende jaren onder meer op realisering van meer betaalbare woningen, een gezonde en groene leefomgeving (leefbare, duurzame en groene stad) en groei van de economie en een gezonde arbeidsmarkt.



Smart Campus Leerpark

Met haar unieke karakter, strategische positie ten opzichte van mainport Rotterdam en onderdeel van de agglomeratiekracht van de zuidelijke Randstad, investeert Smart Delta Drechtsteden volop in de toekomst. De technologische ontwikkelingen gaan razendsnel en vele vernieuwende hightech producten worden hier ontwikkeld. De Drechtsteden-gemeenten stellen zich ten doel de bedrijven in deze transitie te faciliteren. Het Leerpark, met de Duurzaamheidsfabriek als een van de belangrijke assets, vormt samen met het nabijgelegen Gezondheidspark met ziekenhuis en sportboulevard, een knooppunt met een (boven)regionale verzorging en aantrekkingskracht. Het stimuleert en faciliteert samenwerkingsverbanden tussen ondernemers, onderwijs en particulieren. Geen afzonderlijke instituten waar kennis, ervaring en faciliteiten op zichzelf staan maar dwarsverbanden die onderscheidende prestaties opleveren. Het fysiek samenbrengen van studenten, start ups en bedrijfsleven vormt de motor voor toegepaste innovatie en de regionale kenniseconomie. Een recente toekenning van subsidie uit het Groeifonds maakt doorontwikkeling van de campus mogelijk tot 6e campus van Nederland en bij te dragen aan de nationale en Europese kenniseconomie.

Kernopgaven

-  We bouwen aan een krachtig human capital met voldoende geschoold personeel
-  We investeren in toekomstbestendige clusters en ecosystemen
-  We verbinden innovaties aan onderwijs en maatschappelijke opgaven
-  We blijven investeren in een aantrekkelijk vestigingsklimaat voor onze bedrijven.
-  We zijn een innovatieve topregio voor de maak- en maritieme industrie met een hoge arbeidsethos. We dragen dat nog sterker uit.



4.

BETER PASSENDE WONINGEN EN BANEN



4.

BETER PASSENDE WONINGEN EN BANEN

Woonprogramma gericht op beroepsbevolking

Passende woningen bieden voor uiteenlopende doelgroepen vraagt om balans in het woningaanbod. In deze groeiagenda hebben we nadrukkelijk aandacht voor een woningbouwprogramma voor onze huidige en toekomstige beroepsbevolking. In de uitvoering vraagt het om snel, koersvast en realistisch bouwen. Naast toegankelijkheid en betaalbaarheid gaat het ook om de kwaliteit. We behouden en versterken onze kenmerkende leefomgeving met variatie in landelijke, waterrijke en stedelijke gebieden.

Om dit proces te versnellen, verstevigen we de onderlinge samenwerking tussen de zeven gemeenten en marktpartijen en maken we heldere, minder vrijblijvende afspraken. We actualiseren onze regionale woonvisie, maken op regionale schaal programmeringsafspraken en brengen focus aan in de doelgroepen waaraan wij ruimte willen bieden. Met verschillende publieke en private partners stellen we een stevige lobby en inhoudelijke agenda op.

Arbeidsmarkt in balans en gericht op de toekomst

Zorgen voor passende banen vergt extra aandacht voor interessante, goedbetaalde en robuuste werkgelegenheid. En ook voor bewaking van een gezonde balans tussen werkgelegenheid in de zorg, zakelijke dienstverlening, waterbouw, maakindustrie en logistiek om conjuncturele schommelingen beter op te kunnen vangen. Het vraagt om afstemming van het onderwijsaanbod op de (toekomstige) vraag van bedrijven. We beogen met het bedrijfsleven te investeren in toekomstbestendige clusters met diversiteit en ecosystemen die we nodig hebben, met meer focus op de hightech maakindustrie waar onze regio sterk in is. Daarbij hebben we oog voor zorgvuldig en optimaal ruimtegebruik en voor activiteiten die maatschappelijke waarde creëren voor de Drechtsteden.

Kernopgaven

-  We bouwen snel en met visie: koersvast, realistisch en door de crises heen, in samenhang met andere opgaven.
-  We creëren onderscheidende woonmilieus, passend bij onze historie en ligging aan het water.
-  We maken groene verbindingen tussen woonwijk en kenmerkende landschappen.
-  We werken aan een passende woningvoorraad voor de toekomstige (beroeps)bevolking, en zetten daar met het woningbouwprogramma op in.
-  Ons woningaanbod nodigt huidige bewoners uit om te blijven en binnen de Drechtsteden te verhuizen.
-  Aandacht voor banen die passen bij de vraag van bedrijven en het (gewenste) ecosysteem, nu en in de toekomst.
-  We bieden aantrekkelijk woon-, leef- en werk- klimaat voor onze inwoners.
-  We maken een kwaliteitssprong in het woningaanbod, duurzamer en gevarieerder.
-  We bouwen toekomstbestendig en betaalbaar en zorgen voor een goede balans op de regionale woningmarkt.
-  We brengen meer focus in doelgroepen en leefstijlen (wat bouwen we voor wie).

5.

GEZONDE, GROENE EN VEILIGE LEEFOMGEVING

5.

GEZONDE, GROENE EN VEILIGE LEEFOMGEVING

Bouwen aan een gezonde en veilig woon- en leefomgeving

We bouwen aan een gezonde en veilige woon- en leefomgeving waar onze inwoners fijn wonen, werken en recreëren. Dit vraagt om inspanningen op de vlakken bouwen, wonen, werken, ruimtelijke ontwikkeling, groen en water. Deze ruimtevragers stellen ons voor een stevige ruimtelijke puzzel; er zijn veel opgaven waar we aan willen werken en de beschikbare ruimte is beperkt. Daarom maken we de voornaamste ruimtevragers (waaronder wonen, werken en energie) inzichtelijk. Op deze manier wordt letterlijk zichtbaar waar onze ambities een plek krijgen. Met elkaar maken we hierover integrale keuzes en afspraken.

De ruimtelijke puzzel

Op Rijks- en provinciaal niveau staat de ruimtelijke inrichting van ons land en de afweging tussen de verschillende ruimtevragers weer nadrukkelijk op de agenda. Dit wordt ook wel 'de ruimtelijke puzzel' genoemd. Heel concreet gaat het om vragen als: waar bouwen we welke woningen, waar is ruimte voor het opwekken van energie, hoeveel bedrijfsruimte is er nodig, hoe zorgen we voor toegankelijk groen en ruimte voor de rivier?

Als we zelf aan het stuur willen blijven zitten, vraagt dit van ons om hier ook zelf op te acteren. We staan samen sterker als we met elkaar weten welke kant wij op willen met onze ruimte en ruimtelijke structuren die gemeentegrenzen overstijgen.

Kernopgaven



We kennen de ruimtevraag van onze opgaven en ambities en maken hierin gezamenlijk integrale keuzes omdat de ruimte in de regio beperkt is.

Het leggen van de ruimtelijke puzzel is tegelijkertijd ons integrale antwoord op de ruimtevragers vanuit de duurzame opgaven. Om onze doelen te realiseren op het gebied van groen en klimaatadaptatie koppelen we deze aan opgaven in ruimtelijke ordening, wonen, werken, economie, bereikbaarheid en de energietransitie.

Onze uitgangspunten bij de genoemde inspanningen zijn: toekomstbestendig bouwen, betaalbaarheid van huisvesting en een goede balans op de regionale woningmarkt. Hierbij houden we rekening met de energietransitie, natuurinclusiviteit, klimaatadaptatie, drinkwaterbehoefte, circulariteit en een gezonde leefomgeving

6.

DUURZAME EN BEREIKBARE REGIO

DUURZAME EN BEREIKBARE REGIO

Regio koploper in energietransitie

Om de omvang van klimaatverandering te beperken en de aarde leefbaar te houden, moeten we zo snel mogelijk afstappen van het huidige systeem dat de aarde uitput en vervuult. Hiervoor moet er veel veranderen, zoals de manier waarop we energie opwekken, opslaan, vervoeren én gebruiken.

Realisering van de energietransitie loopt echter in toenemende mate tegen uitdagingen aan, vanwege benodigde investeringen, personeel en materiaal. Daarnaast vraagt het duurzame energiesysteem (fors) meer ruimte dan het huidige fossiele energiesysteem. Hiermee is de energietransitie één van de grote en urgente opgaven die strijden om de beperkte ruimte in ons land.

Een toekomstbestendige regio die in 2050 energieneutraal is, vraagt met het oog hierop een intelligente en samenhangende inzet op de energietransitie, met oog voor verduurzaming en klimaatadaptatie. Daarnaast is het belangrijk dat keuzes op het gebied van bouwen, bereikbaarheid, wonen en werken nadrukkelijk samenhangen met de energietransitie. Daarbij moet worden voorkomen dat de klimaatopgave wordt vergroot.

Wanneer we ook het bedrijfsleven, onderwijs en maatschappelijke partners hier goed bij weten te betrekken, zorgen we voor optimaal ruimtegebruik én economisch aantrekkelijke oplossingen voor onder meer bedrijventerreinen, woningbouw en mobiliteit. De mate waarin wij erin slagen om de energietransitie ter hand te nemen, kan nadrukkelijk van invloed zijn op de leefbaarheid en de aantrekkingskracht van het regionale vestigingsklimaat. Zeker op het moment dat de betaalbaarheid en beschikbaarheid van energie kunnen worden veiliggesteld.

HENDRIK-IDO-AMBACHT

Aantal inwoners: 32.200




Hendrik-Ido-Ambacht is een rustig en groen dorp met een sociaal en saamhorig karakter. Inwoners ontmoeten elkaar bij verenigingen, in de verschillende kerken, in het winkelcentrum en cultureel centrum Cascade. De parken in de gemeente, recreatiegebied Sandelingen-Ambacht, natuurgebieden Sophiapolder en de Crezeepolder bieden inwoners ruimte om te bewegen, te sporten en te recreëren. Hendrik-Ido-Ambacht is een fijne, aantrekkelijke plaats voor inwoners en ondernemers. De laatste decennia zijn veel woningen gebouwd, met name in de nu bijna volledig gerealiseerde wijk De Volgerlanden. Het nieuwe bedrijventerrein Ambachtsezoo is een kleinschalig, energieneutraal en circulair bedrijvenpark waar ruimte is voor innovatie en duurzaam ondernemen.



Richard van Hoek Fotografie

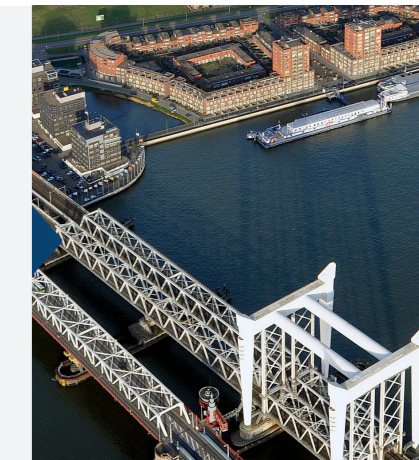
“ WE BIEDEN MEER RUIMTE AAN STARTUPS IN DE MAAKINDUSTRIE.

Kernopgaven

-  We houden bij al onze opgaven rekening met de energietransitie
-  We werken aan slimme en innovatieve oplossingen voor nieuwe energiesystemen
-  We gaan voor een betaalbare, betrouwbare, duurzame en rechtvaardige energievoorziening, waarbij de balans met onze regionale en lokale economie, leefbaarheid en kwaliteit van landschap en natuur voorop staat.

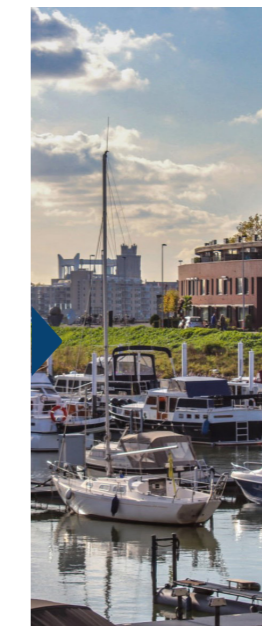
ZWIJNDRECHT Aantal inwoners: 45.000

De ligging tegen Metropoolregio Rotterdam-Den Haag, bereikbaarheid per spoor, over het water en de weg maken Zwijndrecht tot een gunstige vestigingsplaats voor ondernemingen. Groen, water, werkgelegenheid, mooie parken en schone straten zijn enkele van de eigenschappen die inwoners van de gemeente op prijs stellen. De optelsom maakt Zwijndrecht tot de huidige veelzijdige en dynamische gemeente die stedelijke ontwikkeling koppelt aan dorpse gemoedelijkheid.



PAPENDRECHT Aantal inwoners: 32.300

Papendrecht is een typisch dijkdorp aan het drierivierenpunt in het centrum van de Drechtsteden. In de jaren zestig was het enige tijd de snelst groeiende gemeente van Nederland. Inmiddels zijn de grenzen letterlijk bereikt en bouwt Papendrecht verder binnen de bestaande bebouwing. Papendrecht heeft een stedelijk maar ook een gemoedelijk en groen karakter. Met een rijk verenigingsleven, vele kerkelijke verbanden, een gevarieerd aanbod aan woningen en een hoog voorzieningenniveau. Zo is de gemeente dé plek voor voorgezet onderwijs. In Papendrecht kijken inwoners naar elkaar om. Daarnaast is Papendrecht de thuishaven voor sterke bedrijven, die werk maken van duurzaamheid, van technologische ontwikkelingen en van de innovaties van de toekomst.



Bereikbare regio door slimme mobiliteit

Goede bereikbaarheid is essentieel om een aantrekkelijke regio te zijn. Daarom richten we ons tot 2040 op een samenhangend pakket van investeringen in bereikbaarheid. We maken duurzame mobiliteitskeuzes voor inwoners makkelijk door voorrang te geven aan openbaar vervoer, fietsen, wandelen en deelmobiliteit. We werken intensief samen met onderwijs en bedrijfsleven aan gezamenlijke slimme en innovatieve bereikbaarheidsoplossingen.




De Drechtsteden-gemeenten beschikken nu al over een uitstekende infrastructuur met snelle verbindingen via vaar-, spoor-, autowegen en fietspaden. Desondanks hebben we te maken met bereikbaarheidsproblemen, vooral door grote verkeersdruk van doorgaand verkeer op de A15, A16 en N3. Bovendien zorgen tot 2030 grote onderhoudswerkzaamheden aan wegen, bruggen en tunnels voor veel hinder. Daarnaast zorgt spoorgoederenvervoer voor overlast, voor beperkingen voor passagiersvervoer op de Oude Lijn en daarmee voor beperkingen voor onder meer woningbouw en de ontwikkeling van ov-knooppunten.

Bij elkaar zorgt dit voor uitdagingen op de brede welvaartsdoelen natuur (door stikstof), klimaat (door hittestress en wateroverlast), milieu (CO2) en volksgezondheid (fijnstof).

Om de noodzakelijk mobiliteitstransitie door te zetten, is een integrale benadering nodig met aandacht voor de samenhang van de woningbouwopgaven en het creëren van extra banen. In de mobiliteitstransitie werken we volgens het STOMP-principe: bij de inrichting van de ruimte gaan we eerst uit van voetgangers (Stappen) en vervolgens van fietsers (Trappen), Openbaar vervoer, Mobiliteitsdiensten als deelauto's en deelfietsen en tot slot Privéauto's.

Voor de grote werkzaamheden aan wegen, bruggen en tunnels werken we samen met de provincie, RWS, regio Alblasserwaard en Zuid-Holland Bereikbaar aan een meerjarig maatregelenpakket. Dit pakket besteedt onder meer aandacht aan het regionale fietsnetwerk, regionale hubs en verbeteringen voor bus, waterbus en vervoer over de weg en het spoor.

Kernopgaven

-  Bereikbaarheid bekijken we in samenhang met extra woningen en banen
-  We werken met onze partners aan innovatieve bereikbaarheidsoplossingen
-  We geven voorrang aan OV, fietsen, wandelen en deelmobiliteit.

ALBLASSERDAM Aantal inwoners: 20.400

Lintbebouwing en zo'n 150 monumentale panden zijn beeldbepalend voor Alblasserdam. Door de ligging aan rivier de Noord is deze plek niet alleen aantrekkelijk voor inwoners maar bijvoorbeeld ook voor de scheepvaartindustrie en staalverwerkingsbedrijven. Alblasserdam is daarnaast een startpunt voor wandel-, fiets-, kano- en schaatstochten door de Alblasserwaard, die onder meer langs de molens van Kinderdijk voeren. Daarmee gaan werkgelegenheid, recreatie en toerisme, een dorps karakter en stedelijke ambities hand in hand.



7.

VERSTERKING VAN DE GEZAMENLIJKE UITVOERINGSKRACHT



VERSTERKING VAN DE GEZAMENLIJKE UITVOERINGSKRACHT

Stevig triple helix netwerk

In Smart Delta Drechtsteden kennen de spelers in de regio elkaar en weten ze elkaar te vinden. Goede voorbeelden hiervan zijn het invullen van de vraag van het bedrijfsleven naar (praktijk) opleidingen in de regio en het beantwoorden van innovatievraagstukken van het bedrijfsleven door onderwijsinstellingen. Gemeenten, bedrijfsleven, onderwijs en andere maatschappelijke partners moeten in de voorgenomen sociaal economische sprong echter nog nadrukkelijker samenwerken om de gezamenlijke ambities te realiseren. Deze samenwerking gaan we de komende jaren nog beter faciliteren door in triple helix verband op de gezamenlijke ambities rollen en taken vast te leggen en er strakker regie op te voeren.

Open ecosysteem

Voor nog effectievere samenwerking tussen de triple helix partners werken we aan versterking van één goed functionerende, gezamenlijk handelende regio en intensivering van gebiedsgericht werken waarin meerdere opgaven samen komen. Daarbij gaan we aan de slag met coalities die wisselend zijn in samenstelling en grootte, waarbij vooral partijen met een actieve inbreng betrokken zijn. We willen een open(er) ecosysteem vormen. We gaan werken met wisselende en flexibele bekostigingsvormen en ontwikkelen een nieuw financieel stelsel. Duidelijke organisatie van de regionale uitvoering kan met beperkte (financiële) inzet leiden tot een vliegwieleffect bij het aantrekken van externe financiering in de vorm van investeringen door private en overheidsinstellingen om innovaties, human capital en technologie te stimuleren.

Krachtiger regionaal profiel

Duidelijk is dat een effectieve communicatiestrategie van gemeenten en partners belangrijke ondersteuning biedt. We vergroten de naamsbekendheid van Smart Delta Drechtsteden en laden het merk zodat onze stakeholders weten waar de regio voor staat. We streven naar een krachtig regionaal profiel vanuit een stevig triple helix netwerk dat de lobby's en public affairs succesvol ondersteunt. Smart Delta Drechtsteden is een open samenwerkingsvorm; onder de vlag van het merk is zichtbaar wat we als overheden, onderwijs en bedrijfsleven doen. We willen onze ambities, kansen en successen een podium geven en de regio promoten als aantrekkelijke regio om te investeren, te wonen, te werken, te studeren en te leven. Met onze events faciliteren we ontmoetingen en inspireren we partijen om samen te werken.

WE GAAN WERKEN MET WISSELENDE EN FLEXIBELE BEKOSTIGINGSVORMEN EN ONTWIKKELEN EEN NIEUW FINANCIËEL STELSEL.

SLIEDRECHT

Aantal inwoners: 26.200

Al vroeg stonden Sliedrechtse dijkwerkers en baggeraars bekend om hun kennis en vakmanschap. Rond deze baggerindustrie ontwikkelde zich bedrijvigheid. Dit is het fundament van het huidige Sliedrecht waarin ondernemerschap en betrokkenheid trots worden geuit. Dit refereert aan de innovatieve maritieme topsector uit het verleden, in het heden en de toekomst. Maar ook aan de Sliedrechtse cultuur: handen uit de mouwen. Betrokkenheid zien we terug in de sterke sociale structuur met veel vrijwilligers, geloofsgemeenschappen, verenigingen en welzijnswerk. Om de trots van Sliedrecht te versterken werken we aan een evenwichtige ontwikkeling met focus op ruimte, kwaliteit en duurzaamheid, aan een sterke sociale infrastructuur waarin iedereen mee kan doen en aan een ondernemende en betrokken samenleving door te verbinden, te organiseren en te promoten.



Kernopgaven

-  We stellen een stevige lobbyaanpak op voor een passend maatregelenpakket
-  Partnerschap is de basis: we versterken onze onderlinge samenwerking én die met onze partners
-  We stellen een marketing en communicatiestrategie op voor lobby en public affairs
-  We faciliteren relevante ontmoetingen en inspiratie tussen partners.

HARDINXVELD-GIESSENDAM Aantal inwoners: 18.700

Hardinxveld-Giessendam is één van de oudste dorpen van de Drechtsteden. Kenmerkend voor Hardinxveld-Giessendam zijn de goede bereikbaarheid via weg, water en spoor, de groene en waterrijke omgeving, de werkmentaliteit en het grote aantal ondernemers. Er wordt ook wel eens gezegd dat Hardinxveld-Giessendammers worden geboren met een KVK-nummer. Het dorpse karakter zorgt voor een stabiele, veilige en fijne gemeente om in op te groeien, te wonen en te werken.

