

# Rapportage Brandrisicoprofiel

Gemeente: Hardinxveld-  
Giessendam

veiligheids  
regiozhz >>

15-3-2019

Voor u ligt een rapportage op basis van het (dynamisch) brandrisicoprofiel VRZHZ, toegespitst op de gemeente Hardinxveld-Giessendam. Deze rapportage is gebaseerd op data vanaf januari 2010 t/m oktober 2018.

Dit brandrisicoprofiel biedt inzicht in de risico's van branden en incidenten, waarop de basisbrandweezorg van toepassing is (brand, hulpverlening, gevaarlijke stoffen en waterongevallen). Hiermee onderscheidt het zich van het regionaal risicoprofiel dat zich primair richt op mogelijke rampen en crises in de regio.

Het 'dynamisch' brandrisicoprofiel is een programma waarin op basis van een hoeveelheid beschikbare databestanden zoals meldkamerbestanden, CBS-data, BAG gegevens etc. inzicht wordt verkregen in genoemde risico's. De betrouwbaarheid van de cijfers hangt af van de kwaliteit van de ingevoerde data. Met name BAG-gegevens blijken soms onjuist of onvolledig te zijn. Dit heeft effect op de koppeling van incidenten aan objectgegevens.

Eén maal per jaar wordt het brandrisicoprofiel schriftelijk gerapporteerd aan de gemeenten. De rapportage is opgebouwd aan de hand van de verschillende tabbladen in het computerprogramma dat het dynamisch brandrisicoprofiel ondersteunt.

#### 1. Risicomatrix

Dit tabblad geeft het gemiddeld risico op incidenten in gebouwen, op weg en spoor of waterobjecten weer, gekoppeld aan de basisbrandweezorgtaken. Alle getallen bij elkaar opgeteld levert 100% aan incidenten in Hardinxveld-Giessendam. Het hoogste percentage ligt in Hardinxveld-Giessendam bij brandrisico's bij gebouwen (22,51%) gevolgd door incidenten met gevaarlijke stoffen op weg en spoor (20,94%). In vergelijking met het overige deel van de VRZHZ komt deze verdeling grotendeels overeen met het gemiddelde beeld in de regio.

#### 2. Risicoanalyse

Het gemiddelde risico op incidenten passend binnen basisbrandweezorgtaken heeft binnen Hardinxveld-Giessendam een waarde van 4,2% (op een schaal van 1 tot 25). Dit sluit aan bij het regionale beeld.

Het dynamisch brandrisicoprofiel kent een verdiepingfunctie op woningbranden: het sociaalwoningbrandrisicoprofiel. De gemiddelde kans op een woningbrand in de gemeente Hardinxveld-Giessendam is bijna gelijk aan het regionale gemiddelde. Binnen Hardinxveld-Giessendam heeft de buurt De Peulen een licht verhoogd risico op woningbranden ten opzichte van de andere buurten in Hardinxveld-Giessendam. Dit valt te verklaren door meerdere branden die hebben plaatsgevonden in deze buurt.

#### 3. Statistieken

Het tabblad statistieken geeft een overzicht van aantal en typen incidenten in Hardinxveld-Giessendam in de periode van januari 2010 t/m oktober 2018. (LET OP: het gaat hier om aantallen incidenten relevant voor het brandrisicoprofiel, niet om aantal uitrukken).

Over deze periode gezien bestaat de top 3 in Hardinxveld-Giessendam uit:

1. Brand (218)
2. Storm- en waterschade (144)
3. Hulpverlening dieren (65)

Over het jaar 2018 (t/m oktober) is de verdeling als volgt:

1. Brand (13)
2. Storm- en waterschade (9)
3. Hulpverlening (8)

De meeste incidenten vonden plaats in gebouwen met een woonfunctie: over de totale periode van 2010 t/m oktober 2018 betroffen 291 van de 545 incidenten een woning. In 2018 (t/m oktober) ging het om 19 van de 41 incidenten.

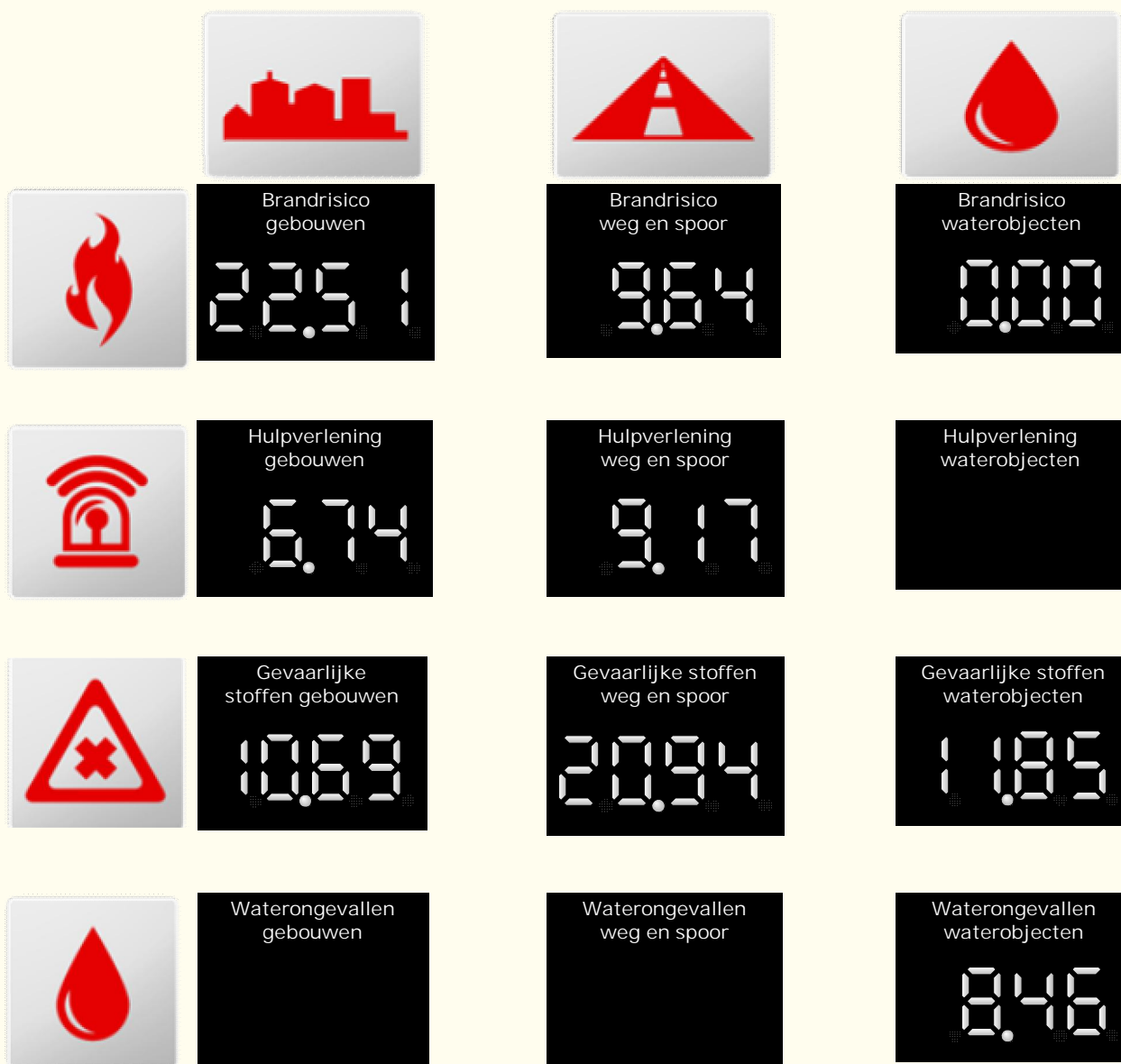
#### 4. Kansen en frequenties

Het tabblad kansen en frequenties geeft een overzicht van het aantal (werkelijke) incidenten onderverdeeld in brand, gevaarlijke stoffen, hulpverlening en waterongevallen gekoppeld aan de objecttypen gebouwen, wegen en spoor en water. De tabel 'kans per profiel' geeft de berekende kans op een type incident per objecttype op een schaal van 1 tot 5. De hoogste kans ligt in Hardinxveld-Giessendam binnen het profiel 'brand' bij gebouwen en binnen het profiel 'gevaarlijke stoffen' bij een incident op weg en spoor. Het diagram met de frequentie per jaar geeft het aantal incidenten in Hardinxveld-Giessendam per jaar weer.

#### 5. Geografische weergave

Op dit laatste blad worden gemiddelde effecten van incidenten grafisch weergegeven. Factoren die meewegen bij de berekening van de effecten zijn o.a. aantal te verwachten slachtoffers, vermogens-, milieu- en cultuurschade. Hardinxveld-Giessendam heeft een gemiddelde effectscore van 1,51 (op een schaal van 1 tot 5). Deze score is ongeveer gelijk aan de gemiddelde score in het overige deel van de regio. Op het laatste plaatje is zichtbaar hoe de werkelijke incidenten in de gemeente zijn verdeeld.

Onderstaand is de risicomatrix zichtbaar. De getallen geven het gemiddeld risico weer per risicocategorie (brand, hulpverlening, gevaarlijke stoffen en waterobjecten), uitgedrukt in een % (totaal = 100%).



In onderstaand overzicht staat een aantal waarden uit het brandrisicoprofiel: het gemiddeld risico op een schaal van 1 tot 25, het gemiddeld effect en de gemiddelde kans op een schaal van 1 tot 5.

In de kaart is het gemiddelde risico weergegeven op wijkniveau.

Het risico is een vermenigvuldiging van een kansscore en een effectscore.

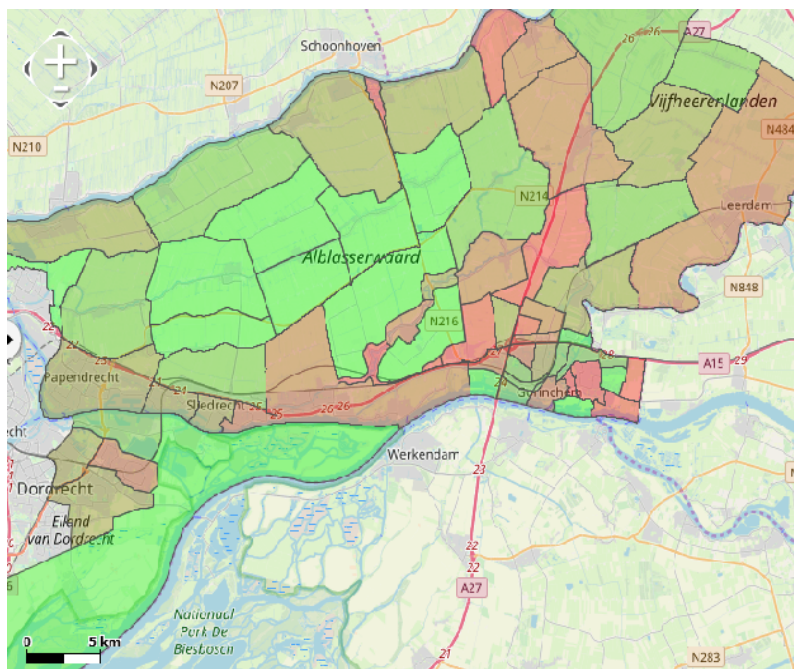
De kans is een berekening van het totaal aantal incidenten / de totale oppervlakte van alle objecten in m2. De kans wordt berekend op wijkniveau per gebruiksdoel.

Het effect is een score op objectniveau waar op basis van verschillende karakteristieken (bijvoorbeeld gebruiksdoel monumentale status en WOZ waarde) een individuele score wordt berekend.

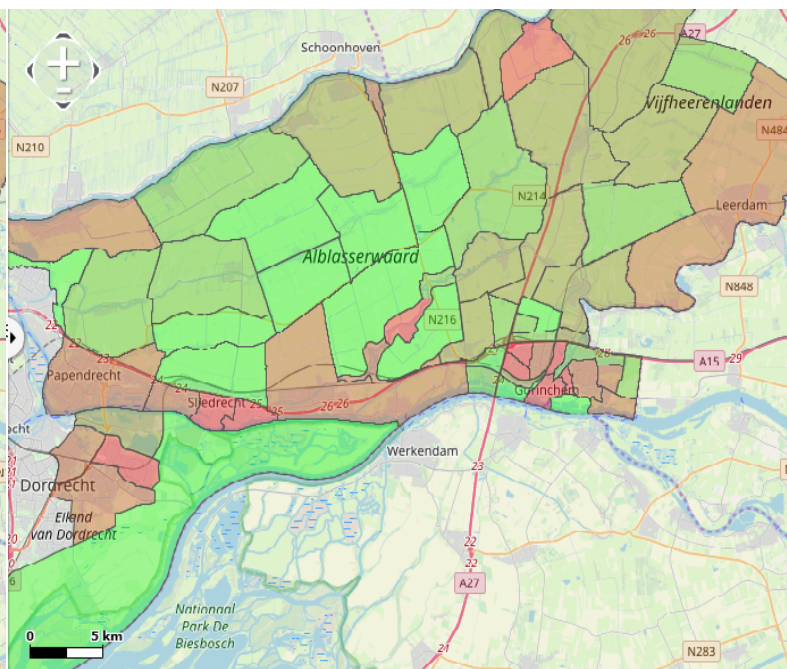
Zowel kans als effect worden berekend per incidenttype en voor objecten per gebruikstype.

Rood = hoog risico

Groen = laag risico



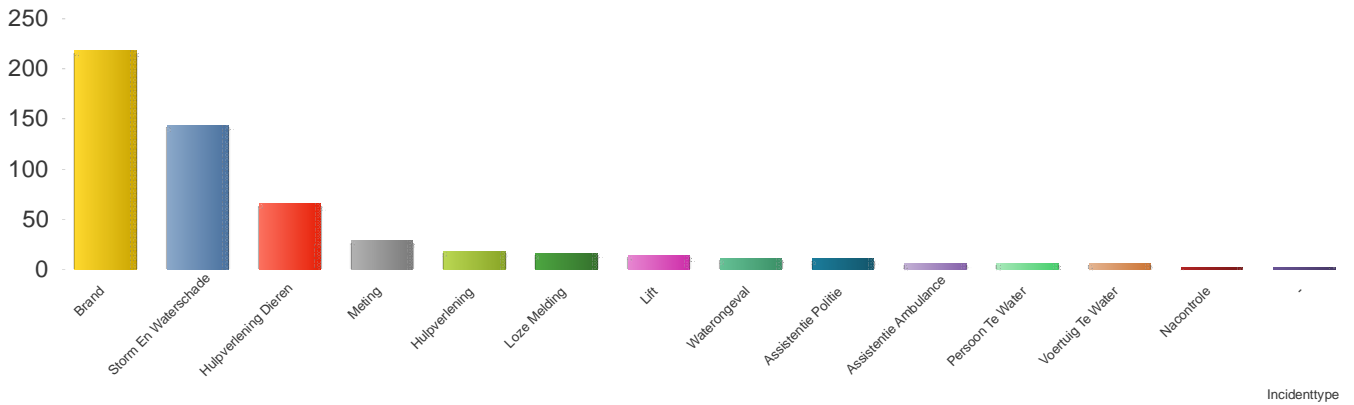
Risicoprofiel basisbrandweezorg (brand, hulpverlening, gevaarlijke stoffen en waterongevallen) (Hardinxveld-Giessendam en omgeving)



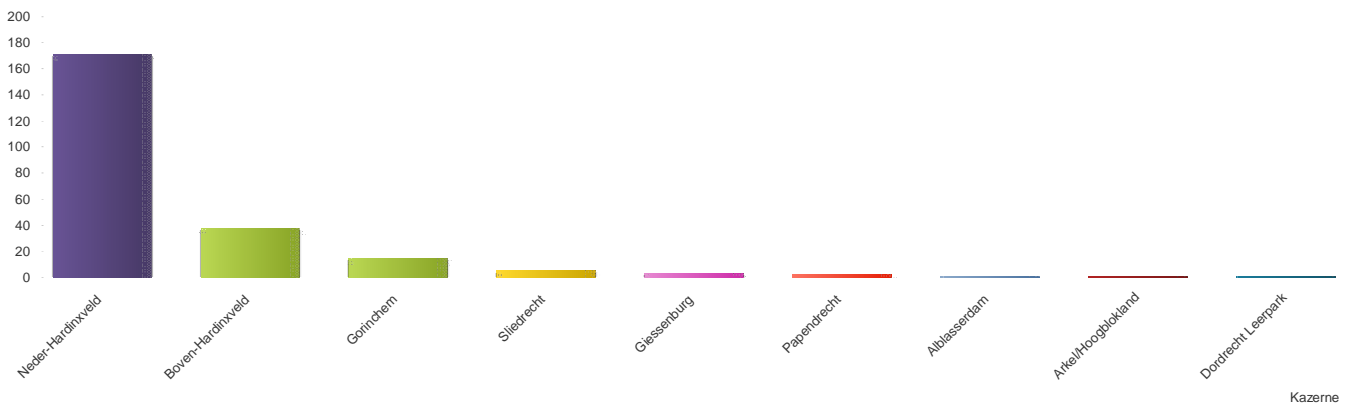
Brandrisicoprofiel Hardinxveld-Giessendam en omgeving (selectie brand)

In onderstaande grafieken wordt het aantal incidenten binnen de rapportageperiode weergegeven per incidenttype, kazerne of objectfunctie. In het overzicht per kazerne worden ook incidenten weergegeven waar een kazerne vanuit een andere gemeente is uitgerukt op een incident binnen de geselecteerde gemeente.

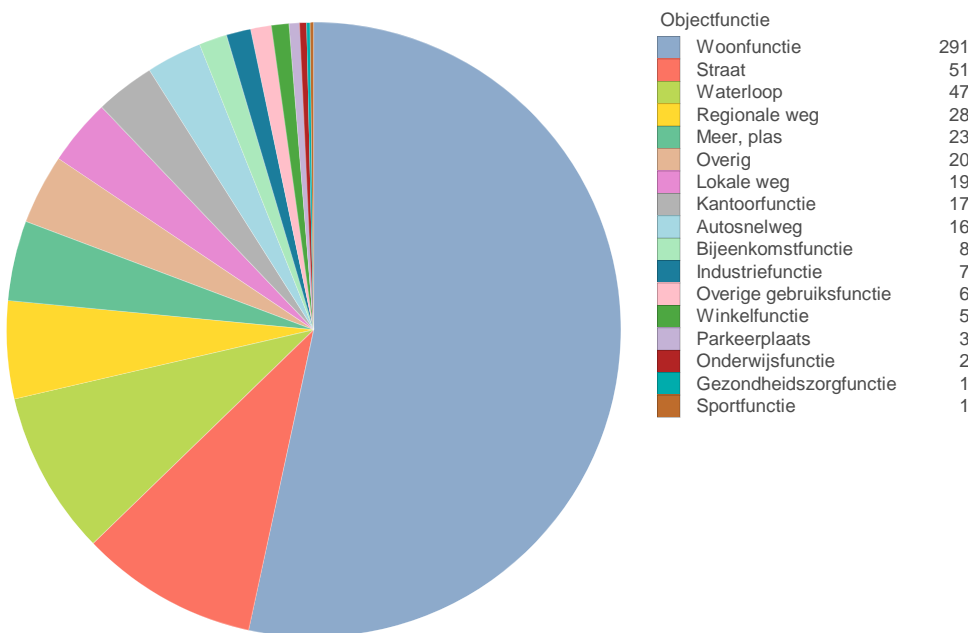
Incidenten per incidenttype



Aantal incidenten per kazerne



Aantal incidenten per objectfunctie

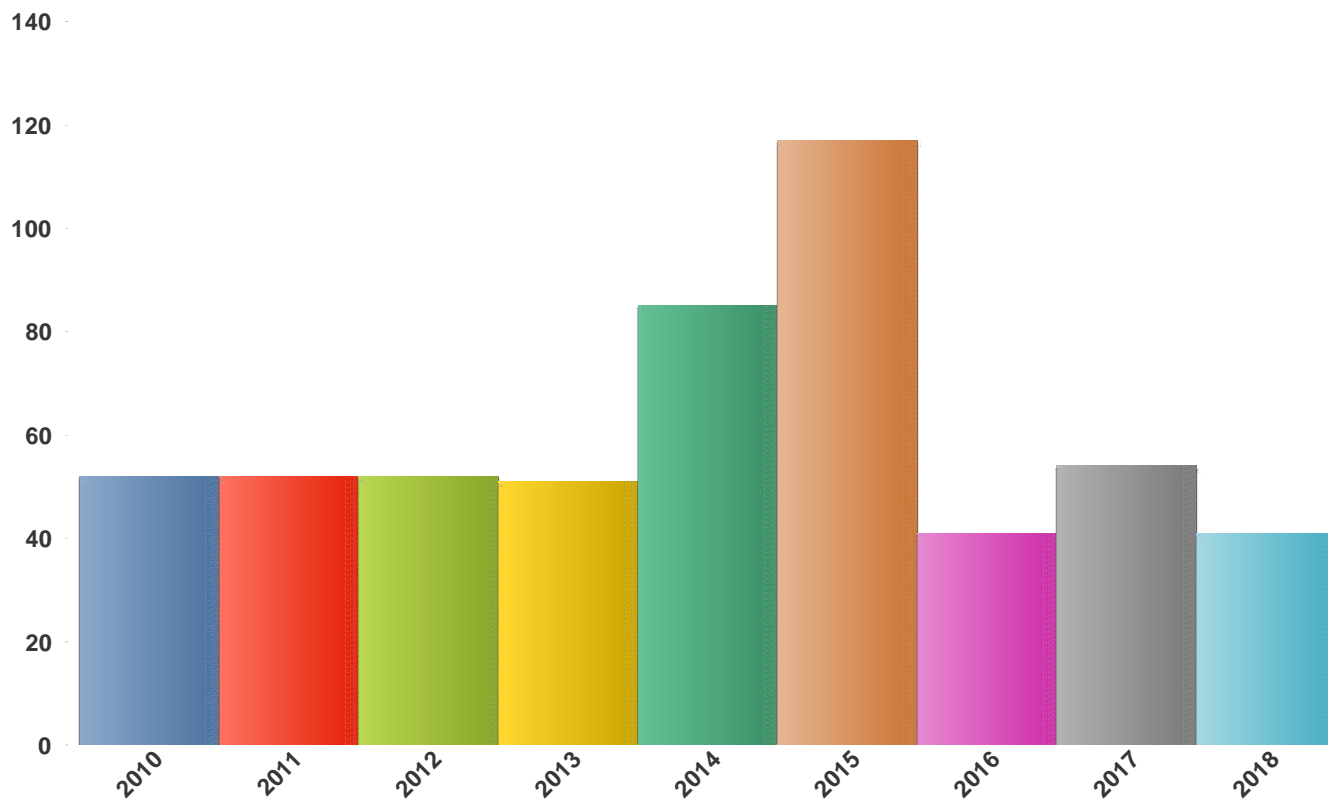


Onderstaand staat een aantal overzichten van de kansen en frequenties per risicoprofiel.  
 De frequentietabel geeft het aantal incidenten per incidentprofiel per type object.  
 De kans tabel geeft een kansverdeling op een schaal van 1 tot 5 per incidentprofiel per type object

Risicoprofiel / frequentie per profiel	Gebouwen	Wegen en spoor	Water
Brand	117	92	9
Gevaarlijke Stoffen	25	3	
Hulpverlening	178	41	38
Waterongevallen			12

Risicoprofiel / kans per profiel	Gebouwen	Wegen en spoor	Water
Brand profiel	4,9136	4,3578	1,3056
Hulp Verlening profiel	2,4952	2,8486	
Gevaarlijke Stoffen profiel	2,6663	4,6147	2,6111
Water Ongevallen profiel			1,7071

Frequentie per jaar



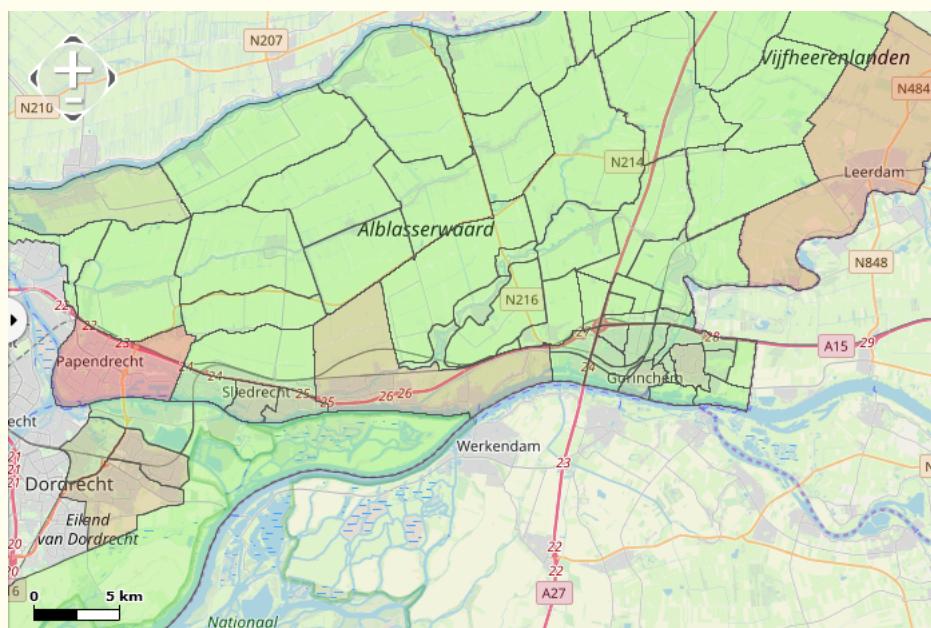


In de bovenste kaart is het gemiddelde effect van mogelijke incidenten berekend op wijkniveau, gebaseerd op het aantal objecten.

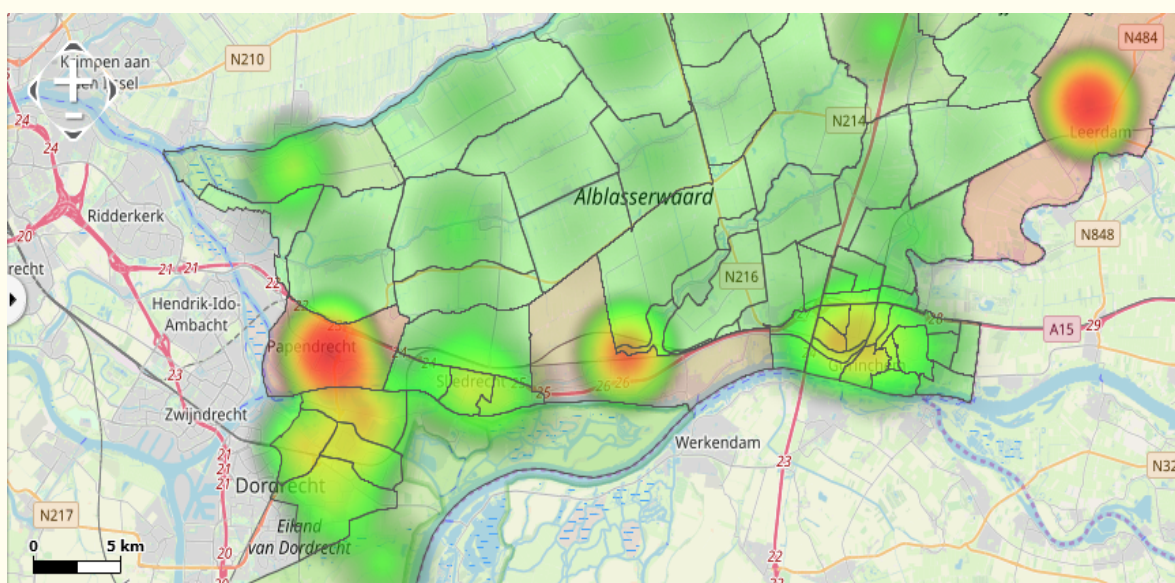
Rood = hoog effect  
Groen = laag effect

De onderste kaart is een weergave van alle incidenttypen binnen de basisbrandweezorg.  
De kaart laat zien waar de meeste incidenten hebben plaatsgevonden.

Rood = veel incidenten  
Groen = weinig incidenten



Risicoprofiel basisbrandweezorg Hardinxveld-Giessendam en omgeving - kaartje effect



Incidenten analyse geografische weergave Hardinxveld-Giessendam en omgeving