

StuwKR8

Jaarrapportage 2019

Colofon

Projectnummer: 35794

Auteurs: Leny Braks Projectleider StuwKR8
Sabine Bernard Adviseur B&A

StuwKR8 Hardinxveld-Giessendam

Postadres:

Postbus 829
2501 CV Den Haag

t 070 - 3029500

info@stuwkr8.nl
www.stuwkr8.nl

StuwKR8 Hardinxveld-Giessendam is een handelsnaam van B&A

Inhoudsopgave

1	Introductie.....	4
1.1	Inleiding	4
1.2	Leeswijzer	5
2	MAG 2019 in het kort.....	6
3	Werkwijze StuwKR8	7
3.1	Ervaringsonderzoek MAG	7
3.2	Enquête spelregels MAG	7
3.3	Aanpassing werkwijze 2020.....	8
4	Voortgang MAG	9
4.1	Inleiding	9
4.2	Thema 1: Met en voor elkaar	9
4.3	Thema 2: Actief en gezond	12
4.4	MAG-partners Servanda en Bibliotheek AanZet	17
4.5	Buurtwerk	21
4.6	Samenwerking Sociaal Team	24
5	Financiële verantwoording.....	25
5.1	Overzicht uitbetaalde MAG-initiatieven.....	25
5.2	Kosten penvoerderschap.....	28

1 Introductie

1.1 Inleiding

2019 was het eerste echte MAG jaar. Waar in 2018 organisaties die voorheen subsidie ontvingen nog een financiële bijdrage van de gemeente kregen, waren ze in 2019 aangewezen op een MAG-bijdrage via StuwKR8. Alle MAG-partners wisten ons te vinden. Daarnaast zijn we verheugd over het grote aantal nieuwe initiatieven dat is ingediend.

In 2018 lag de prioriteit bij het inrichten van de processen, het opstellen van de spelregels, het investeren in het netwerk en het verkrijgen van draagvlak. 2019 kenmerkte zich door majeure ontwikkelingen bij grote MAG-partners als de Bibliotheek AanZet en Servanda, door het opstarten van het buurtwerk, door een betere samenwerking tussen diverse partners en het mogelijk maken van kleine initiatieven. Er is veel wat groeit en bloeit in de gemeente! Het noemen waard is ook de totstandkoming van het Sportakkoord samen met de sportaanbieders en tal van andere maatschappelijke partners. In 2019 is de MAG verder op de kaart gezet. Zo is in oktober een MAG-inspiratie dag georganiseerd waar via een fietstocht langs diverse MAG-initiatieven inspiratie kon worden opgedaan en ervaringen konden uitgewisseld. In juni hebben de twee grootste MAG-partners Servanda en BibliotheekAanZet een dialoog georganiseerd met meer dan 60 aanwezigen waar zij aan de hand van thema's input hebben opgehaald voor hun plannen.

Tenslotte is de samenwerking met de gemeente verder gezet. Dit heeft er onder meer toe geleid dat de opdracht voor StuwKR8 met twee jaar is verlengd. In 2019 is een eerste MAG-monitor uitgevoerd door de gemeente, met voorzichtig positieve resultaten. Helaas is de monitor gebaseerd op data uit 2018 of ouder. Pas bij de volgende meting, in 2021, kan daadwerkelijk het effect worden gemeten van de keuze voor de MAG.

Met alle inspanningen van MAG-partners is in 2019 een stevig fundament gelegd en netwerk opgezet. Dat biedt voldoende aanknopingspunten om in 2020 verder te bouwen en door te ontwikkelen. Wij hebben er alle vertrouwen in dat we samen tot nog betere resultaten zullen komen. Tenslotte willen we alle MAG-partners bedanken voor hun inzet en bijdrage aan de MAG-doelen. De leden van de Klankbordgroep MAG willen we bedanken voor hun tijd en positief kritische houding. Dat houdt ons scherp en versterkt de verbinding met de lokale gemeenschap.

De MAG maken we samen!

Mei 2020

Gerard Nieuwe Weme, projectleider

Leny Braks, projectleider tot april 2020

Sabine Bernard, adviseur

1.2 Leeswijzer

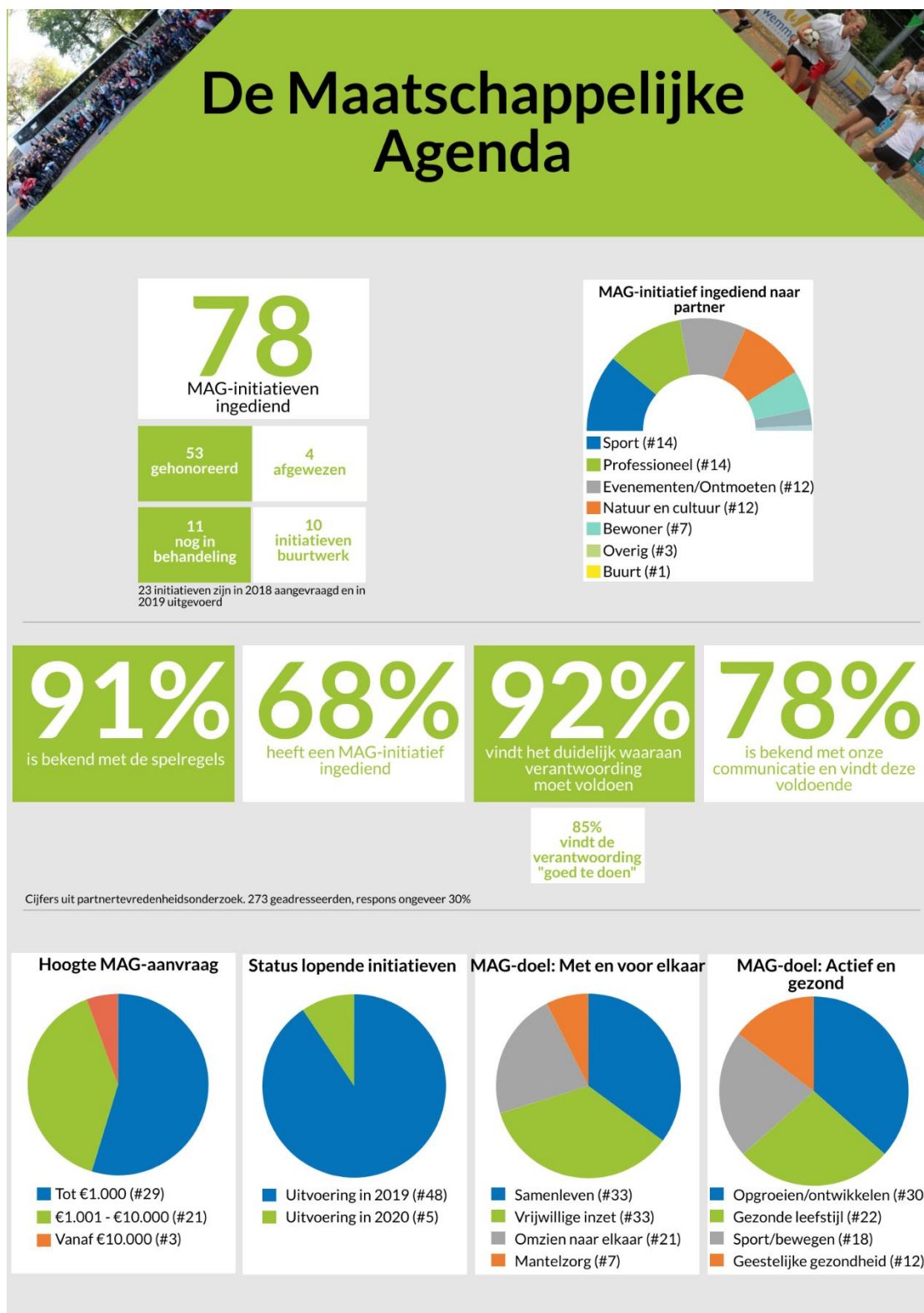
We starten deze rapportage met de resultaten die we hebben bereikt. Hier is al uitgebreid over gerapporteerd aan het college van B&W en in “De Ontmoeting” met de Raad op 16 januari 2020. Er is toen uitgebreid informatie gegeven over alle ingediende MAG-initiatieven en de evaluatie van de MAG spelregels. Na de resultaten zoomen we in het tweede hoofdstuk in op de werkwijze van StuwKR8 en de evaluaties die hebben plaatsgevonden. In het derde hoofdstuk beschrijven we de voortgang op de MAG-thema’s en de samenwerking met MAG-partners. Ook rapporteren we over de voortgang op het buurtwerk. Ten slotte vindt u in het laatste hoofdstuk de financiële verantwoording, waaronder een overzicht van het MAG-budget en de kosten van de Penvoerder.



MAG-inspiratie dag 8 oktober 2019: bezoek Volkstuinvereniging Hardinxveld-Giessendam

2 MAG 2019 in het kort

In onderstaande infographic is informatie opgenomen over de 78 MAG-initiatieven die in 2019 zijn ingediend.



3 Werkwijze StuwKR8

In 2018 heeft StuwKR8 de werkprocessen rond de aanvraag van MAG-bijdragen ingericht en de spelregels opgesteld. Gedurende 2019 zijn twee evaluaties uitgevoerd. Daarnaast is in het najaar van 2019 de opdracht van StuwKR8 met twee jaar verlengd. Dit alles heeft geleid tot een aantal aanpassingen in de werkwijze van StuwKR8. Dit wordt in dit hoofdstuk kort toegelicht.

3.1 Ervaringsonderzoek MAG

In het voorjaar van 2019 is een breed ervaringsonderzoek uitgevoerd onder MAG-partners¹ door het Onderzoekscentrum Drechtsteden. De belangrijkste conclusies zijn:

- Voor grotere professionele organisaties werkt de MAG goed en stimuleert deze hen tot verdere doorontwikkeling. Kleinere (vrijwilligers)organisaties hebben verschillende ervaringen en zien op tegen de rompslomp van het doen van een aanvraag.
- Er is behoefte aan meer bijeenkomsten om MAG-partners met elkaar in contact te brengen en samenwerking te stimuleren.
- Er is over het algemeen tevredenheid over de rolinvulling van StuwKR8, die als proactief, benaderbaar en behulpzaam wordt gezien. StuwKR8 is aanwezig in buurten en wijken en onderhoudt goede contacten met MAG-partners. Wel mag StuwKR8 nog zichtbaarder worden, vooral voor kleinere MAG-partners.
- Het is nog te vroeg om te beoordelen of er ook inhoudelijke voortgang op de MAG-doelen wordt bereikt en of de nieuw ontstane samenwerkingen duurzaam en effectief zijn.

3.2 Enquête spelregels MAG

Eind 2019 heeft StuwKR8 de spelregels geëvalueerd met de gemeente, de Klankbordgroep MAG en zijn de eigen ervaringen tegen het licht gehouden. Daarnaast is een enquête gehouden onder de MAG-partners. De belangrijkste bevindingen uit de enquête zijn hieronder schematisch opgenomen:



¹ Factsheet MAG, Maatschappelijke Agenda, Ervaringen & verhalen uit Hardinxveld-Giessendam

Stellingen spelregels



3.3 Aanpassing werkwijze 2020

Op basis van de evaluaties zijn de spelregels voor 2020 aangescherpt. Op die manier wordt initiatiefnemers aan de voorkant meer duidelijkheid gegeven over wat ze kunnen verwachten. Zo worden incidentele activiteiten en eenmalige evenementen in principe met een MAG-bijdrage van maximaal € 500,- ondersteund. Alle initiatiefnemers van MAG-bijdragen boven de € 1.000,- krijgen een gesprek met de projectleider van StuwKR8. Om kleine initiatieven door inwoners makkelijker te maken, kunnen zij rechtstreeks een bijdrage tot € 250,- aanvragen bij de buurtwerkers van Servanda.

Voor 2020 en 2021 zijn daarnaast de volgende aandachtspunten geformuleerd:

- Om de kosten voor het penvoerderschap zo laag mogelijk te houden, is de capaciteit van StuwKR8 beperkt. En van deze beschikbare capaciteit gaat al een groot deel op aan het beoordelen en honoreren van MAG-initiatieven. De belangrijkste beweging die de komende jaren moeten worden ingezet, is dat de MAG niet alleen “van StuwKR8” is, maar van alle MAG-partners. Grote partners met betaalde krachten worden aangesproken op het initiëren van nieuwe initiatieven, het bouwen van netwerken en ondersteunen van (kleinere) MAG-partners. Ook kunnen zij nog meer inzetten op vrijwillige inzet.
- Ook de gemeente zal worden aangesproken op een actieve bijdrage aan de MAG. Zowel College, Gemeenteraad en ambtenaren kunnen nog actiever als MAG-ambassadeur optreden en zo helpen de MAG op de kaart te zetten in de gemeente. Er wordt steeds beter integraal afgestemd en samengewerkt met o.a. de afdelingen Veiligheid, Evenementen, Openbare Ruimte en de beleidsafdeling Samenleving. Verder zal de afdeling Communicatie van de gemeente worden ingezet om de MAG actief naar buiten te communiceren.
- De aansluiting van de activiteiten van MAG-partners op het Sociaal Team heeft blijvend aandacht nodig. Streven is een sluitende dienstverlening in zowel basisvoorzieningen als eerstelijns ondersteuning.
- Een belangrijke rol voor StuwKR8 blijft de sturing op de inhoud en de verantwoording. Er zijn nog veel eenmalige initiatieven met een beperkt blijvend effect. Kleinere MAG-partners zullen nog meer worden uitgedaagd een concrete bijdrage te leveren aan de MAG-doelen.
- Tenslotte blijft een belangrijke taak voor StuwKR8 het aanjagen van nieuwe initiatieven en het stimuleren van de samenwerking en afstemming tussen MAG-partners.

4 Voortgang MAG

4.1 Inleiding

In dit hoofdstuk wordt een kwalitatief beeld gegeven van de voortgang op de twee MAG-thema's en acht MAG-doelen. Kwantitatieve voortgang wordt gemeten via de MAG-monitor die wordt opgesteld door het Onderzoekscentrum Drechtsteden (OCD). Daarnaast zoomen we in op een aantal MAG-partners, het buurtwerk en de samenwerking.

4.2 Thema 1: Met en voor elkaar

Geconstateerd is dat rond thema 1 een aantal grote spelers een belangrijke rol hebben, denk hierbij aan Servanda, de Bibliotheek en de Werkgroep Kerk en Vluchteling. Maar ook burgerinitiatieven in de eigen buurt of wijk vallen onder dit thema.

1. Samenleven

Het vraagstuk 'samenleven' richt zich op inclusie. Iedereen kan meedoen in Hardinxveld-Giessendam, ongeacht zijn achtergrond, kerkelijke gezindte, seksuele voorkeur of fysieke of mentale beperking. Een specifieke doelgroep hierbij zijn de nieuwkomers. Belangrijk is dat inwoners, van jong tot oud en ongeacht de achtergrond, prettig met elkaar samenleven. Dit wordt onder meer bereikt door het tot stand brengen van verbinding en ontmoetingen. Buurtwerk is een belangrijke interventie. Zo zijn rond de Week van de Ontmoeting vanuit diverse locaties en organisaties activiteiten georganiseerd.

De opvang van statushouders wordt georganiseerd door de Werkgroep Kerk en Vluchteling, waarbij Vluchtelingenwerk een belangrijk deel van de uitvoering op zich neemt. Hierbij werken Vluchtelingenwerk, SDD, Servanda, het bedrijfsleven en de vrijwilligers samen om statushouders te laten participeren in onze samenleving. Zo zijn 13 statushouders via de buurtsportcoach gaan sporten.

Voorbeeld nieuw initiatief: Arbeidscoaching statushouders

In 2019 is VluchtelingenWerk gestart met gestructureerd arbeidscoaching voor elke statushouder in de gemeente die daaraan toe is, uitgevoerd door een vrijwillige jobcoach. De intakes voor arbeidscoaching en de coaching gesprekken worden gehouden in de bibliotheek. In 2019 hebben vijf statushouders het product arbeidscoaching aangeboden gekregen. Drie statushouders zijn vrijwilligerswerk gaan doen bij de Koperen Knop, bij Pedaja en bij de Gastouder. Eenmaal per zes weken is er een casuoverleg met de regieambtenaar van Sociale Dienst Drechtsteden, adviseur van Baanbrekend Drechtsteden, coördinator jobcoach van VW en teamleider VW.



Het nationaal kampioenschap Pappellen, gehouden tijdens het HAGI festival

2. Omzien naar elkaar

De gedachte bij dit thema is dat inwoners die ondersteuning nodig hebben eerst hun nabije omgeving om hulp vragen. Tegelijkertijd worden inwoners gestimuleerd voor elkaar klaar te staan en elkaar een handje te helpen als dat nodig is. Zo worden actieve buurten gecreëerd waar de bewoners betrokken zijn bij elkaar. De belangrijkste aanpak op dit thema is het buurtwerk. Vanuit het buurtwerk zijn diverse initiatieven van inwoners ondersteund, een voorbeeld is “soep met brood” voor de bewoners van de Vijverhof. Daarnaast is in Boven-Hardinxveld de samenwerking met Buurt Bestuurt versterkt. In het kader van het activerend huisbezoek hebben vrijwilligers 233 senioren bezocht, vanuit een potentiële doelgroep van 400. Sommige mensen stellen geen prijs op het bezoek, of zijn verhuisd naar een intramurale instelling. Ook heeft een aantal bezoeken niet plaats kunnen vinden door capaciteitsgebrek bij de vrijwilligers.

Potentiële doelgroep	400
Daadwerkelijk bezocht	233
Nader onderzoek sociaal werker	11 (waarvan 3 doorverwezen naar partners en 8 begeleid door sociaal werker)
Uitgebreide informatie en advies (over o.a. vervoer, WMO, toeslagen)	8
Koppeling met bezoekmaatje	2



Buurtontbijt georganiseerd door Buurt Bestuurt in Boven-Hardinxveld

Voorbeeld nieuw initiatief: ANWB AutoMaatje

ANWB AutoMaatje is een service waarbij vrijwilligers minder mobiele plaatsgenoten op verzoek vervoeren. Vrijwillige chauffeurs gebruiken daarvoor hun eigen auto. Het vervoer beperkt zich niet tot een bezoek aan ziekenhuis, dokter of fysiotherapeut. ANWB AutoMaatje kan ook worden ingezet voor leuke uitjes als een bezoekje afleggen, naar de kapper of gezellig winkelen.

Initiatiefnemer Frans de Bruin: "Ik wilde graag iets doen voor de inwoners van Hardinxveld-Giessendam die zelf niet zo makkelijk uit hun huis kunnen komen. ANWB AutoMaatje is daar de perfecte oplossing voor. Dit verbindt inwoners aan elkaar. Soms ontstaan er zelfs nieuwe vriendschappen!" Het initiatief is door Frans ingediend bij de MAG en daarmee uiteindelijk een samenwerking tussen de gemeente Hardinxveld-Giessendam, Servanda Sociaal Werk, ANWB en veel enthousiaste vrijwilligers uit het dorp.



30 oktober 2019: ANWB AutoMaatje, eerste rit van initiatiefnemer Frans de Bruin met wethouder Nederveen

3. Vrijwillige inzet

In Hardinxveld-Giessendam zetten veel inwoners zich vrijwillig in, vaak op meerdere plekken tegelijk. Voor alle MAG-initiatieven geldt dat ze niet mogelijk zouden zijn zonder de inzet van vrijwilligers. Het groot aantal nieuwe initiatieven laat zien dat er een bloeiend vrijwilligersleven bestaat in de gemeente. In 2019 heeft het Steunpunt Vrijwilligerswerk van Servanda een omslag gemaakt. In plaats van iemand toe te leiden naar een bestaande vrijwilligersvacature, is veel meer de vraag van de potentiële vrijwilliger het uitgangspunt. Het vinden van een zinvolle plek in de maatschappij staat centraal. Voor 2020 zal de ontwikkeling van het Steunpunt bij de ondersteuning van vrijwilligersorganisaties en verenigingen prioriteit krijgen, bijvoorbeeld door kennis te delen en te adviseren. Daarnaast is het onderwerp “vrijwilligers” ook een thema in het Sportakkoord.

Voorbeeld nieuw initiatief: Buurtbemiddeling

Buurtbemiddeling is het oplossen van burencollecties met behulp van bemiddelaars. De bemiddelaars zijn goed getrainde vrijwilligers. Juist de inzet van vrijwilligers bepaalt voor een groot deel het succes van Buurtbemiddeling; ze zijn neutraal, spelen geen rechter en vellen geen oordeel. De bemiddelaars voeren gesprekken met beide burens, die overlast van elkaar ervaren en daar zelf niet (meer) uitkomen. Buurtbemiddeling brengt partijen aan tafel, creëert begrip voor elkaars standpunten en stimuleert het zoeken naar een duurzame oplossing. Dit verbetert het leefklimaat in de straat en in de buurt.

4. Mantelzorg

In Hardinxveld-Giessendam hebben zowel Servanda als MEEPlus een opdracht voor de ondersteuning van Mantelzorgers. Op verzoek van StuwKR8 is een gezamenlijk plan 2019-2020 gemaakt waarvan de uitvoering in 2019 is gestart. Dit is opgebouwd langs de vier basiselementen: vinden, versterken, verlichten, verbinden. Ruim 70 mantelzorgers zijn op laagdrempelige wijze individueel ondersteund. Daarnaast is collectieve ondersteuning geboden via de cursus “de Zorg de Baas”, intervisie, een partnercursus autisme en diverse workshops. Hieraan hebben ruim 200 mantelzorgers deelgenomen. In de Week van de Mantelzorg is aan 290 mantelzorgers het mantelzorgcompliment uitgedeeld, bestaande uit Hagi-bonnen. Tenslotte is in 2019 geïnvesteerd in een betere samenwerking in het netwerk.

Voorbeeld nieuw initiatief: vervolg op de cursus “Zorg de baas”

De bestaande cursus Zorg de Baas maakt het mogelijk voor mantelzorgers om onder begeleiding maandelijks bij elkaar te komen. Tijdens de bijeenkomsten wordt een relevant onderwerp bij de kop gepakt en verder uitgediept. Dit kan door een ervaringsdeskundige of een mantelzorgconsulent uit te nodigen of door intervisie. De deelnemers aan deze cursus in 2019 vonden de bijeenkomsten zo waardevol dat ze deze met een beperkte begeleiding wilden voortzetten. Ze hebben hiervoor op eigen initiatief een MAG-bijdrage aangevraagd.

4.3 Thema 2: Actief en gezond

Bij het tweede thema, actief en gezond, is een groot aantal partijen betrokken. Daarnaast wordt bij dit thema afgestemd met het sociaal team, eerstelijnszorg, zorginstellingen et cetera. Ook worden vraagstukken rond dit thema voor een deel regionaal opgepakt, vanuit bijvoorbeeld de DG&J. Dit vraagt van StuwKR8 vooral inspanningen in het verbinden en op elkaar afstemmen van de diverse activiteiten van MAG-partners.

5. Opgroeien en ontwikkelen

Het thema opgroeien en ontwikkelen richt zich op de doelgroep jeugd en opvoeders. Onderdelen die in de gesprekken hierover regelmatig terugkomen zijn talentontwikkeling, zorg voor kwetsbare

gezinnen, mentale weerbaarheid. Spelers zijn Servanda, Humanitas, de partners in de Lokale Directiekring (LDK, voortkomend uit de Lokale Educatieve Agenda), maar ook DG&J en het sociaal team.

Humanitas Homestart, dat zich richt op opvoedingsondersteuning door vrijwilligers in gezinnen met kinderen van 7 - 14 jaar heeft 17 trajecten uitgevoerd, met 17 vrijwilligers. Van deze trajecten zijn er 13 aangemeld door het Sociaal Team. Het aantal trajecten is in vier jaar tijd meer dan verviervoudigd! Van de vrijwilligers zijn er maar liefst 10 in 2019 gestart met het vrijwilligerswerk voor Humanitas Homestart. De MAG heeft het mogelijk gemaakt deze dienstverlening flink uit te bereiden.



Humanitas Homestart, een zeer succesvol MAG-initiatief

Daarnaast zijn er verschillende initiatieven in het onderwijs die zich richten op een gezonde leefstijl en mentale weerbaarheid. Zo wordt het Nijntje beweegdiploma op alle basisscholen gegeven, wordt in 2020 op drie basisscholen een lessenserie “bewegen op muziek” mogelijk gemaakt, en worden op de scholen voor voortgezet onderwijs (Calvijn en Willem de Zwijger) lessen gegeven in gezonde leefstijl en mentale weerbaarheid door Voedingspraktijk Balanz. Daarnaast blijven Chris en Voorkom! en HALT preventielessen geven, die worden gefinancierd vanuit de MAG.

Interventie	Bereik
Nijntje Beweegdiploma	300 leerlingen uit groep 1 en 2 van alle basisscholen
Leefstijllessen schooljaar 2018-2019	141 leerlingen Calvijn 23 leerlingen Willem de Zwijger
Preventielessen Chris en Voorkom!	350 leerlingen in primair en voortgezet onderwijs
Preventielessen HALT	26 klassen in primair en voortgezet onderwijs

Resultaten van MAG-initiatieven in samenwerking met de scholen

De samenwerking tussen het Sociaal Team en Servanda is versterkt. Zo wordt een gezamenlijke Sociale Vaardigheden training gegeven. Verder ondersteunt Servanda een meidengroep en worden maandelijks op woensdagmiddag “talentmiddagen” georganiseerd. Servanda heeft het jongerenwerk in 2019 nieuw leven ingeblazen, de resultaten daarvan worden in 2020 verwacht. Rivas heeft een (beperkte) opdracht om diverse voorlichtingsbijeenkomsten te organiseren.

Ook organisaties die met vrijwilligers werken, zoals de sportverenigingen, het cultuuraanbod, de scouting, en de natuurspeeltuin richten zich op de doelgroep jeugd. Hier zijn verschillende initiatieven voor ingediend. De buurtsportcoach van Servanda heeft een verbindende rol voor sport en bewegen. Zo worden samen met de scholen diverse activiteiten georganiseerd, binnen en buitenschools.

Voorbeeld nieuw initiatief: Badmintonlessen op scholen

Badmintonvereniging BC Network heeft in 2019 op vier verschillende basisscholen tijdens de gymlessen badminton gegeven aan de groepen 3 tot en met 8. Met een MAG-bijdrage zijn voor dit doel o.a. badmintonrackets aangeschaft. 534 kinderen hebben enthousiast bewogen tijdens de school-gymlessen en kennigemaakt met badminton. Na de lessen zijn alle kinderen uitgenodigd om een clinic te volgen tijdens de reguliere badmintonles in de sporthal. Diverse kinderen zijn gekomen en uiteindelijk heeft BC Network daardoor 10 nieuwe leden mogen ontvangen.

6. Sport en bewegen

Eind 2018 zijn samen met sportverenigingen aanvullende spelregels opgesteld. Hier bleek behoefte aan te bestaan. In 2019 heeft dit geleid tot 14 MAG-initiatieven. Onder druk van de gemeenteraad zijn de aanvullende spelregels begin 2020 geschrapt.

Voorbeeld nieuw initiatief: SYN in Sport: sport voor mensen met een verstandelijke beperking

Sinds december 2019 is er op woensdagavond om de week een sportmoment voor mensen met een verstandelijke beperking uit Hardinxveld-Giessendam. Dit is een samenwerking tussen Voedings- en beweegadvies Gewoon Doen! en Syndion. Door te sporten wordt een gezonde leefstijl gestimuleerd. Daarnaast vinden de deelnemers het fijn om samen te sporten. Het sporten is bedoeld voor alle inwoners met een verstandelijke beperking die niet mee kunnen komen met het reguliere sportaanbod.

In de tweede helft van 2019 is samen met MAG-partners op het gebied van sport, onderwijs, welzijn en zorg gewerkt aan het lokale Sportakkoord Beweeg Mee(r)! Het sportakkoord is in maart 2020 definitief gemaakt en ondertekend door maar liefst 25 MAG-partners. Er is veel overlap tussen de ambities uit het landelijk Sportakkoord en het tweede thema "Actief en Gezond" van de MAG. Vanwege deze overlap is door de gemeente Hardinxveld-Giessendam aan de projectleider van StuwKR8 gevraagd de rol van sportformateur op zich te nemen.

Het doel van het Sportakkoord is om de gezondheid en vitaliteit van de inwoners te bevorderen door zoveel mogelijk inwoners te laten sporten. Sporten is goed voor het menselijk lichaam, maar ook voor het algemeen welzijn. Sport zorgt voor sociale contacten, lichaamsbeweging en het is leuk. Sport moet daarom beschikbaar zijn voor iedereen.

In het Sportakkoord zijn zes thema's opgenomen waar de komende twee jaar met elkaar aan wordt gewerkt. De zes thema's van het Sportakkoord zijn:

- Inclusief Sporten en bewegen, sporten voor mensen met een beperking
- Jeugd en jongeren
- Niet-sporters in beweging krijgen
- Inzet van vrijwilligers
- Benutting sportaccommodaties en buitenruimte
- Samenwerking sportaanbieders

Tijdens een werkconferentie in december 2019 hebben meer dan 40 aanwezigen suggesties gedaan om deze thema's op te pakken. De meest kansrijke ideeën zijn in het Sportakkoord opgenomen en worden op dit moment uitgewerkt. De buurtsportcoaches van Servanda hebben een trekkersrol en brengen verbindingen tot stand. Daarnaast is ook ruimte voor nieuwe initiatieven en worden sportaanbieders uitgedaagd om met deze thema's aan de slag te gaan. Een van de successen van het Sportakkoord is de oprichting van een Sportplatform.

7. Gezonde leefstijl

Dit thema wordt vaak samen met het thema sport en bewegen opgepakt. De buurtsportcoach volwassenen heeft samen met de sportverenigingen, de huisartsen en fysiotherapeuten het concept "Welzijn op recept" uitgerold. Vanuit de DG&J is ingezet op "de Gezonde Sportkantine". De DG&J heeft de ambitie om het concept "de Gezonde School" samen met een aantal scholen uit te rollen.



Uitvoering Mattheüs Passion door COV Laudate

Voorbeeld nieuw initiatief: Fit Challenge Balanz

Overgewicht en leefstijl gerelateerde aandoeningen nemen onder jongeren zorgwekkend toe. Geconstateerd is dat binnen Hardinxveld-Giessendam een groot deel van de jongeren de normen voor gezonde voeding niet halen. Met de leefstijllessen op het Calvin worden jongeren uitgedaagd een gezondere levensstijl na te streven. Dit wordt bereikt door een reeks van vijf lessen aan tweedeklassers tijdens het vak biologie, waarin onder andere gezonde voeding, Aanbevolen Dagelijkse Hoeveelheid (ADH) en voedingswaarde besproken worden. Vragen als wat heb ik dagelijks nodig en hoe kan ik dit eigen maken, komen aan bod. Na de theoretische basis volgt een kookworkshop, waarbij ze ontdekken dat je van gezonde ingrediënten makkelijke en lekkere tussendoortjes en gerechten kunt maken. Ouders en mentoren worden betrokken bij de lessen door interactieve terugkoppeling, zodat de draagkracht van het uitvoeren van gezonde gewoonten ook thuis vergroot wordt.

8. Geestelijke gezondheid

Het thema geestelijke gezondheid is een thema dat veel MAG-partners bezighoudt en breed wordt uitgelegd. Van mentale weerbaarheid bij jeugdigen tot zinvolle dagbesteding voor mensen met een psychische kwetsbaarheid, van eenzaamheid bij ouderen tot armoede bij gezinnen. Bij deze

vraagstukken horen diverse oplossingen. Voor een gestructureerde aanpak van dit thema is samenwerking en afstemming met onder meer het sociaal team nodig.

Servanda ondersteunt inwoners via de Thuisadministratie, het Toeslagenpunt belastingen, budgetcoach en sociaal juridische dienstverlening. In totaal zijn 778 hulpvragen gesteld. 76 mensen hebben langere tijd ondersteuning ontvangen door 13 vrijwilligers. Een aantal dat flink gegroeid is. Meer mensen vragen eerder om hulp bij voornamelijk financiële kwesties. De meeste hulpvragers zijn doorverwezen door het Sociaal Team, in ongeveer de helft van het aantal gevallen.

In 2018 is een werkgroep eenzaamheid gestart en aan de slag gegaan met het landelijke programma “Eén tegen eenzaamheid”. Dit bevat thema’s als scholing, bewustwording, de Week van de Ontmoeting en waardevolle activiteiten. In 2019 is de focus gelegd op eenzaamheid bij ouderen. De werkgroep bestond vooral uit vertegenwoordigers van vrijwilligersorganisaties, zoals de ouderenorganisaties en het Rode Kruis. Professionele partners zijn nauwelijks aangehaakt. Er zijn het afgelopen jaar tientallen activiteiten bezocht/gebeld/bevraagd op toegankelijkheid voor 65+ers; zijn de activiteiten daadwerkelijk toegankelijk, laagdrempelig, kunnen mensen er zo binnen lopen, wat zijn de tarieven, enzovoorts? Dit om binnen de werkgroep een zo duidelijk mogelijk overzicht van waardevolle activiteiten te creëren. Daarnaast heeft een van de vrijwilligers mensen geïnterviewd rondom het onderwerp eenzaamheid/ontmoeting/deelname aan de maatschappij. Diverse van deze interviews hebben op de website van het Kompas gestaan. Ook is de week van de ontmoeting georganiseerd. Hiervan is de ene activiteit beter bezocht dan de andere. Opbrengst was dat deelnemers die toen meededen, nu ook gebruik gaan maken van het reguliere aanbod. Diverse professionals en vrijwilligers hebben een ‘train de trainer’ training van DG&J gevolgd om op deze manier hun achterban verder te kunnen voorzien van informatie rondom eenzaamheid. Deelnemers zijn onder meer Deelcafé de Buurman, de Bibliotheek, vrijwilligers van het Activerend Huisbezoek en Waardeburgh.

Eind 2019 heeft de werkgroep besloten om de opbrengst samen te voegen tot een boekje, dit uit te geven en daarna te stoppen met de werkgroep. De tijd die het overleggen op dit moment kost, levert minder op dan de tijd die een ieder in zijn eigen omgeving in kan zetten op gebied van eenzaamheid.



Activiteiten in de Week van de Ontmoeting

Voor de Dementievriendelijke gemeente (DVG) is een plan ingediend en gehonoreerd. Een groot deel hiervan wordt in 2020 uitgevoerd. Ook wordt in 2020 een nieuw convenant DVG voorbereid.

Voorbeeld hernieuwd initiatief: Volksuniversiteit

Volksuniversiteit Hardinxveld-Giessendam organiseert lezingen die gegeven worden door mensen die iets te vertellen hebben op cultuurhistorisch, kunsthistorisch, literair, economisch, muziek, natuurkundig of ander gebied vanuit het principe van 'Life long learning'. Een leven lang leren verhoogt niet alleen de sociale integratie, actief burgerschap en persoonlijke ontwikkeling, maar ook zelf-duurzaamheid, en de inzetbaarheid op de arbeidsmarkt. Daarnaast neem je kennis tot je voor je eigen plezier en het is een zinvolle invulling van de vrije tijd. Culturele activiteiten hebben effect op de MAG- doelen:

- **Samenleven / Opgroeien en ontwikkelen**

Samenleven betekent dat mensen bewust worden en kennisnemen van culturele achtergronden. Door met elkaar over de thema's na te denken en hier mee bezig te zijn kan er begrip ontstaan voor verschillende ideeën. Begrip voor de medebewoner leidt tot prettiger samenleven en kan inspiratie bieden.

- **Geestelijke gezondheid**

Culturele activiteiten en thema's dragen ook zeker bij aan geestelijke gezondheid. Dat blijkt ook uit onderzoek. Door kennis te maken met diverse culturele onderwerpen kunnen mensen zich ontwikkelen. Een positief gevolg van kennis en ontwikkeling is dat mensen hier zingeving aan ontlenuen. Ook stimuleert het de mentale gezondheid. Om je hersenen met nieuwe dingen bezig te laten zijn kan dat dementie vertragen. Ook gaan mensen lekker in hun vel zitten. Door een avond bij de VU door te brengen, krijgen mensen energie, maken ze contact met anderen en gaan ze opgeladen weer naar huis.

Na een moeizame periode waarin werd gedacht aan stoppen is de Volksuniversiteit in 2019 een samenwerking aangegaan met de Bibliotheek AanZet. Gestart is met een programma van zeven lezingen voor seizoen 2019/2020. Iedere lezing wordt door enkele tientallen inwoners bezocht.

4.4 MAG-partners Servanda en Bibliotheek AanZet

Servanda

Voor Servanda is 2019 een turbulent jaar geweest. Van medio 2018 tot september 2019 was er een interim directeur die een strategische heroriëntatie heeft uitgevoerd. Dit heeft erin geresulteerd dat Servanda zich per 1 januari 2020 heeft aangesloten bij Stichting de Sociale Basis, onderdeel van MEE-Vivenz. Hierbij is afgesproken dat Servanda sterk lokaal verankerd zal blijven. De aansluiting maakt het mogelijk op professioneel gebied door te ontwikkelen, goed werkgeverschap te bieden, deskundigheidsbevordering te organiseren en betere kwaliteit te leveren. Daarnaast is de nieuwe organisatie minder kwetsbaar en loopt minder risico. Parallel aan dit transitieproces is de dienstverlening doorontwikkeld. Voorbeelden die elders in deze rapportage worden toegelicht zijn onder meer het jeugdwerk, de werkzaamheden van de buurtsportcoaches, het buurtwerk, en de ondersteuning van mantelzorgers. Daarnaast is de ondersteuning vanuit de Thuisadministratie en de Sociaal Juridische dienstverlening onverminderd sterk gebleven. Ook heeft Servanda werk gemaakt van het ondersteunen van andere initiatieven zoals de Speel In en Baanbrekers. Ook is de samenwerking met maatschappelijke partners versterkt. Voorbeelden zijn de "Groet en Ontmoet" bijeenkomsten met Syndion en ASVZ, de trainingen met het Sociaal Team, en de dialoogsessie met de Bibliotheek AanZet. Daarnaast houdt Servanda diverse spreekuren bij het Ontwikkelplein van de Bibliotheek en hebben medewerkers van Humanitas en Vluchtelingenwerk een plek gevonden in de Ducdalf.



De Speel-In, met dagelijks 800 deelnemers en ruim 100 vrijwilligers ondersteund door Servanda

Voorbeeld: Themabijeenkomsten Servanda

Naast de inloop in de Buurtkamer organiseert Servanda regelmatig themabijeenkomsten zoals:

- *Ouders voor elkaar (5 bijeenkomsten met gemiddeld 14 bezoekers)*
- *Kinderworkshops samen met lokale partners (9 workshops met gemiddeld 20 bezoekers)*
- *Girls only (vaste groep die 10 keer bij elkaar is gekomen)*
- *Zomerstart met Servanda, diverse activiteiten in de eerste weken van de zomervakantie met gemiddeld 18 deelnemers*
- *Gezondheidscheck senioren, samen met Rivas, met 50 deelnemers*
- *Fietscursus met 15 deelnemers en een groot aantal vrijwilligers*
- *Dag van de Ouderen, ondersteuning van het organisatiecomité, met 700 bezoekers*



Servanda
Sociaal Werk

Zomerstart
Met Servanda

Crea workshops
4 t/m 12 jaar

Zomerse mobiel
Ma 22 juli 13.30 - 15.00 uur, € 2,-

Aan de slag met schelpen
Wo 24 juli 10.30 - 12.00 uur, € 2,-

Aanmelden bij Davinia
d.vogel@servanda.nl

Basisvaardigheden tekenen
8 t/m 12 jaar

Door Astrid van Potlood & Paperassen
Ma 22, di 23, wo 24 en do 25 juli
10.00 - 12.00 uur, € 40,- voor 4 lessen

Aanmelden bij Davinia
d.vogel@servanda.nl

Buitenspelen
6 t/m 12 jaar

Sportief in het Westpark
Di 23 juli 10.00 - 12.00 uur, gratis

Beachvolleybal clinic
Beachvolleybalveld aan de Merwedestraat
Do 25 juli 13.00 - 15.00 uur, € 2,-

Speelplein Beatrixstraat
Vr 26 juli 10.00 - 12.00 uur, gratis

Aanmelden bij Wesley
w.vangurp@servanda.nl

Houd voor meer informatie onze social media    in de gaten, kijk op www.servanda.nl of stuur een e-mail naar Davinia of Wesley.

Flyer Zomerstart met Servanda

Bibliotheek AanZet

De Bibliotheek AanZet zorgt met vier programmalijnen voor een samenhangend aanbod van activiteiten en dienstverlening: Taal, Digitaal, Informatie en Kritisch denken. Hiermee worden vier effecten beoogd:

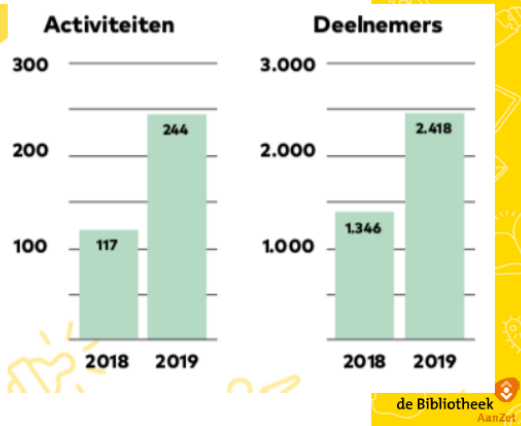
- taalvaardige inwoners;
- digitaal vaardige inwoners;
- goed geïnformeerde inwoners;
- kritisch denkende inwoners.

Servanda en Bibliotheek AanZet hebben op 1 juli in het kader van de prestatiedialoog een gezamenlijke bijeenkomst georganiseerd waar meer dan 60 mensen bij aanwezig waren. Aan de hand van concrete thema's is input opgehaald voor de strategische plannen. Dit heeft onder meer geleid tot het Ontwikkelplein. Mede door het Ontwikkelplein en andere nieuwe activiteiten zoals de Baby Drive-in en "Haak aan" was het aantal bezoekers 44.038, een stijging van 9% ten opzichte van 2018. 25% van de inwoners van Hardinxveld-Giessendam is lid van de Bibliotheek. Uit het klanttevredenheidsonderzoek krijgt de Bibliotheek een overall score van 7.9, een mooi resultaat.

Totaaloverzicht activiteiten

Waarmee bereiken wij de inwoners van Hardinxveld-Giessendam?

De transitie naar de Bibliotheek van de Toekomst is steeds meer zichtbaar. We leveren ook in Hardinxveld-Giessendam een bijdrage aan de persoonlijke ontwikkeling van de inwoners. Dit zien we vooral in de groei die we hebben doorgemaakt in het aantal georganiseerde activiteiten, de verschillende soorten hiervan en het aantal deelnemers dat we hebben bereikt.



De ontwikkeling van de Bibliotheek in 2019 in één plaatje samengevat

Het Ontwikkelplein

Bezoekers kunnen op het ontwikkelplein terecht voor financieel, digitaal en taaladvies. De meerwaarde van het Ontwikkelplein zit in de betrokkenheid van de partners. Servanda houdt wekelijks twee spreekuren: het Financieel spreekuur en het spreekuur Bewegen & Gezondheid. HCCseniorenacademie! is van één keer in de maand naar twee keer in de maand gegaan, Leerwerkloket Drechtsteden houdt maandelijks spreekuur en Vluchtelingenwerk tweewekelijks. De spreekuren zijn bewust geclusterd, zodat klanten makkelijk doorverwezen kunnen worden naar het aanbod van de samenwerkingspartner. Als een klant op het spreekuur bij Vluchtelingenwerk komt, dan vindt tegelijkertijd het Taalcafé plaats. Zij kunnen doorstromen naar het informele taalaanbod van de bibliotheek waar zij ondersteunt worden bij de inburgering. Het spreekuur Bewegen en Gezondheid vindt plaats tijdens het spreekuur van Vluchtelingenwerk en het Taalcafé. Klanten komen in contact met sportcoaches van Servanda en worden bekend gemaakt met het bewegingsaanbod in Hardinxveld, zoals de fietscursus. Klanten van het financieel spreekuur kunnen doorverwezen worden naar het digitale aanbod om computervaardig te worden en zelf bankzaken te leren doen. Partners zoals het Sociaal Team, Sociale Dienst Drechtsteden en Rivas thuiszorg houden geen spreekuren, maar staan wel aan de ‘achterkant’ met de bibliotheek in verbinding. Onder het Ontwikkelplein valt het (digi)taalhuis met alle taal en digitale activiteiten. Sinds 2019 is er een Taalpunt, is een taalcafé in Boven-Hardinxveld gestart, zijn er trainingen en verdiepingsworkshops aan de taalvrijwilligers gegeven en zijn er nieuwe taal- en digitale vrijwilligers geworven. Het digitale aanbod is geïntensiveerd. Een doelgroep die moeilijk te bereiken is, zowel landelijk als in Hardinxveld zijn de laaggeletterden (NT1). Het Ontwikkelplein is voor de bibliotheek bij uitstek een vindplaats. Het huidige aanbod basisvaardigheden van de Bibliotheek maakt integraal onderdeel uit van het Ontwikkelplein en zal zich qua inhoud verder moeten blijven ontwikkelen om aan te sluiten bij de behoefte van de doelgroep. Er zal steeds meer vraag zijn naar een aanbod basisvaardigheden in de context van. Dus bijvoorbeeld leren rekenen in de context van budgetteren of de taal leren in de context van meer leren over gezonde voeding. Dit wordt camouflage-aanbod genoemd waarbij de verwachting is dat ook de NT1-doelgroep zich hierdoor aangesproken voelt. De partners zijn hierin een belangrijke schakel om bij klanten laaggeletterdheid te signaleren, bespreekbaar te kunnen maken en door te verwijzen naar het aanbod.

Activiteit / spreekuur	bezoekers	uitvoerder
Taalcafé	160	Vrijwilligers bibliotheek
Klik & Tik cursus	60	Bibliotheek medewerkers en vrijwilligers bibliotheek
Digitaal inloopspreekuur	45	HCC!seniorenacademie en vrijwilligers bibliotheek
Digi Sterker	15	Bibliotheekmedewerker en vrijwilligers
Whats App cursus	26	Vrijwilligers bibliotheek
Taalpunt	3	Bibliotheek
Financieel Spreekuur	18	Servanda
Leerwerkloket	1	Leerwerkloket Drechtsteden
Vluchtelingenwerk	10	Vluchtelingenwerk
Bewegen en Gezondheid	8	Servanda

Resultaten Ontwikkelplein juni – december 2019

Relevante ontwikkelingen bij de “kleinere” MAG-partners

Verenigingen en vrijwilligersorganisaties die voorheen subsidie ontvingen van de gemeente hebben bijna allemaal een MAG-aanvraag gedaan voor 2019. Daarnaast is er een groot aantal MAG-partners bijgekomen, onder andere de Kledingbank, een aantal koren, en de stichting Dorpsbehoud. Veel aanvragen van kleinere MAG-partners richten zich op eenmalige (lustrum) activiteiten en evenementen of op de reeds bestaande reguliere activiteiten. Wel worden hier veel inwoners mee bereikt en krijgt het vrijwilligersleven een boost. Een mooi voorbeeld van een initiatief door een inwoner is het spel DOPpieDr’op voor de inwoners van de instellingen en gemaakt door cliënten van Syndion en De Buitenhof.



DOPpie Dr’op spel voor mensen met een beperking

4.5 Buurtwerk

Vanaf de start van StuwKR8 in 2018 is ingezet op Buurtwerk. De bedoeling is om hiermee een basisvoorziening tot stand te brengen voor het bevorderen van onderling contact, participatie en sociale integratie op het niveau van de eigen buurt of wijk. In de visie van StuwKR8 is Buurtwerk een voorwaarde voor het slagen van de MAG. Bewoners worden aangesproken op hun talenten en

overgehaald om zich in te zetten, bijvoorbeeld door het organiseren van of helpen bij activiteiten. Met een beetje ondersteuning van een sociaal werker, kan zo veel tot stand worden gebracht.

Vanaf begin 2019 trokken de buurtwerker van StuwKR8 en de buurtwerker van Servanda samen op en besteedden methodisch aandacht aan een aantal buurten in Hardinxveld-Giessendam. De werkwijze heeft steeds meer vorm gekregen en is overal vergelijkbaar toegepast. Dit heeft ertoe geleid dat vanaf 1 juni 2019 het buurtwerk in zijn geheel is overgedragen aan Servanda.

Het buurtwerk heeft een beperkt MAG-budget van € 3.000,- op jaarbasis waarover apart wordt verantwoord. Dit budget is bedoeld om kleine initiatieven tot € 250,- te ondersteunen. Dit kunnen initiatieven van buurtbewoners en bewonersgroepen zijn, waardoor zij geen uitgebreide aanvraag bij StuwKR8 hoeven in te dienen en daarmee worden ontzorgd, en ook is het mogelijk om zelf initiatieven te organiseren.

Naast het investeren in sterke netwerken in de buurten houden de buurtwerkers zich ook bezig met het ondersteunen van inwoners en vrijwilligersorganisaties die MAG-initiatieven willen indienen en daarbij hulp nodig hebben. Er zijn afgelopen jaar 78 individuele vragen bij de buurtwerkers terecht gekomen. Veel van deze mensen hebben een vraag op sociaal gebied, en zoeken vriendschap of sociaal contact. Ook bij praktische vragen is dit vaak de achterliggende vraag. Zeven initiatieven zijn financieel ondersteund.

Werkwijze

De buurtwerkers starten met analyse en ophalen van de vraag door meteen te “doen” in het complex of de buurt. Door middel van een praatje op straat of aan de deur maken zij direct contact over wensen, kansen, talenten en moeilijkheden in de eigen leefomgeving van inwoners. Na de eerste contacten wordt gebruik gemaakt van bestaande ontmoetingsruimten of wordt deze gecreëerd voor alle inwoners van de buurt. In de ruimte of ontmoetingsplek organiseren de buurtwerkers altijd het eerste initiatief, vaak een gezellige maaltijd waarbij verbinding kan ontstaan. Zo mogelijk wordt dat moment overgedragen aan de bewoners, op korte of soms langere termijn. De buurtwerker gaat echter niet weg uit de situatie en zorgt zoveel mogelijk voor verbinding tussen inwoners en initiatieven.

Door vroegtijdig contact te maken met inwoners en present te zijn en blijven in de buurt worden kansen, maar ook moeilijkheden bespreekbaar. De buurtwerker kan zorgen voor juiste informatie en als dat nodig is betekent dat ook de juiste doorverwijzing. Bij terugkomende problemen in een buurt is het zaak om collectief aanbod te organiseren met partners in de buurt. Een voorbeeld hiervan is huurachterstand en financiële problemen bij bewoners van een complex, waarbij buurtwerk vroegtijdig voorlichting kan organiseren over hulp bij thuisadministratie door een specialist in dat gebied.

Vijverhof en omliggende buurt: na enkele activiteiten door de buurtwerkers is er nu een groepje actieve bewoners die regelmatig een maaltijd organiseren. De buurtwerker biedt hierbij ondersteuning. Langzaam aan ontstaan er ook andere initiatieven en zijn een aantal bewoners individueel ondersteund door het sociaal werk van Servanda.

Uranusstraat, Peulenflat, Jupiterflat en omliggende koopwoningen: Fien Wonen heeft een locatie onderin de Uranusflat beschikbaar gesteld die tot “t Oranje Luifeltje” is omgedoopt. Deze plek is ook gebruikt door de aannemer tijdens de duurzaamheidsaanpak van het complex. Er is een aantal

brainstormavonden georganiseerd waar bewoners allerlei ideeën hebben geopperd. Elke maandagochtend wordt er koffie gedronken samen met de buurtwerkers en de vrijwillige gastheer. Daarnaast mogen bewoners zelf ontmoetingsactiviteiten organiseren, er is al gegeten met elkaar en in de zomer is gesport in de speeltuin voor 't Luifeltje.

Oranjebuurt Boven-Hardinxveld: Buurt Bestuurt in Boven-Hardinxveld is halverwege het jaar gestart met een aparte werkgroep sociaal. Zij willen zich naast de openbare ruimte ook gaan richten op het daadwerkelijk verbinden van inwoners en de sociale cohesie in geheel Boven-Hardinxveld. De buurtwerkers ondersteunen hen hierbij en starten dus ook niet apart van deze groep met buurtwerk in het gebied. Het succesvolle ontbijt, met wel 80 deelnemers, gaf opening om met andere inwoners in gesprek te gaan. Dit is in de praktijk gebracht door met koffie en ijsjes op straat te gaan staan en direct contact te zoeken in de Oranjebuurt.

Alle acties hebben als gevolg dat een groep bewoners van de Oranjebuurt in 2020 met elkaar en de buurtwerkers activiteiten gaat organiseren, voor elkaar en voor de nieuwe bewoners van deze buurt. Op die manier leert iedereen elkaar beter kennen en is het makkelijker om een beroep te kunnen doen op de burens als dat nodig is.

Buurtkamer van Servanda: Dorpsbreed kunnen inwoners met hun vragen terecht bij de ontmoetingsmomenten in hun buurt of in de buurtkamer van Servanda. Dat zijn de momenten waarop intakes plaatsvinden en de buurtwerkers meedenken over (nieuwe) initiatieven, vrijwilligerswerk, dagbesteding of zaken waarbij ondersteuning nodig is. Voor alle locaties worden vrijwillige gastvrouw- of heren geworven. In de buurtkamer is iedereen welkom en worden laagdrempelige activiteiten georganiseerd door de betrokken vrijwilligers. Een extra ontmoetingsmoment is de maandelijkse Groet & Ontmoet bij Servanda, waar samen gekookt en gegeten wordt. Hier worden regelmatig matches gemaakt tussen inwoners die op zoek zijn naar vriendschap.

Tenslotte gaan de buurtwerkers eenmaal per maand samen met de wijkagenten en de wijkbeheerders van Fien Wonen met een "straattafel" de wijk in om laagdrempelig contact te zoeken met bewoners.



Complimenten uitdelen bij Nationale Complimentendag, een activiteit van de Buurtwerkers

4.6 Samenwerking Sociaal Team

De samenwerking tussen de MAG-partners en het Sociaal Team heeft zich in 2019 verbeterd. Zo stemmen medewerkers van het Sociaal Team en Servanda regelmatig af en worden gezamenlijk Sociale Vaardigheidstrainingen en Rots en Water trainingen gegeven. Ook met MAG-partners Vluchtelingenwerk, Bibliotheek AanZet en Humanitas wordt goed samengewerkt. De samenwerking is vooral op casusniveau ingestoken en nog weinig strategisch en structureel. Op initiatief van StuwKR8 zijn daarom in 2019 samen met MEE/Vivenz en Servanda een aantal gesprekken gevoerd met het Sociaal Team en de gemeente Hardinxveld-Giessendam. Onderwerp van gesprek was de inrichting van de informele zorgstructuur in de gemeente en de afstemming tussen formele en informele zorg. Op dit moment worden kansen om een beweging naar de voorkant te maken nog onvoldoende benut. Zo wordt er weinig gebruik gemaakt van een collectief aanbod, inzet van ervaringsdeskundigen en vrijwillige maatjesprojecten. Uitkomst van de gesprekken was dat de gemeente op dit thema regie gaat voeren. Helaas is hier door onder andere een gebrek aan ambtelijke capaciteit en het prioriteit geven aan een aantal andere thema's nog onvoldoende voortgang op geboekt. In 2020 zal de gemeente initiatief nemen om tot een eensluidend beeld te komen en een inhoudelijke uitwerking te maken. Belangrijke partners zullen daarin hun verantwoordelijkheden gaan formuleren. De partners hierbij zijn het Sociaal Team, de beleidsambtenaren van de gemeente, MAG-partners als Servanda en MEE/Vivenz en StuwKR8.

5 Financiële verantwoording

5.1 Overzicht uitbetaalde MAG-initiatieven

In 2019 is een totaal bedrag van € 1.163.546,52 uitbetaald aan 68 MAG-initiatieven. Hieronder is een overzicht opgenomen.

MAG-initiatieven € 151 - € 1.000	
Omschrijving	Bedrag
Canticum Amicorum //MAG bijdrage Koralenochtend Canticum Amicorum	375,00
J.N. van Dijk //MAG bijdrage 2019 voor Autismecafe	485,00
Jeugdkoor op Weg //MAG bijdrage Jubileumuitvoering	500,00
K.V. Vriendenschaar //MAG bijdrage Schoolkorfbaltoernooi	225,00
Nat. Ver. De Zonnebloem //MAG bijdrage 2019 uitstapje De Zonnebloem afd Hardinxveld-Giessendam	900,00
NPV //MAG bijdrage 2019 NPV afd Hardinxveld-Giessendam	950,00
OKK //MAG 2019 Lustrumvoorstelling OKK Hardinxveld-Giessendam	500,00
R.A. de Rover //MAG bijdrage 2019 tentdienst gezamenlijke kerken	500,00
Stg Dorpsbehoud Hardinxveld-Giessen MAG bijdrage 2019 Dorpsbehoud	625,00
Stichting Place 4 Me MAG bijdrage kennismakingsactiviteit	500,00
VVN afd Merwedestreek //MAG bijdrage 2019 voor VVN afd Merwedestreek	725,00
KNV EHBO Giesendam //MAG bijdrage 2019 KNV EHBO Giesendam	300,00
BC Network //Aanvullende MAG bijdrage 2019 Schoolbadminton. BC Network	157,50
Korfbalvereniging Vriendenschaar //MAG bijdrage 2019 reanimatie/AED cursus.	965,00
Stg de Donk //MAG bijdrage 2019 Crown Festival	886,30
Stg Buitenhof //MAG bijdrage 2019 gezelschapsspel DOPpie Drop	805,00
Scouting A15 //MAG bijdrage 2019	685,75
Stichting Steamwork //MAG bijdrage zwemmarathon Hardinxveld-Giessendam	500,00
Damvereniging Denk en ZET //MAG bijdrage sneldamkampioenschappen	225,00
BC Network //MAG bijdrage 2019	256,75
LTC de Merwede //MAG bijdrage 2019	858,00
Rode Kruis Hardinxveld-Giessendam //MAG bijdrage Jeugdopleiding EHBO	300,00
Chr Gemengd koor de Lofstem //MAG bijdrage optredens zorginstellingen	435,00
Webelieve //MAG bijdrage jubileumuitvoering	500,00
Stg het Groene Virus //MAG bijdrage Leger Truck Tour 2019	500,00
Anna's Broodje //MAG Bijdrage Tante Neeltjes Buur(t)ontbijt burendag 2019	500,00
Christelijk Streekmannenkoor Asaf //MAG bijdrage Kerstconcert	500,00
K. van Vliet //MAG 2019 cursus Zorg de baas	600,00
Hardinxveld-Giessendamse Reddingsbr //MAG bijdrage 2019 Reddingsbrigade	715,00
Historische Vereniging Hardinxveld //MAG bijdrage herdruk boekje Helsluis	950,00
Canticum Amicorum //MAG bijdrage Op de vlucht met Bach	975,00
Stichting Kledingbank Hardinxveld-Giessendam //MAG bijdrage 2019	1.000,00
Gereformeerde gemeente Hardinxveld Giessendam //MAG bijdrage ontmoetingsmaaltijd	1.000,00
Gemeente Hardinxveld Giessendam - kosten MAG inspiratiedag	390,00
Volleybalvereniging O.K.K. '70 //MAG bijdrage 2019	536,25
Syndion //MAG bijdrage Syn in sport	992,00
Eindtotaal	21.817,55

MAG-initiatieven € 1.001 - € 10.000	
Omschrijving	Bedrag
Korfbalvereniging HKC //Bijdrage MAG 2019	1.485,25
Rode Kruis //MAG bijdrage 2019 uitje mensen met een beperking	1.500,00
Stg HALT// aanvullende MAG Bijdrage 2019	1.630,00
Stichting Vrienden vd Koperen Knop MAG bijdrage lustrumactiviteiten Koperen Knop	2.000,00
Stg Natuurspeeltuin het Weitje //MAG bijdrage 2019	4.600,00
Stichting Oranje Trouw //MAG bijdrage 2019	4.325,00
Mensen voor Mensen //MAG bijdrage 2019	5.100,00
Voedingspraktijk Balanz //MAG bijdrage 2019 Leefstijl en weerbaarheidslessen Willem de Zwijger	6.930,00
Stg Vrienden van de Koperen Knop //MAG bijdrage 2019 voor het museum	5.500,00
Voedingspraktijk Balanz //MAG bijdrage Leefstijllessen Calvijn	7.345,00
PCOB // MAG bijdrage 2019	5.593,00
Stg Chris en Voorkom Aanvullende MAG bijdrage 2019 Stg Chris en Voorkom	2.700,00
SVHG MAG bijdrage 2019	5.500,00
Volksuniversiteit Hardinxveld-Giess //MAG bijdrage activiteiten Volksuniversiteit	1.468,00
Stg Het Vierspan //MAG bijdrage HAGI festival	2.500,00
Stichting OVO //MAG bijdrage aanleg natuurspeeltuin IKC Merwede	2.500,00
Gymnastiekvereniging OKK //MAG bijdrage 2019	3.071,25
Huurdersvereniging Jupiter //MAG bijdrage Ontmoetingsplek en jeu des boules baan	5.800,00
Muziekvereniging E.M.S. //MAG bijdrage 2019 voor optredens en concerten voor inwoners	6.440,00
Stg Welzijn Hardinxveld-Giessendam //MAG bijdrage buurtwerk 2019	9.205,26
Intocht Sint Nicolaas // MAG bijdrage intocht	1.386,30
Gymnastiekvereniging OKK MAG bijdrage 2019 lessenserie bewegen op muziek basisscholen	5.058,50
Stg Het Vierspan //MAG bijdrage oud en nieuwfeest	7.500,00
Eindtotaal	99.137,56
MAG-initiatieven > € 10.001	
Omschrijving	Bedrag
Gymnastiekvereniging OKK //MAG bijdrage 2019 Nijntje Beweegdiploma	19.972,00
Stichting MEE Plus MAG bijdrage 2019 Mantelzorg en vrijwilligersondersteuning Hardinxveld-Giessendam	16.095,00
Stg Welzijn Hardinxveld-Giessendam //MAG bijdrage 2019 Servanda	532.480,00
Stg Welzijn Hardinxveld-Giessendam //MAG bijdrage ANWB Automaatje	25.500,00
Stg Opdenbare Bibliotheek AanZet //MAG bijdrage 2019 Bibliotheek AanZet	363.049,00
Stg MEEPlus //MAG bijdrage Buurtbemiddeling 2019-2020	12.813,84
Stg Hardinxveld-Giessendam MAG bijdrage dementievriendelijke gemeente 2019 en 2020	10.000,00
Vluchtelingenwerk Zuidwest-Nederlan //MAG bijdrage 2019	25.048,00
Humanitas District Zuidwest MAG bijdrage 2019	37.065,00
Eindtotaal	1.042.022,84
Overige kosten ten laste van het project	
Eindtotaal overige kosten waaronder buurtwerk	568,57

Waar in 2018 alle voormalige subsidieontvangers nog een financiële bijdrage van de gemeente ontvingen, was 2019 het eerste echte MAG-jaar. Uiteindelijk is 87% van het beschikbare MAG-budget besteed.

Verantwoording MAG-initiatieven		
MAG-budget 2019	1.372.795,00	100%
Realisatie 1/1/2019 - 31/12/2019	1.163.546,52	85%
Mee te nemen naar 2020 conform afspraak	25.000,00	2%
Definitieve onderbesteding	184.248,48	13%

De oorzaken voor de onderbesteding van het budget zijn:

- In 2018 was al een groot aantal initiatieven gehonoreerd dat betrekking had op 2019, in totaal voor een bedrag van € 63.490,-. In 2019 is StuwKR8 op verzoek van de gemeente Hardinxveld-Giessendam gestopt met het geven van deze voorschotten. Dit leidt ertoe dat er eenmalig minder MAG-budget is uitbetaald.
- In 2019 was € 35.000 extra MAG-budget beschikbaar vanuit de gemeente, het betrof een overschot vanuit 2018 en 2017. Deze eenmalige meevaller is niet benut.

- StuwKR8 heeft in de begroting 2019 rekening gehouden met initiatieven op het gebied van “informele zorg”. Dit was zo’n € 25.000. Geconcludeerd is dat eerst een gezamenlijk en eensluidend beeld moet worden verkregen met een aantal partners. Daarom zijn nog geen initiatieven gestart.

Overall conclusie is dat het structurele MAG-budget voldoende is voor het honoreren van bestaande en nieuwe initiatieven. De verwachting is dan ook dat in 2020 voldoende budget beschikbaar is en dit budget ook wordt benut. Hierbij wordt wel een pas op de plaats gemaakt als gevolg van de Corona maatregelen. Hierdoor zijn in maart en april 2020 weinig initiatieven ingediend. De impact daarvan is ten tijde van het opmaken van deze rapportage nog niet te overzien.

Het bedrag van de onderbesteding van het MAG-budget 2019 à € 184.248,48 zal worden terugbetaald aan de gemeente Hardinxveld Giessendam.

5.2 Kosten penvoerderschap

Resultaat 2019 Kosten Penvoerderschap StuwKR8

Inzet personeel (projectleider, buurtnetwerker tot 1-6-2019, adviseur, administratieve ondersteuning)	€ 113.939,12	
Activiteitenkosten	€ 7.481,22	
Totaal	€ 121.420,34	107%
Budget	€ 113.638,00	100%
Overbesteding	€ 7.782,34	
Creditnota in 2020 ontvangen	€ 3.150,00	
Daadwerkelijke overbesteding	€ 4.632,34	4%

In totaal is er een licht overschrijding ontstaan van 4% van het budget. Dit is met name het gevolg van een hogere ureninzet. Dit komt vooral omdat de administratieve afhandeling van de verantwoording door MAG-partners meer tijd kost dan voorzien.

