



Gebiedsinventarisatie

Bijlage 1 bij Visie Ruimtelijke Kwaliteit

Gemaal en boezem Hardinxveld-Giessendam

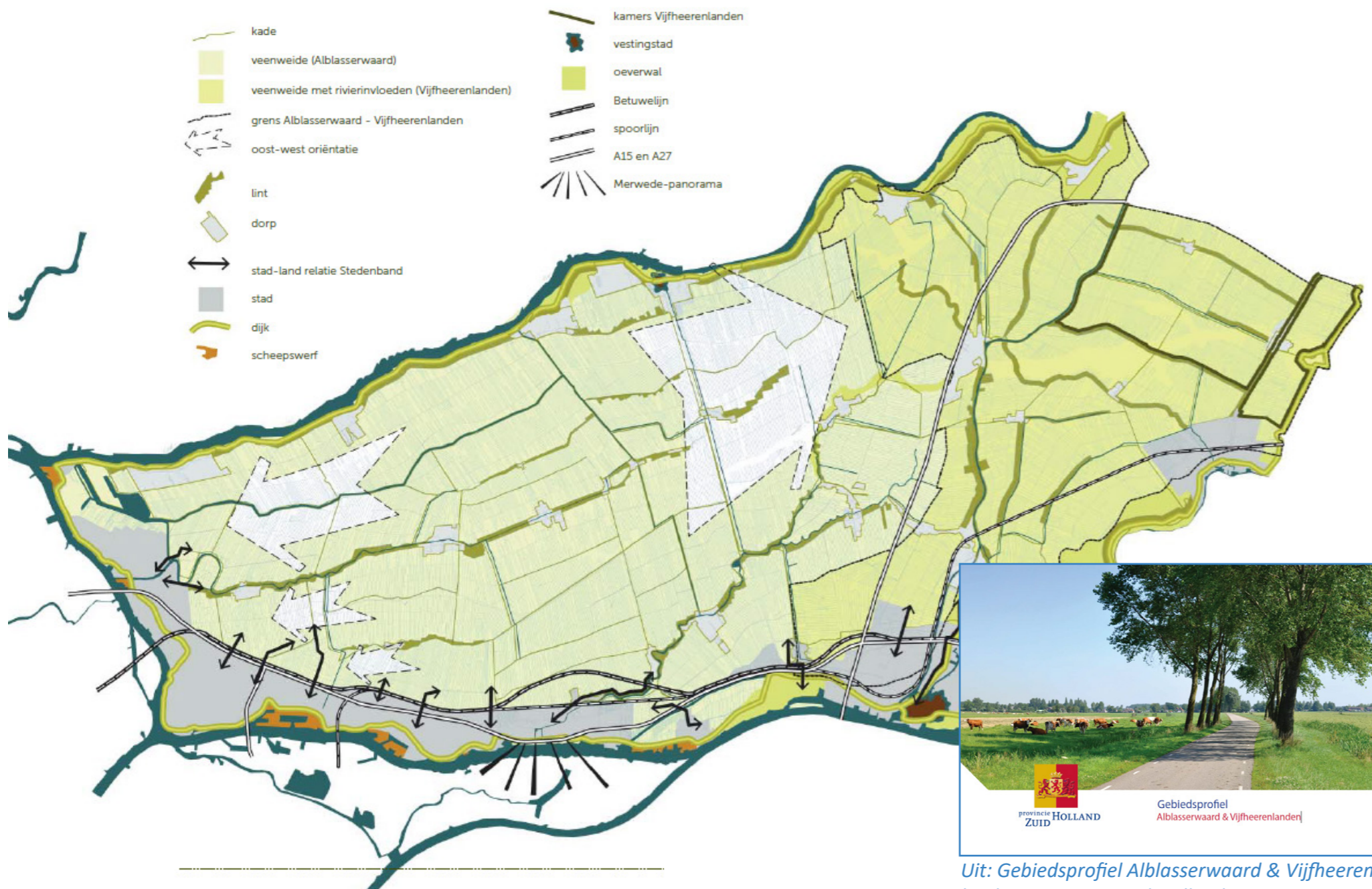


Introductie

Deze gebiedsinventarisatie is een bijlage bij de Visie Ruimtelijke Kwaliteit gemaal en boezem Hardinxveld-Giessendam, en dient als basis voor deze visie. De inventarisatie is gebaseerd op bestaande analyses, inventarisaties en (beleids)documenten, waarbij het MER als voornaamste bron is gebruikt (Milieu Effect Rapport – Fase 1, Boezembemaling Overwaard, december 2020).

Inhoud

- 3 Introductie
- 5 Relevante ambities uit Gebiedsprofiel Alblasserwaard & Vijfheerenlanden
- 7 Relevante ambities uit Structuurvisie 2030 Gemeente Hardinxveld-Giessendam
- 9 Kernkwaliteiten Alblasserwaard
- 11 Positionering gebied in context Alblasserwaard en Merwede
- 16 Ruimtelijke ontwikkelingen in het plangebied
- 17 Lagenopbouw: bodem & water, netwerk, occupatie
- 18 Gebiedskenmerken: bodem & aardkundige waarden
- 19 Gebiedskenmerken: cultuurhistorie
- 20 Gebiedskenmerken: cultuurhistorie - landschap
- 21 Gebiedskenmerken: cultuurhistorie - gebouwen
- 22 Gebiedskenmerken: doorsnijdende infrastructuur
- 23 Gebiedskenmerken: beleving van het open landschap
- 24 Gebiedskenmerken: aantrekkelijk wonen en werken
- 25 Gebiedskenmerken: aantrekkelijk wonen recreëren
- 26 Gebiedskenmerken: natuurwaarden



Uit: Gebiedsprofiel Alblasserwaard & Vijfheerenlanden, Provincie Zuid-Holland, 2012

Relevante ambities uit Gebiedsprofiel Alblasserwaard & Vijfheerenlanden (Provincie Zuid-Holland, 2012)

Herkenbaar waterrijk veenweide:

- De 'kamers' herkenbaar houden als ruimtelijke eenheden en structuurdragers - kades en linten benadrukken, autonome, nieuwe lijnen los en ondergeschikt houden)
- Bewaren diversiteit aan verkavelingspatronen, waarbij lengtesloten beeldbepalend zijn
- Zo veel mogelijk behouden ruimtelijke karakteristieken – openheid, vergezichten, maat van de poldereenheden, verkavelingspatroon, beplanting, kades en dijken, zichtbaarheid water
- Afremmen bodemdaling

Weg door stad en land, doorsnijdend spoor, verdichte stationsomgeving

- De nog aanwezige snelwegpanorama's vanaf de A15 op het veenweidegebied en het rivierenlandschap worden gekoesterd.
- Bij provinciale wegen samenvallend met randen kamers is wegbeplanting mogelijk, aandacht voor continuïteit in het karakter van de randen van de kamers, midden in kamer is een open wegbeeld passend.
- Betuwelijn: zet in op vindbare, logische routes naar onderdoorgangen/overgangen en aantrekkelijke, hoogwaardige vormgeving van deze kruisingen.

Water als structuurdrager

- Zicht op het watersysteem bij kruisende structuren, zorgvuldige inpassing
- Verbeteren zichtbaarheid, toegankelijkheid en uitstraling van rivieren, vaarten en kanalen.
- Denken vanuit gehele lijn, voorkom incidenten die inbreuk doen op dwarsprofiel van doorgaande waterlopen
- Bij kanalen en vaarten buiten het stedelijk gebied, versterking van rustige en voornamelijk karakter, behoud en versterking van erfgoed als identiteitsdragers en waar nodig herstel van de continuïteit.

Kwaliteit in stads- en dorpsgebied en stads- en dorpsrand:

- Koester de 'groene longen' binnen de stedenband
- Meer aandacht voor het rivierfront
- Stadsrand 'contact' met zachte randen, doorlopende functionele structuren van waterlopen en routes

Linten blijven linten

- Behouden lineaire karakter, achterzijde bebouwing heft contact met het landschap, lint heeft 'eigen gezicht'

- Veenlint: gelijke hoogte, differentiatie in kaveldiepte, kansen voor ontwikkeling
- Garandeer transparantie binnen de linten door doorgezichten en huisweides

Werkgebieden met karakter

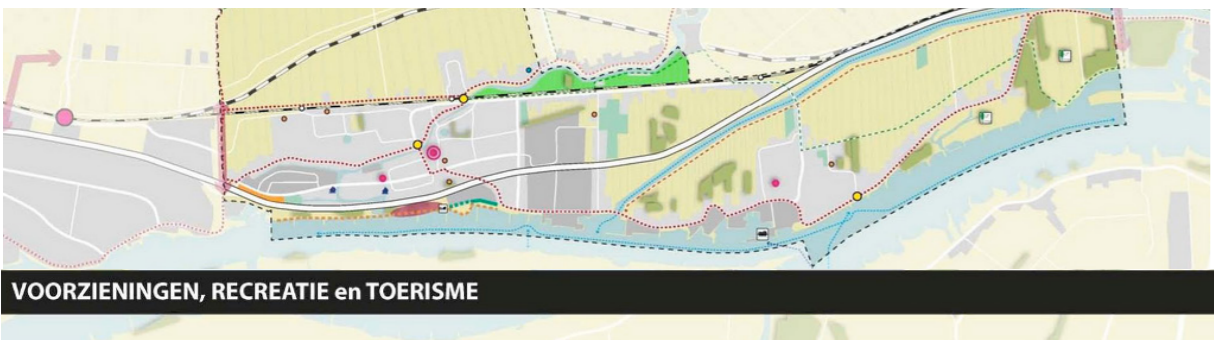
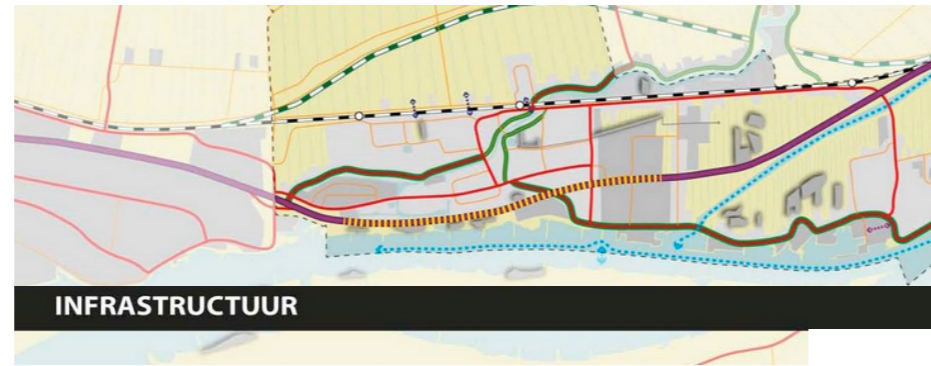
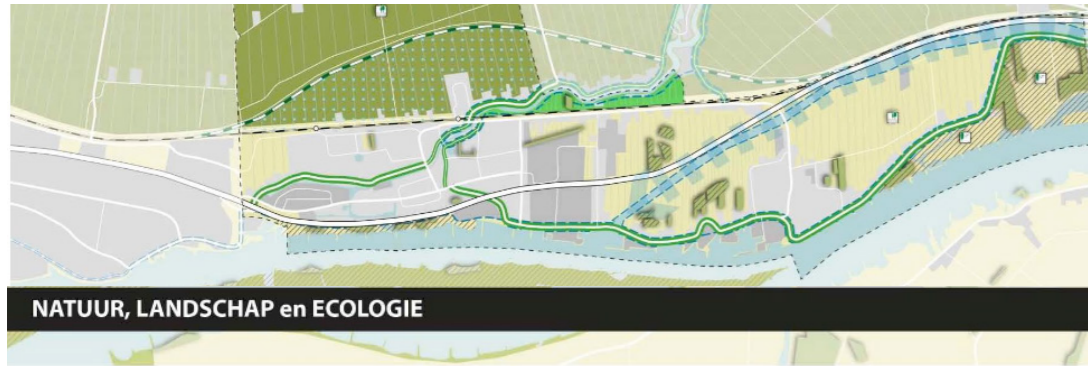
- Watergebonden werkgebieden – relatie tussen functie, vorm en locatie
- handhaven of hergebruiken ruimtelijke kenmerken van scheepswerven

Gevarieerd en verbinden vrijetijdslandschap

- Recreatief netwerk: voorkomen (nieuwe) obstakels, opheffen barrièrewerking
- Sterke verbinding stad- land met fijnmazig netwerk (incl. langeafstandsroutes en recreatietransferia)
- Aantrekkelijke routestructuren gebruiken/ontwikkelen – e.g. historische linten, kades, tiendwegen
- Vaarwaternetwerken – verbeteren recreatieve gebruikswaarde, belevingskwaliteit, toevoegen nieuwe verbindingen en locaties
- Optimaliseer beleefbaarheid en stimuleer recreatieve toegankelijkheid van natuurgebieden

Relevante ambities uit Structuurvisie 2030

Gemeente Hardinxveld-Giessendam (vastgesteld januari 2015)



Bodem

- Bij het gebruik van de bodem - werken, werkzaamheden en bouwen - moet er aandacht zijn voor het tegengaan van de versnelling van bodemdaling als gevolg van die werkzaamheden.

Landschap, natuur, landbouw en water:

- Langs de Rivierdijk is van oudsher bebouwing te vinden en meer naar het oosten ook watergebonden bedrijvigheid. Door de watergebonden bedrijvigheid is de relatie tussen land en water nadrukkelijk aanwezig. Op sommige plekken kan deze relatie nog beter tot stand gebracht worden. Dit is door de barrièrewerking van de A15 voor langzaamverkeer op sommige locaties moeilijk tot stand te brengen. Op die plekken waar doorzichten vanaf de Rivierdijk richting het water aanwezig zijn, worden deze doorzichten dan ook bij voorkeur behouden, al vraagt dit wel steeds een zorgvuldige afweging, met name ten opzichte van de maritieme bedrijvigheid.
- Er dient gezocht te worden naar een goede balans tussen bedrijvigheid enerzijds en natuurontwikkeling en -behoud anderzijds. Soms kunnen belangrijke ontwikkelingen door natuurcompensatie elders toch mogelijk worden

gemaakt. Dit vergt een zorgvuldige afweging.

- De continuering van de grondgebonden landbouwsector als drager - en in de meeste gevallen ook beheerder - van het landschap is van essentieel belang voor het buitengebied van Hardinxveld-Giessendam. Alleen op deze wijze kunnen de gewenste landschappelijke kwaliteiten worden gehandhaafd en versterkt. (...) Belangrijke voorwaarde is dat de grondgebonden landbouw een realistisch toekomstperspectief heeft.
- In de huidige situatie hebben de Rivierdijk en de wegen langs beide zijden van de Giessen de functie van waterkering. Voor alle waterkeringen geldt dat binnen een zekere afstand geen onomkeerbare ontwikkelingen gerealiseerd mogen worden, in verband met behoud van de waterkering en veiligheid. Mochten ontwikkelingen op of in de buurt van de waterkering gerealiseerd worden, dan dient ook de ruimtelijke kwaliteit een belangrijke impuls te krijgen.

Infrastructuur:

- De multimodale bereikbaarheid over snelwegen, spoor en over water geeft aan dat Hardinxveld-Giessendam zeer goed bereikbaar is. Daarnaast zorgt de oost-west oriëntatie van

de infrastructuur ook voor een grote barrièrewerking in de gemeente en daarmee voor segregatie, of compartimentering, met name in noord-zuidelijke richting. Deze barrièrewerking is al jarenlang een aandachtspunt in de gemeente. Door de doorsnijdende lijnen te overbruggen of te onder tunnelen kunnen deze barrières worden geslecht.

- Overkluizing of op andere wijze opheffen van de barrièrewerking van de A15 zou kansen bieden voor verbetering van de interne bereikbaarheid en van de ruimtelijke kwaliteit. Het geeft ruimtelijk en stedenbouwkundig nieuwe mogelijkheden om ontwikkelingen op het gebied van wonen, werken of openbare ruimte toe te laten.

Voorzieningen, recreatie en toerisme:

- Het natuurgebied "De Avelingen", de Giessen, het Kanaal van Steenenhoek en natuurlijk de Merwede met de langs de genoemde wateren gelegen dijken zijn recreatief interessant. Medegebruik van de (natuur-)waarden in deze gebieden voor recreatieve doeleinden ligt voor de hand, mits, passend binnen regelgeving op natuurgebied.

Kernkwaliteiten Alblasserwaard

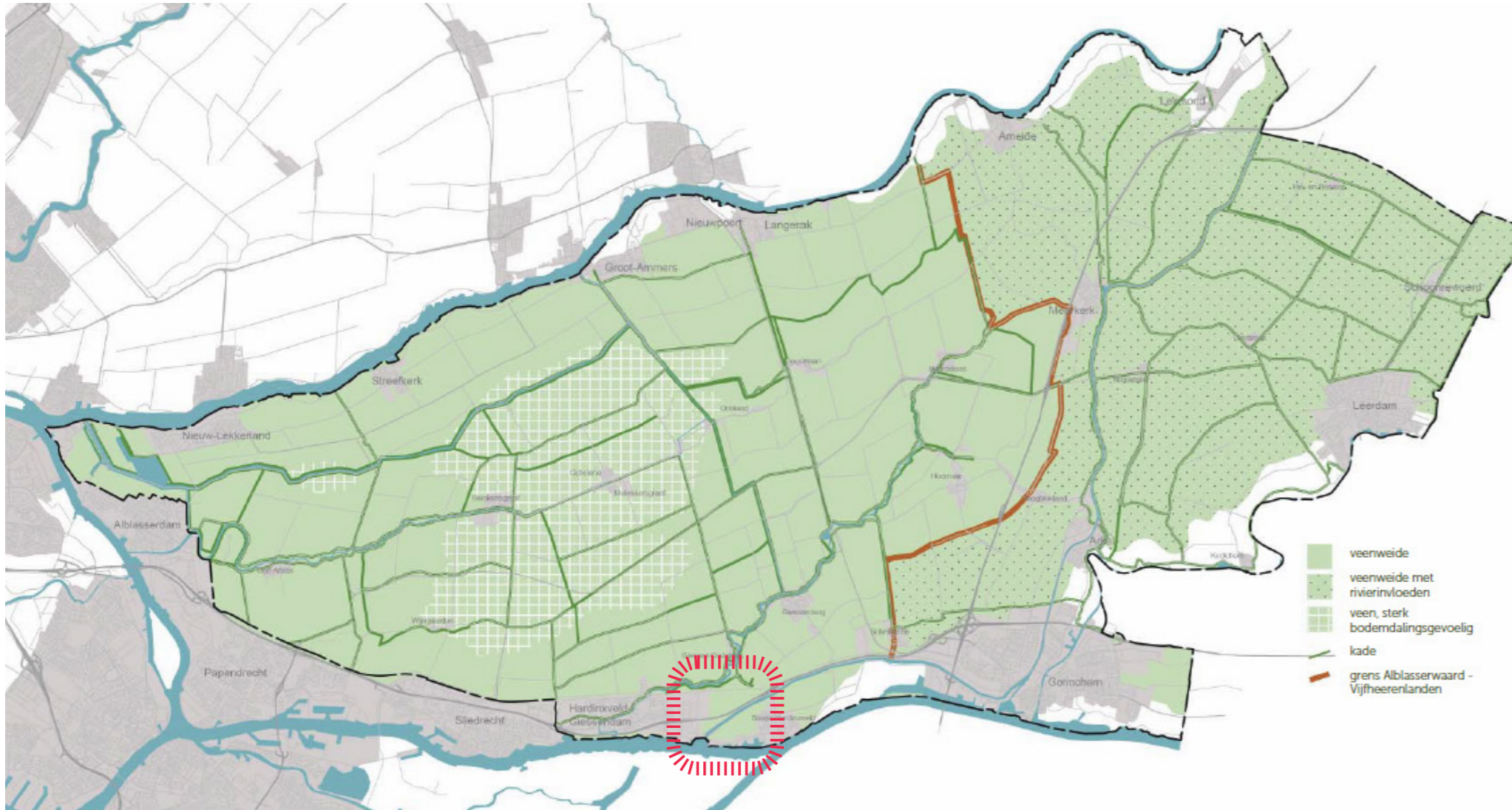
De belangrijkste landschappelijk kernkwaliteiten in de Alblasserwaard zijn:

[1] Beleving van het werkend watersysteem:
Dit polderlandschap is het resultaat van eeuwenlange menselijke beïnvloeding. Vanaf de eerste ontginning in de Middeleeuwen hebben de inwoners van het gebied het watersysteem en de kades aangepast en uitgebouwd. Daarbij is men steeds weer gaan staan op de schouders van het bestaande. Er zijn geen grote breuken geweest in de inrichting van het watersysteem. In elke boezemtak is daardoor nu nog zijn ontstaan als veenstroom of gegraven kanaal af te lezen. Het watersysteem heeft daarmee zowel een belangrijke waarde voor de landschappelijke en cultuurhistorische structuren. Daarmee is het groenblauwe netwerk van dijken, watergangen en wegen en de compartimentering in ruimtelijke kamers de belangrijkste structuurdrager voor de Alblasserwaard en is goed beleefbaar.

[2] De gaafheid en weidsheid van het veenweidelandschap:
De structuur in de veengebieden is sterk bepaald door de rivieren en veenstromen, de op enige afstand daarvan aangelegde weteringen en andere ontginningsbasissen. Loodrecht daarop staan de (regelmatige) verkavelingspatronen. Het landschap is tussen deze structuren weids met lange zichtlijnen. Andere kenmerken zijn de smalle kavels, vele sloten met hoog waterpeil en overwegend grasland als bodemgebruik. Het agrarisch gebruik overheerst. Belangrijke kenmerken van het veenweidegebied zijn het contrast tussen (meer verdichte) hooggelegen boezems, linten en bovenlanden en het uitgestrekte, ingeklonken veen (open gebied). Veenstromen, dijken en kades vormen landschappelijke structuurdragers en begrenzen de (open) poldereenheden. Het gebruik richt zich op behoud van de maat van de polder-eenheden/kamers, het verkavelingspatroon, de beplanting, de kades en dijken en de zichtbaarheid van water in de vorm van sloten, weteringen en boezems.

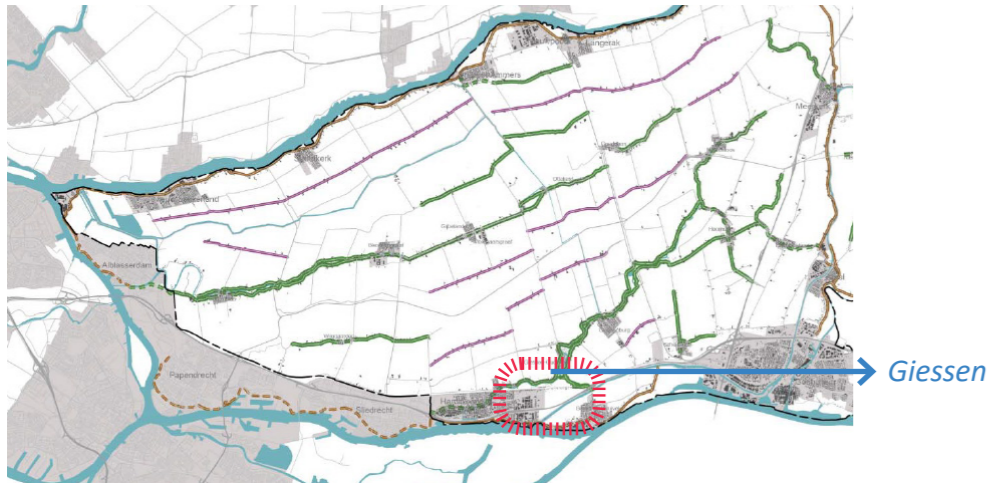
[3] Bebouwingslinten langs boezems en dijken:
Bebouwingslinten en dorpen op het veen langs boezems en aan de dijken zijn belangrijke dragers in het landschap. Dit zijn de sinds de middeleeuwen bebouwde en bewoonde structuurlijnen uit het groenblauwe netwerk. Binnen de linten is en blijft de agrarische nederzettingsgeschiedenis zichtbaar aanwezig.

[4] Cultuurhistorische elementen verbonden door water:
In het westen ligt het 'levend' UNESCO werelderfgoed Kinderdijk, wereldwijd bekend vanwege het grote aantal molens die bij elkaar staan, waar het ingenieuze watersysteem is te bewonderen en het typisch door de mens gemaakte Nederlandse landschap. Ook verder in het gebied zijn diverse molens, gemalen en sluizen te vinden uit verschillende tijden belangrijke cultuurhistorische en landschappelijke waarden, waaronder ook de molens en roedeloods op de Molenkade bij Groot-Ammers.

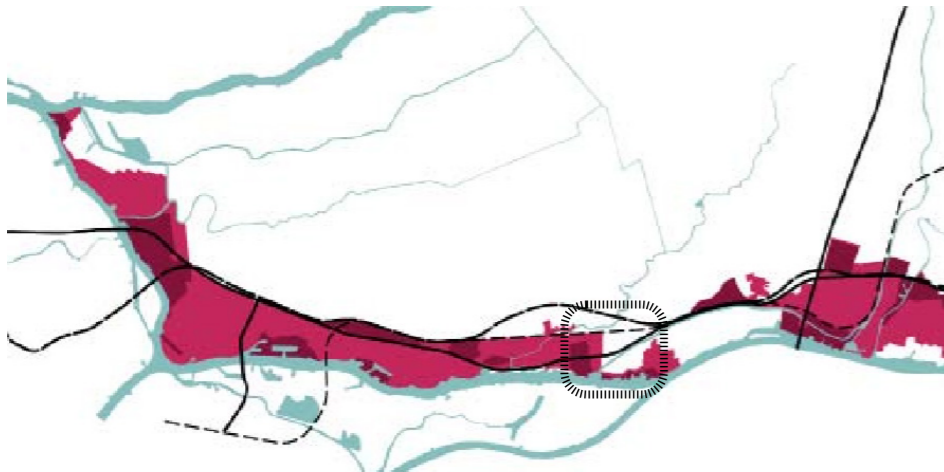


De ligging van het projectgebied in de gehele Alblasserwaard (kaart uit Gebiedsprofiel Alblasserwaard en Vijfheerenlanden, Provincie Zuid-Holland)

Positionering gebied in context Alblasserwaard en Merwede



Langs belangrijke lijnen (rivieren, dijken, boezemkades) is lintbebouwing ontstaan. Er zijn verschillende soorten linten – veenlinten (groen) zoals langs de Giessen, dijklinten (bruin) langs de grote rivieren en de Linge, en ruilverkavelingslinten (paars) (Gebiedsprofiel, PZH)



Langs de Beneden Merwede is een stedenband ontstaan, in combinatie met een bundeling van infrastructuur (Gebiedsprofiel, PZH)

Bebouwingslinten in de Alblasserwaard

In het open gebied van de Alblasserwaard zijn de linten ruimtelijk dominant. Alle linten zijn organisch gegroeid, kennen een afwisselende bebouwing en variëren in dichtheid en daarmee ook in doorzichten naar het achterland.

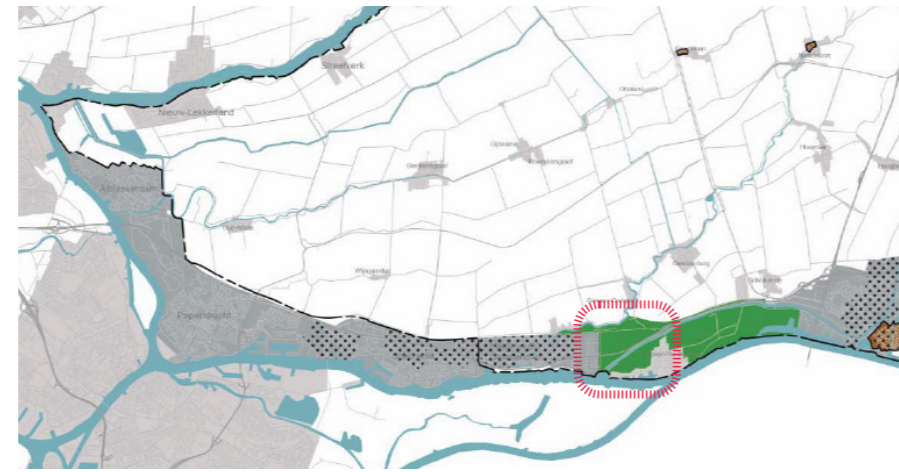
In het projectgebied bevinden zich twee typen linten: veenlinten langs de Giessen en de parallelweg, en het dijklint langs de Rivierdijk.

Kenmerken van de linten:

- De linten zorgen voor een geleiding van het landschap, het zijn grenzen van de kamers.
- De linten kennen een hoge mate van transparantie in de vorm van doorzichten naar het achterliggende gebied.
- De linten kennen een voortdurende dynamiek van inbreiden, herstructureren en aanvullen.

Veenlinten:

In het open veenweidegebied hebben de meeste linten een uitgestrekt karakter. De linten zijn hier compact: de bebouwing staat vaak aaneengesloten, het profiel is smal en de kavels liggen dicht op het water. Binnen deze linten komt veel variatie voor. Kijkend naar de positie van de bebouwing



Ter hoogte van het plangebied is een onderbreking in de stedenband, een 'groene long' en een snelwegpanorama (Gebiedsprofiel, PZH)

ten opzichte van de waterloop zijn er enkelzijdige linten, dubbelzijdige linten en ook dubbele linten (langs de Alblas en de Graafstroom) waarbij de bebouwing met de achterzijde naar het water staat. Met name de veenlinten van de Alblas en Giessen zijn ruimtelijk dominant.

Dijklinten:

De dijklinten vinden we vooral langs de omliggende rivieren. De bebouwing in deze dijklinten is aan het dijklichaam gekoppeld, de weg op de kruin vormt de ontsluiting. Soms staat de bebouwing hoog of loopt deze mee met het dijktaalud, een andere keer staat deze onderaan de dijk en zorgt een afrit voor de toegang. Vooral de hoog aan de dijk gelegen bebouwing zorgt voor een sterke relatie tussen binnen- buitendijks gebied.

Ruilverkavelingslinten:

De ruilverkavelingslinten stammen uit de tijd dat boerderijen werden uitgeplaatst teneinde een betere kaveldeling te krijgen. De meeste linten liggen midden in de oorspronkelijke ontginningskamers. Kenmerkend is dat de linten niet aaneengesloten zijn: de boerenerven liggen langs de weg, op een rij, als eilanden in de ruimte.

De stedenband tussen water, weg en spoor

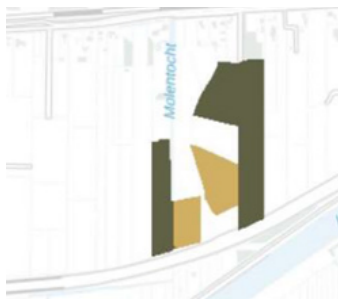
De rivier heeft de basis gelegd voor het ontstaan van de stedenband. Langs de rivier zijn verschillende steden ontstaan en heeft zich op het water georiënteerde bedrijvigheid gevestigd. In de loop der jaren zijn de losse steden uitgegroeid tot een bijna aaneengesloten stedelijk gebied. Door de scheepswerven met bijbehorende industrie heeft het gebied een stoer en dynamisch karakter.

Het contact vanuit de steden met het aangrenzende veenweidegebied is beperkt tot een aantal routes. De laatste jaren is het binnen de stedenband woekeren geweest met de beschikbare ruimte. Hierdoor staan de groene tussenruimten onder druk.

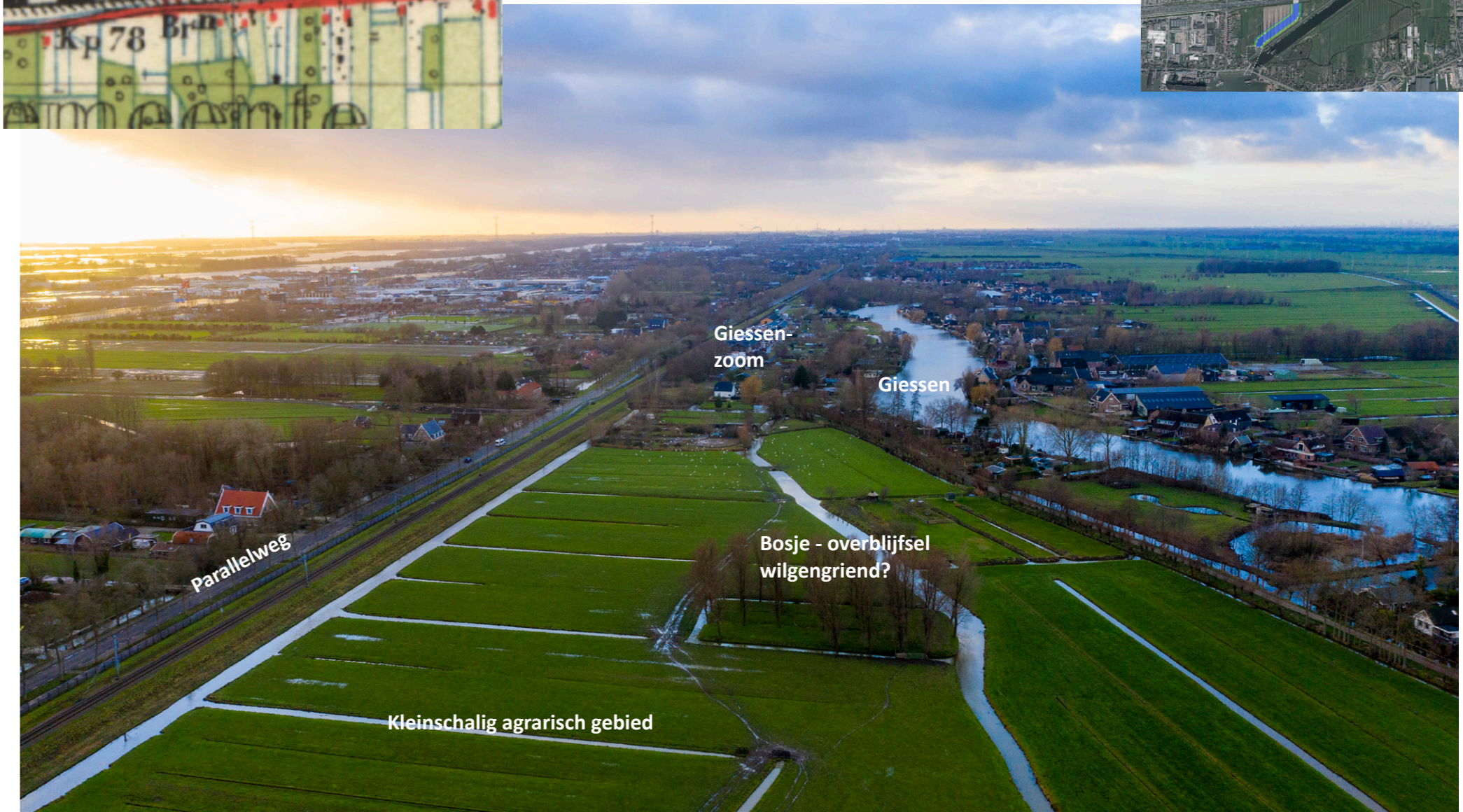
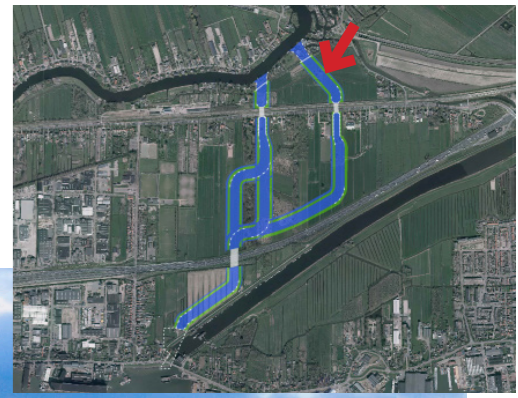
Positionering plangebied

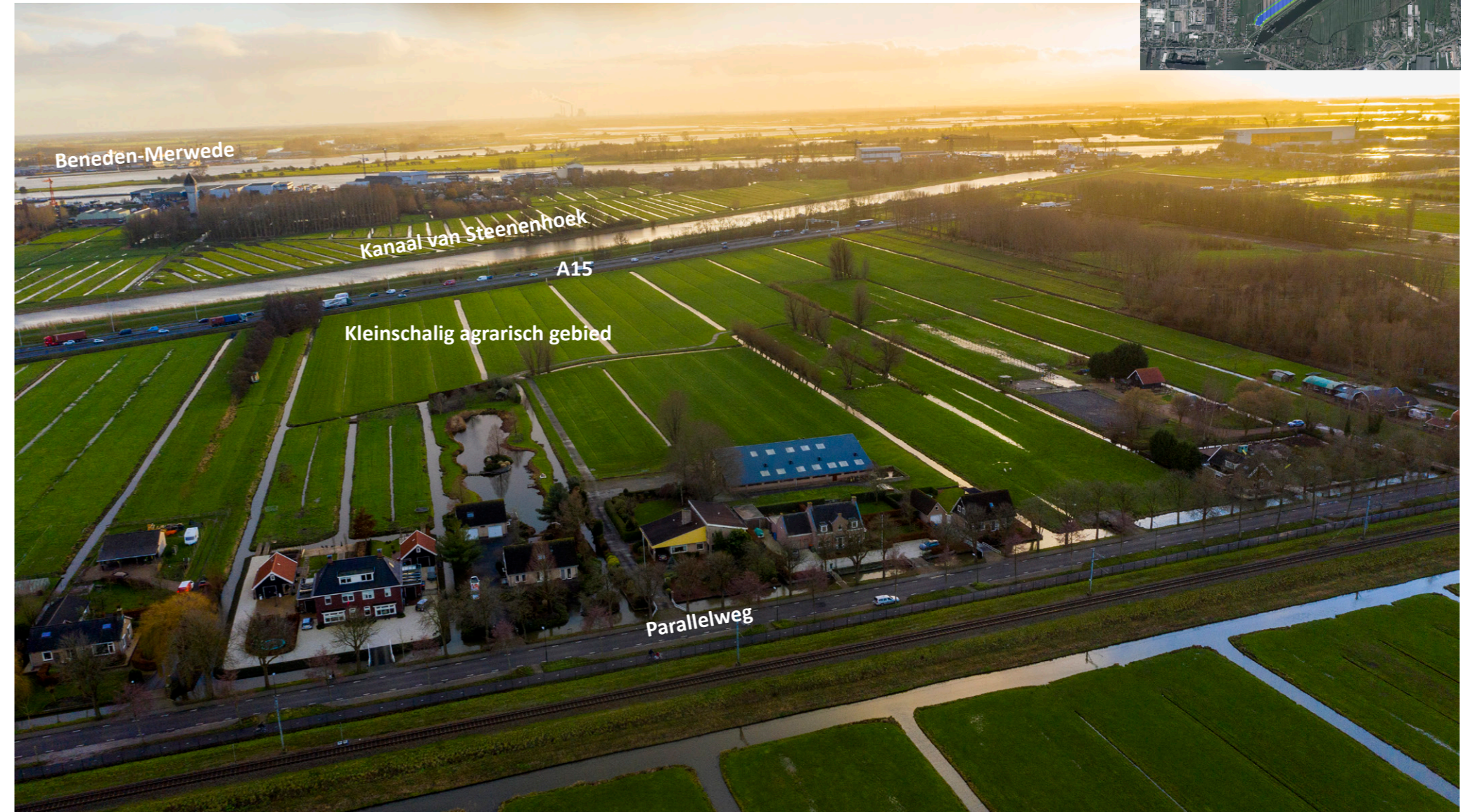
Zoals te zien op de kaarten op de linkerpagina bevindt het projectgebied zich aan de zuidzijde van de Alblasserwaard, begrensd door de Beneden Merwede in het zuiden en de Giessen in het noorden. Ter hoogte van het plangebied is een onderbreking van de stedenband.

Op de volgende pagina's wordt het gebied door middel van luchtfoto's verder geïntroduceerd.



Bruin/ wit omljnd = N17.05 Wilgengriend
 Lichtbruin/ witte stippellijn = ambitie voor N16.04 Vochtig bos met productie





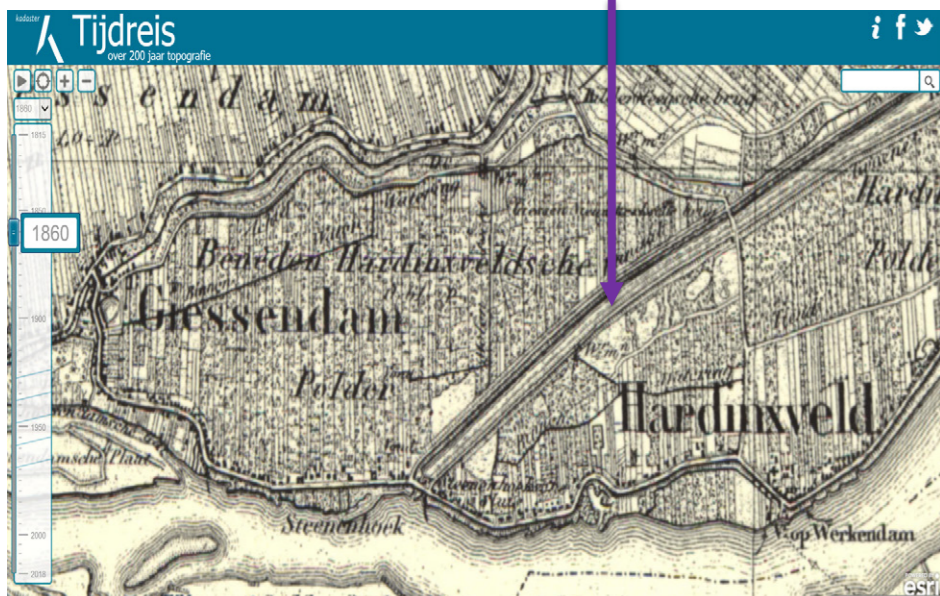
Ruimtelijke ontwikkelingen in het plangebied

Kanaal van Steenenhoek
(1818)

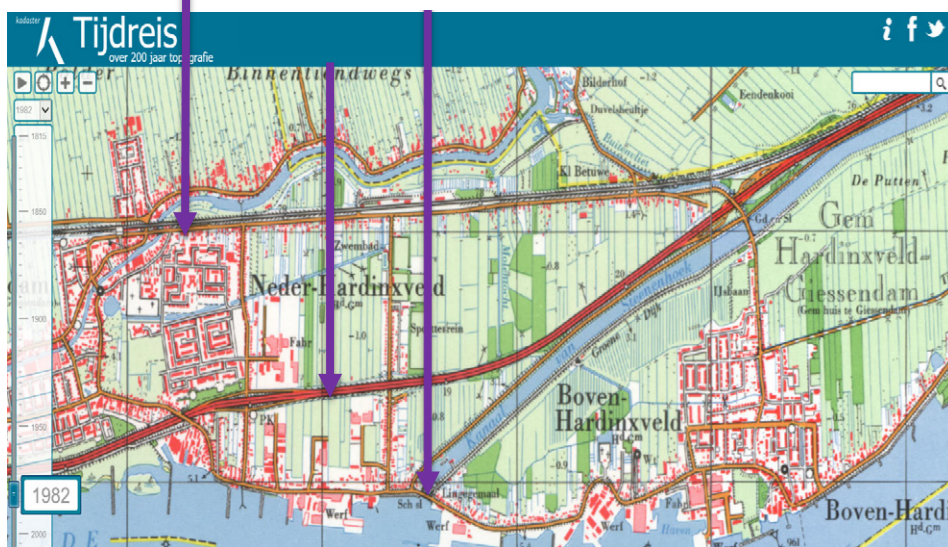
Spoorlijn
(sinds 1885)

Stoomgemaal
(1863 - 1973)

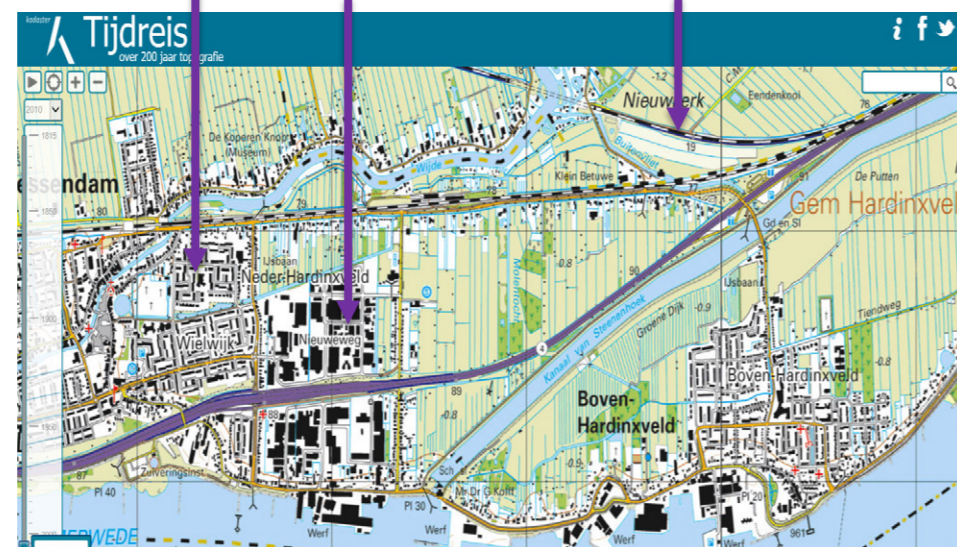
Veel wilgengrienden



Uitbreiding
bebouwing
A15 (1952)

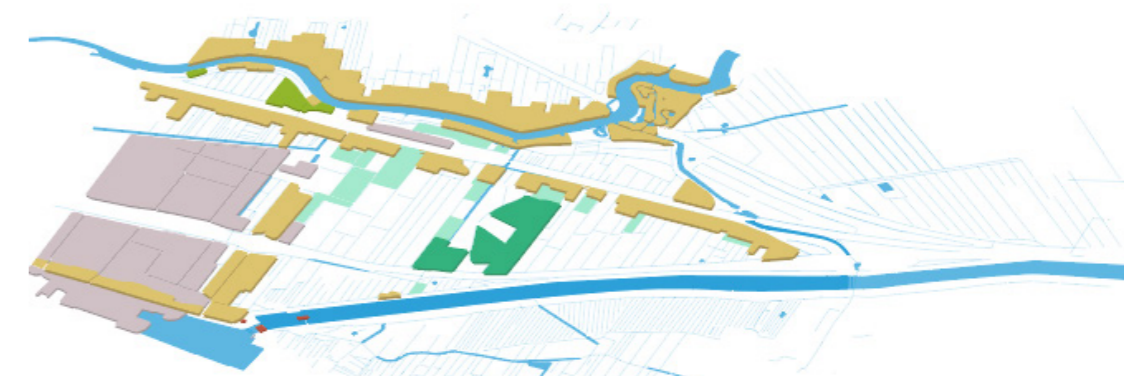


Uitbreiding woonwijken,
industrieterreinen, recreatie
Betuwelij



Lagenopbouw: bodem & water, netwerk, occupatie

> De occupatie laag toont de bebouwing (oranje) en industrie (roze). Ook zijn vrijetijdsvoorzieningen (e.g. sportvelden en moestuinen) (lichtgroen) en natuurgebieden (donkergroen) aangegeven.



> De netwerklaag laat de wegen, spoorlijnen en recreatieve routes zien. Zichtbaar is dat langs de Giessen een recreatief netwerk aanwezig is, maar dat het middengebied nauwelijks ontsloten is.

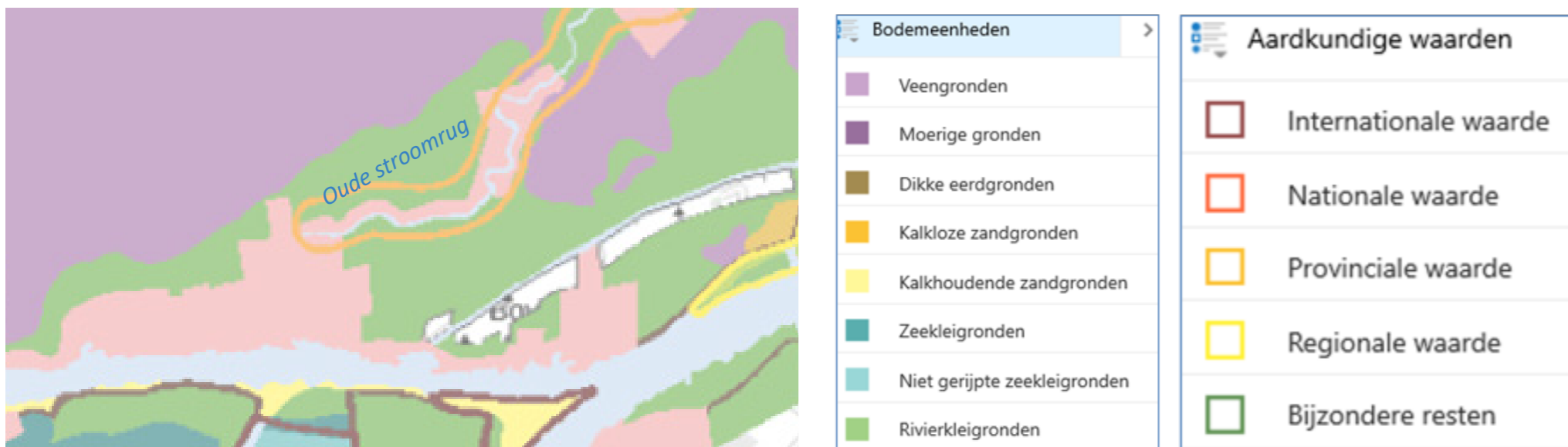


> Deze laag toont het huidige watersysteem en de ligging van voormalige veenstromen in de Alblasserwaard. Deze veenstromen zijn opgevuld met zandige afzettingen. De bodemopbouw in het gebied bestaat uit ondiep veen met een kleilaag, waarbij ter hoogte van de veenstromen de kleilaag dikker is.



Gebiedskenmerken: bodem & aardkundige waarden

Bij Hardinxveld loopt een oude stroomrug langs de Giessen en parallel langs het spoor.



Uitsnede uit bodematlas provincie Zuid-Holland, met bodemkaart (2014) en Aardkundige waarden

Gebiedskenmerken: cultuurhistorie

Hardinxveld is in de 11e eeuw ontstaan aan de monding van de veenrivier de Giessen in de Merwede. Giessendam was een jongere nederzetting ontstaan bij de dam in de Giessen. In de 20e eeuw zijn beide dorpen samengevoegd.

Na de bedijking in 1277 werd het land voor **veeteelt** en **griendteelt** gebruikt. Ook in het studiegebied ontstond toen griendteelt. Er zijn nu nog enkel grienden te vinden.

Het **Kanaal van Steenenhoek** werd in het begin van de 20e eeuw gegraven voor de afwatering van de Linge. Door de monding van Gorinchem naar de Merwede te verplaatsen zou er minder wateroverlast optreden, bij de Merwede was het peil lager en zou hierdoor natuurlijke afwatering langer plaats kunnen vinden.

De uitwatering kwam bij het punt dat Steenenhoek werd genoemd. Hier werd een uitwateringssluis gebouwd met daarachter een waaiersluis (die tegen de waterdruk geopend kan worden). Resten van de waaiersluis zijn nog in de grond te vinden.

Omdat de natuurlijk afwatering soms niet functioneerde zoals met verwacht had werd in 1863 werd er een **markant stoomgemaal** gebouwd met 3 schepradaren aan elke zijde en een schutsluis voor de scheepsvaart. In 1945 werd deze vervangen door het indrukwekkend aan de dijk gelegen **mr. Kolffgemaal** tussen de dijklintbebouwing. Naast het mr. Kolffgemaal kwam een **schutsluis**. Zowel het voormalige stoomgemaal en het Kolffgemaal zijn aangeduid als gemeentelijk monument. Ook de voormalige **brugwachterswoning** naast de schutsluis heeft een gemeentelijke monumenten status.



Kaart met inundatiegebied Oude Hollandse Waterlinie

Gebiedskenmerken: cultuurhistorie - landschap

In het gebied zijn verschillende cultuurhistorische waardevolle historisch-landschappelijke lijnen en bebouwingsstructuren te vinden (op basis van CultGis en de Provinciale cultuurhistorische hoofdstructuur).

Het **dijklint aan de Merwede** kent redelijk hoge waarde, de **rivierdijk** zelf een hoge waarde. Vanwege de zeldzaamheid en de hoge gaafheid kent de **Giessen** een zeer hoge waarde. De **kades langs de Giessen en het Kanaal van Steenenhoek** kennen een hoge waarde als poldergrens.



Verkaveling bij wilgengriend al te zien op historische kaarten (nu, ca. 1880, ca. 1860) (bron: topotijdreis.nl)



Links: cultuurhistorische elementen (groene vlak: opstreekende percele-ring, gestreepte vlak: inundatiegebied Oude Hollandse Waterlinie. Verder aangegeven: bebouwing (rood), dijk (groen) (bron: CultGis.nl)

Rechts: provinciale cultuurhistorische hoofdstructuur, met
 - waardevolle nederzettingen (gele strook - dijklint: redelijk hoge waarde)
 - historisch landschappelijke lijnen (rood - Giessen: zeer hoge waarde; oranje - kades/ dijken: hoge waarde)
 - historisch landschappelijke vlakken (geel- Veenontginning Alblasserwaard: redelijk hoge waarde; oranje - Riviersysteem beneden Merwede: hoge waarde)
 bron: cultuurhistorische atlas provincie Zuid-Holland

Gebiedskenmerken: cultuurhistorie - gebouwen

Ensemble van **huidige gemaal**, **voormalige stoomgemaal** en **brugwachterwoning** bij monding Kanaal van Steenenhoek – markant gesitueerd, sterke samenhang met bedrijvigheid langs Beneden Merwede

Mr. Dr. Kolff-gemaal- Kanaaldijk Zuid 1

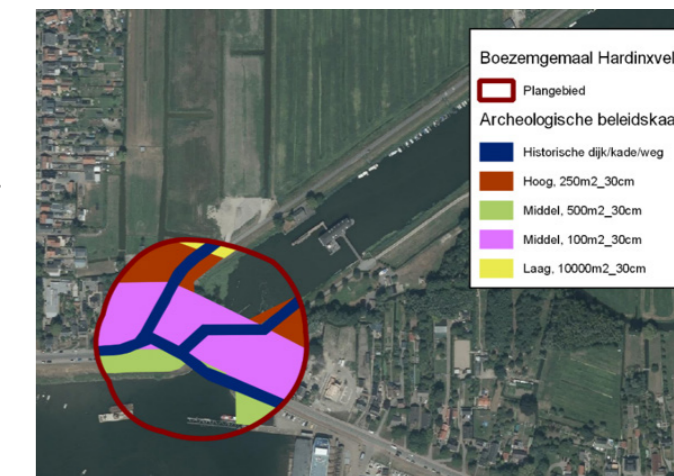
Van belang vanwege de functie en de daarmee samenhangende herkenbare typologie en vormgeving in Functionalistische trant. Gaaf in hoofdvorm, materiaalgebruik en detaillering. Zeer beeldbepalend gesitueerd langs de Rivierdijk. Hoge ensemblewaard in relatie met het achtergelegen gemaal uit 1863.

Stoomgemaal/ Woonhuis – Kanaaldijk Zuid 5

Van belang vanwege oorspronkelijk functie en de daarmee samenhangende typologie en de vormgeving in de “rondbogenstijl”, kenmerkend voor de bouwperiode. Afgezien van enkele moderniseringen in verband met nieuwe functie in hoofdvorm, materiaalgebruik en detaillering redelijk gaaf en goed herkenbaar. Zeer beeldbepalend gesitueerd in het Kanaal van Steenenhoek, in de nabijheid van het moderne Kolffgemaal.

Brugwachterswoning/ woonhuis – Rivierdijk 519

Voormalige brugwachter woning bij een reeds verdwenen brug over het Kanaal van Steenenhoek. Voor dergelijke dienstwoningen kenmerkende typologie. Gave hoofdvorm en voordeur, de kozijnen en het dak zijn vernieuwd. Ontsierende platen onder strekken boven de vensters. Beeldbepalende situering langs de Rivierdijk, mede vanwege het materiaalgebruik en de bomen op het erf.



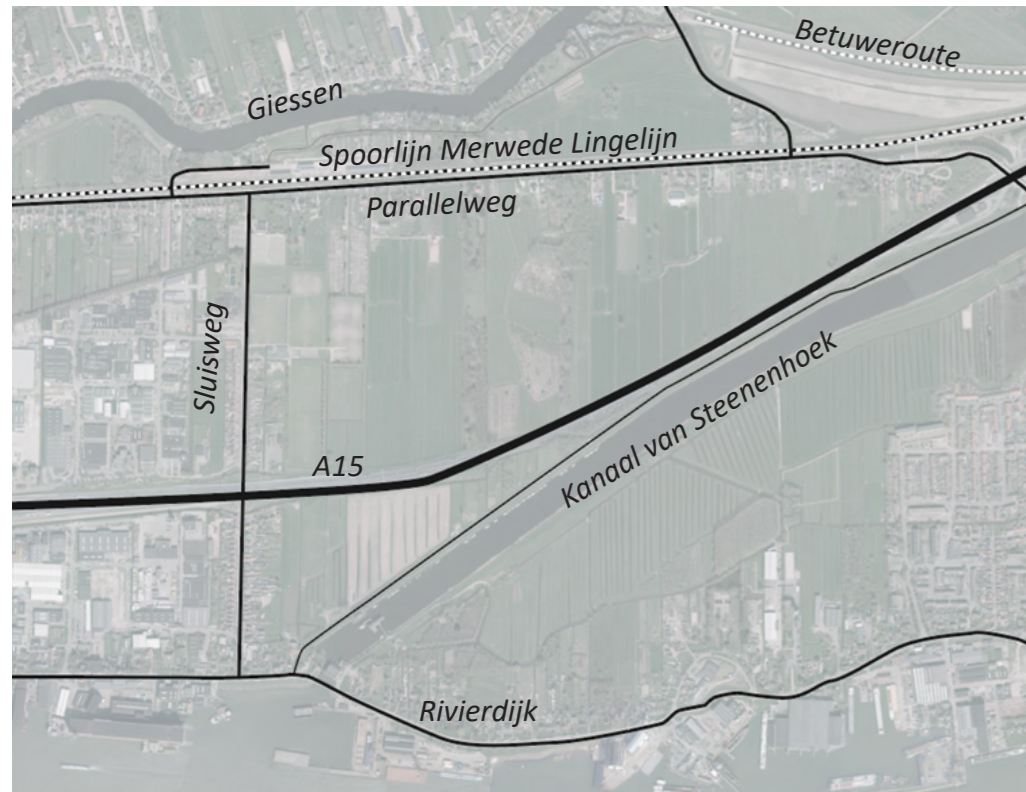
Verwachtingswaardenkaart archeologie (bron: gemeentelijke beleidskaart)



Gebiedskenmerken: doorsnijdende infrastructuur

Doorsnijdingen van het open landschap, van noord naar zuid:

- **Betuwelijn:** autonome lijn door het landschap, weinig interactie met de omgeving, heeft tussenzone gecreëerd zonder duidelijk karakter
- **Parallelweg en spoor:** opgenomen in landschap met divers gebruik en lintbebouwing aan zuidzijde, heeft wel zone gecreëerd tussen Giessen en weg/spoor
- **A15:** ligt autonoom in het landschap, mooi snelwegpanorama. Ten oosten vormt het samen met de betuwelijn en de regionale spoorlijn een infrastructuur-zone
- **Kanaal van Steenenhoek:** ligt hoger in het landschap, doorsnijdt kavelstructuur, geen sterke link meer tussen noordelijke en zuidelijke landschap



Doorsnijding A15 door het gebied.
Atlas van de regio, PBL

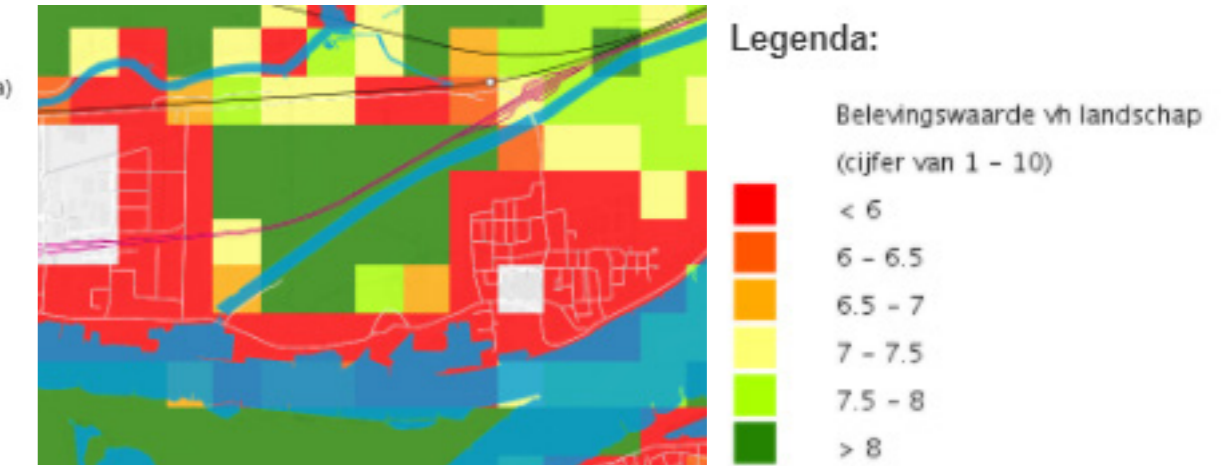
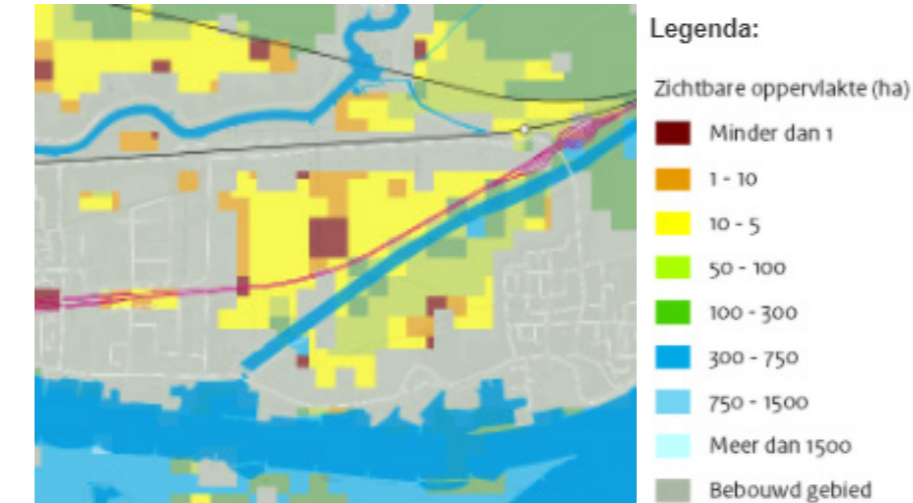
De doorgaande infrastructuur **A15** en de **Merwede-Lingelijn (spoor)** liggen in het studiegebied. De Parallelweg en de Rivierdijk functioneren als ontsluitingsweg voor Hardinxveld -Giessendam, tevens ontsluiten zij de diverse aangelegen woningen en bedrijven.

De woningen en recreatiepercelen aan de Giessen worden ontsloten via de Giessenzoom en de kade langs de Giessen voor voetgangers en in zeer beperkte mate bestemmingsverkeer (Achterdijk Oost). De Kanaaldijk Noord wordt voor bestemmingsverkeer benut en het is een (snel) fietsroute tussen Hardinxveld-Giessendam en Gorinchem.

Gebiedskenmerken: beleving van het open landschap

Beleving van het open landschap veenweidelandschap:

- Kleinschalig agrarisch landschap: kleine kavels, open zicht, beperkt toegankelijk
- Grootschalig agrarisch landschap: grotere kavels, vergezichten



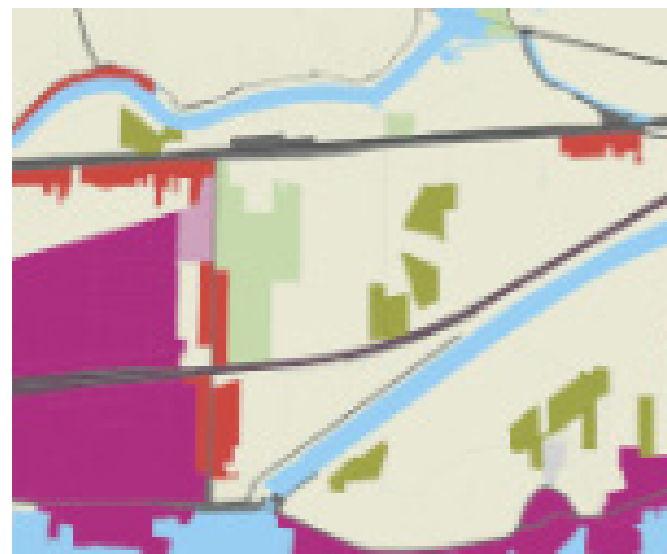
De openheid van het landschap wordt bepaald door de elementen hoger dan ooghoogte in de wijde omgeving: hellingen, opgaande begroeiing zoals bos, singels en houtwallen, en bebouwing van steden en dorpen. In het begin van de 20e eeuw waren er grote verschillen in de mate van openheid. In de afgelopen eeuw is er echter veel veranderd. De verschillen tussen de landschappen zijn sterk afgenomen. Desondanks zijn de uitersten van open landschap en gesloten landschap nog steeds aanwezig.

Atlas van de regio, PBL (WUR)

De kaart geeft een modelmatige voorspelling van hoe (visueel) aantrekkelijk Nederlanders het landschap in een gebied vinden, in de vorm van een cijfer van 1 tot 10.

Atlas van de regio, PBL (Alterra)

Gebiedskenmerken: aantrekkelijk wonen en werken



Legenda:

Bodemgebruik 2015

Infrastructuur

Woonterrein

Detailhandel, horeca en voorzieningen

Bedrijventerrein

Overig

Bouwterrein

Recreatie

Glastuinbouw

Agrarisch gebied

Bos

Droog natuurlijk terrein

Nat natuurlijk terrein

Water



Kaart rechts: duiding van woningen bij Hardinxveld; geel bestemming wonen, groen bestemming tuin. In oranje de panden geduid (alle)

Legenda:

Woningbouwplannen Nieuwe Kaart

Bestemmingsplan: woongebied

Bestemmingsplan: bedrijventerreinen

Bestaand woongebied

Bestaande bedrijventerreinen



Relevante kenmerken en ambities uit Richtlijn Ontwikkelingsmogelijkheden Parallelweg (gemeente Hardinxveld-Giessendam, mei 2017)

De Parallelweg is een karakteristiek, beeldbepalend lint in de gemeente. Een 'lint' is een lijnvormig bebouwingspatroon langs wegen, water of dijken met een sterke relatie tot het omliggende landschap. Karaktereigenschap van linten is, dat de bebouwing zich geleidelijk en over vele jaren heeft ontwikkeld waardoor de historie er in is af te lezen. Bepalend voor de ruimtelijke kwaliteit van het lint is een bepaalde (maximale) korrelgrootte van bebouwing, een typisch profiel met beperkte bandbreedte in de positie van bebouwing ten opzichte van de weg, transparantie tussen de bebouwing waardoor het achterliggend landschap waarneembaar is en een bebouwingsopzet en -typologie die in lijn is met het ontstane (historische) patroon.

Ontwikkelingen aan de Parallelweg dienen in overleg met de gemeente tot stand te worden gebracht, waarbij de stedenbouwkundige aanvaardbaarheid van elk initiatief individueel wordt afgewogen. De afwegingscriteria hebben betrekking op:

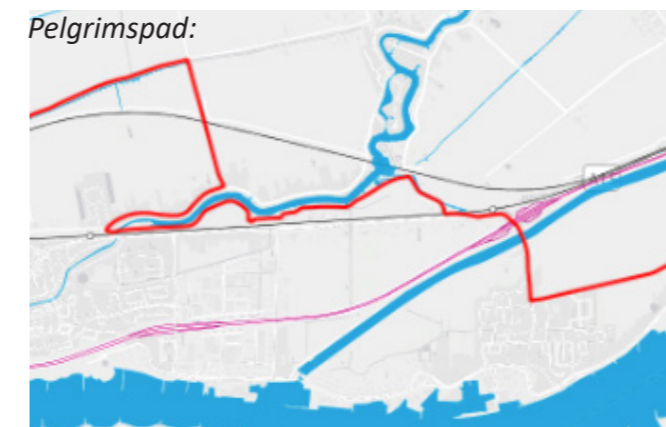
- de ruimtelijke opzet van het lint;
- voldoende afstand tot belendende percelen en afstemming daarmee;
- de bebouwingsopzet (typologie, volume, hoogte);
- kapvorm en richting;
- erftoegang en (voldoende) parkeren op eigen terrein.

Gebiedskenmerken: aantrekkelijk wonen en recreëren

Aantrekkelijk wonen en recreëren:

- Zone ten zuiden van de Giessen: **volkstuinten** en **verblijfsrecreatie** langs het water; echter minimaal beleefbaar voor passanten
- Routes: **pelgrimspad** op de kade langs Giessen, **fietspaden** alleen langs de randen van het gebied, niet door open landschap
- **Lintbebouwing** langs parallelweg, ruimte en open zicht vanuit woningen
- In **dorpsrand-zone** ruimte voor sportfaciliteiten, paardenweiden etc

Pelgrimspad:



Dagrecreatie langs de Giessen



Pelgrimspad 1, etappe 7

Deze wandelpelgrimage van 206 kilometer start aan het Amsterdamse Begijnhof. De route gaat daarna dwars door het Groene Hart over graskaden, tiendwegen, jaagpaden en boezemkaden. Na Gorinchem voert het pad langs de slingerdijken en uiterwaarden van de Bommelerwaard naar het vestingstadje Heusden met een bekende Maria-kapel. De wandelkaravaan trekt verder door de zandvlaktes van de Loonse en Drunense Duinen, om via het voorname Vught de Noord-Brabantse hoofdstad te bereiken met de Zoete Lieve Vrouw van Den Bosch.

Regionale wandelroutes:



Regionale fietsroutes:



Alle kaarten op deze pagina: Atlas van de regio, PBL

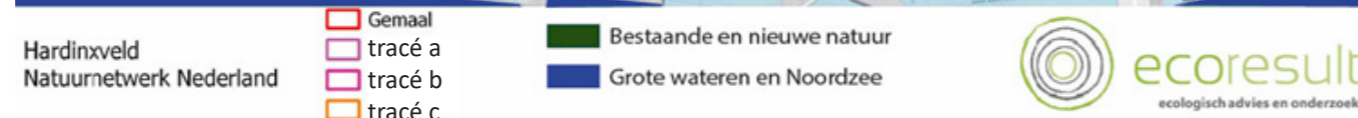
Gebiedskenmerken: natuurwaarden

Natuurwaarden: zone met **historische grienden** aangewezen als Natuurnetwerk Nederland (NNN)

Wilgengriend: knotwilgen met ruige onderbegroeiing. Naast de ecologische waarde is ook het cultuurhistorisch belang van oude wilgengrienden hoog.



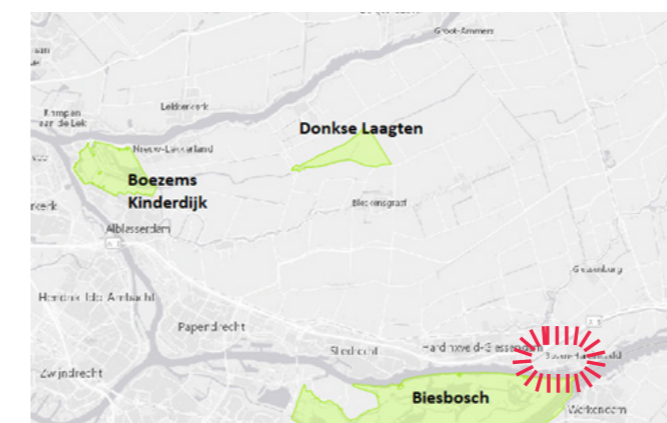
Donkerblauw = N02.01 Rivier
Bruin = N17.05 Wilgengriend
Donkergrijs/bruin = ambitie voor N16.04
Vochtig bos met productie



Natura 2000 en vogelrichtlijn

Dichtstbijzijnde **Natura 2000-gebied** is het Habitatrichtlijngebied de Biesbosch op een afstand van circa 500 m ten zuiden van het plangebied. Een ander Natura 2000-gebied is het Habitatrichtlijngebied het Lingegebied en Diefdijk-Zuid op een afstand van circa krap 10 km ten oosten van het plangebied.

De **Vogelrichtlijngebieden** Donkse Laagten en Boezems Kinderdijk liggen respectievelijk op grofweg 8 km en 13 km afstand.



Natura 2000-gebieden in en nabij het plangebied

Natuurnetwerk Nederland

De -technische tracés b en c en buit 2019-20 overlappen gedeeltelijk met het Natuurnetwerk Nederland (zie figuur). Trace A ontwijkt natuur.

Binnen de begrenzing van het gemaal ligt een oppervlakte van 497 m² (0,05 ha) van het beheertype Rivier (N02.01). Dit is onderdeel van een aaneengesloten gebied met dit beheertype van ruim 1306 ha.

Binnen het tracé b ligt een oppervlakte van bijna 1 ha m² met het beheertype Wilgengriend (N17.05) verdeeld over twee afzonderlijke percelen. Het zuidelijke perceel heeft een oppervlakte van in totaal 0,9 ha. Hiervan ligt 0,8 ha binnen het tracé b. Het noordelijke perceel N17.02 heeft een oppervlakte van 1,4 ha, waarvan 0,2 ha binnen het tracé b ligt.

Binnen het tracé c ligt een oppervlakte van 1,2 ha van het beheertype N17.05 Wilgengriend verdeeld binnen twee afzonderlijke percelen. Het westelijke perceel N17.02 heeft een oppervlakte van in totaal 0,9 ha, waarvan 0,8 ha binnen het tracé c ligt. Het oostelijke perceel N17.05 heeft een oppervlakte van 1,4 ha. Hiervan ligt 0,4 ha binnen het tracé c.

Binnen het plangebied van het gemaal en van tracé a, b en c zijn mogelijk beschermde houtopstanden aanwezig (bomenrij, houtopstand van 10 are of meer)

