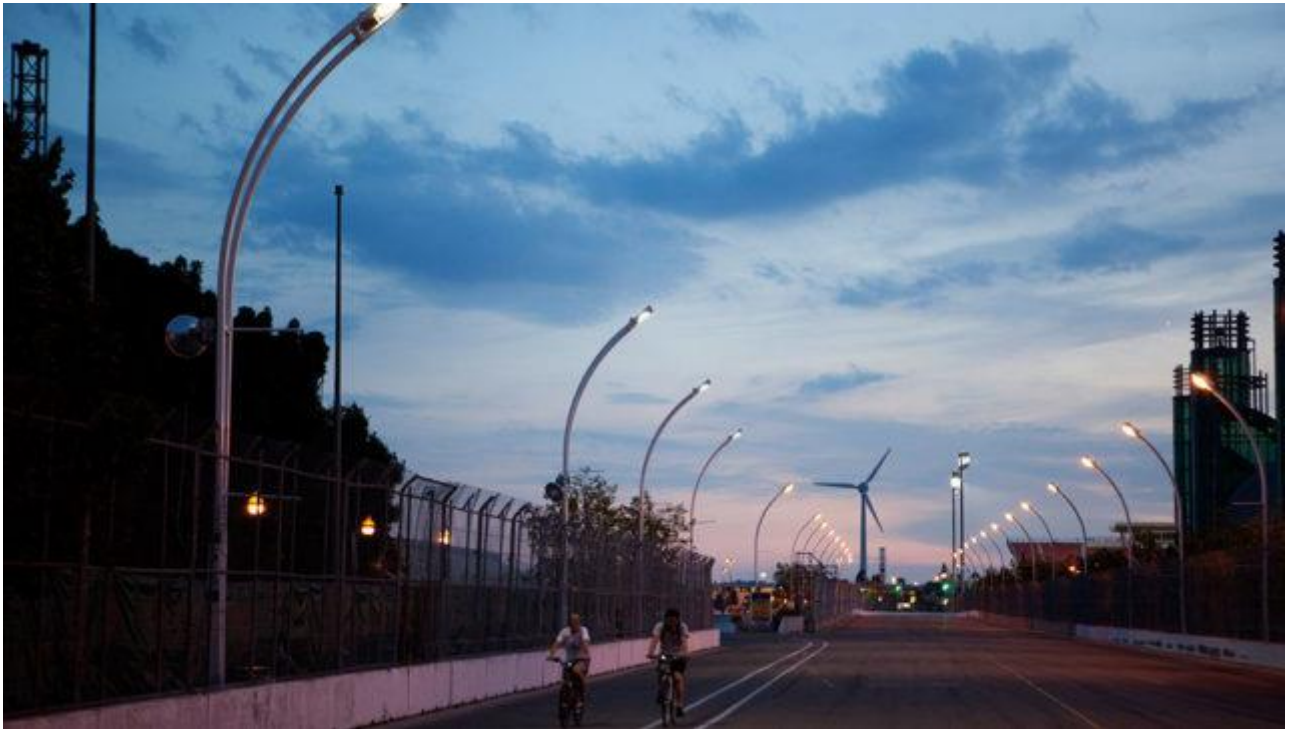


Gemeenschappelijke Regeling Bureau Openbare Verlichting



Programmabegroting 2019

Opgesteld door Wilco Knip (Bureau OVL)
Maart 2018

INHOUDSOPGAVE

INHOUDSOPGAVE.....	2
1 INLEIDING	3
2 PROGRAMMABEGROTING 2019	5
2.1 Basispakket.....	5
2.1.1 Wat willen we bereiken?	5
2.1.2 Wat gaan we daarvoor doen?.....	6
2.1.3 Wat gaat het kosten.....	8
2.2 Pluspakket	9
2.2.1 Wat willen we bereiken.	9
2.2.2 Wat gaan we daarvoor doen.	9
2.2.3 Wat mag het kosten.....	9
2.3 Kerngegevens	10
2.4 Overzicht van de algemene dekkingsmiddelen.....	11
2.5 Overzicht van kosten van overhead	11
2.6 Het bedrag voor de heffing van vennootschapsbelasting en onvoorzien	11
3 PARAGRAFEN	12
3.1 Weerstandsvermogen en Risicobeheersing.....	12
3.2 Bedrijfsvoering	14
3.3 Financiering	15
3.4 Begroting programmaplan op totaalniveau	16
4 FINANCIËLE BEGROTING	17
4.1 Recapitulatie	17
4.2 Het overzicht van baten en lasten en de toelichting.....	21
4.3 Uitgangspunten opstellen financiële begroting 2019	21
4.4 Geraamde incidentele baten en lasten per programma	21
4.5 Begroting en meerjarenraming op basis van categoriale indeling.....	22
4.6 Financiële positie.....	22
4.7 Investerings 2019.....	23
4.8 Overzicht beoogde structurele toevoegingen en onttrekkingen reserves	23
5 ONTWERP BESLUIT	24
BIJLAGE 1: OVERZICHT VAN MATERIELE ACTIVA.	25

Bureau Openbare Verlichting Lek-Merwede

Ambachtsstraat 1E ▪ 3371 XA Hardinxveld-Giessendam ▪ www.bureau-ovl.nl ▪ 0184-630708

1 INLEIDING

Algemeen

Per 1 januari 2012 hebben de gemeenten Giessenlanden, Gorinchem, Hardinxveld-Giessendam, Hendrik-Ido-Ambacht, Leerdam, Molenwaard, Papendrecht, Vianen en Zederik zich verenigd in de Gemeenschappelijke Regeling Bureau Openbare Verlichting (Bureau OVL). De gemeente Nederlek was geen deelnemer in de Gemeenschappelijke Regeling maar had vanwege een Arhi procedure een dienstverleningsovereenkomst (DVO) afgesloten. Met ingang van 1 januari 2016 is de gemeente Krimpenerwaard, waarvan Nederlek deel uitmaakte, toegetreden tot de Gemeenschappelijke Regeling.

Kerntaak van Bureau OVL is het uitvoeren van het beheer van de openbare verlichting en de centrale aansturing en bewaking op de uitvoering van de onderhoudswerkzaamheden hieraan. Bureau OVL fungeert op dit terrein ook als het kenniscentrum voor de deelnemers en voert in opdracht projecten voor de gemeenten uit. De taken bestaan concreet uit een basispakket, een pluspakket en het hebben van een kenniscentrum. Dit laatste is deels begrepen in het basispakket. Bureau OVL is door het aantrekken van een vaste algemeen manager in 2014 meer in staat om via kengetallen de performance van de werkzaamheden te laten zien en relaties te leggen tussen uitvoering en omgevingsfactoren.

Beleid

De Gemeenschappelijke Regeling heeft inmiddels zes jaar gefunctioneerd. Beleidsmatig en financieel is in 2013 een goede basis voor de toekomst gelegd, waarbij de afgelopen drie jaren gezien kunnen worden als jaren waarin het kenniscentrum verder is uitgebreid. De aannemer, Heijmans Wegen B.V., die via een Europese aanbesteding in 2016 het onderhoud uitvoert presteert minder dan de vorige besteksperiode. Door het onvoldoende presteren van zowel de aannemer als netbeheerder Stedin zijn er grote achterstanden ontstaan, die door de huidige bezetting van Bureau OVL niet (goed) te registreren zijn. Met beide organisaties is een intensief traject opgestart om de prestaties weer binnen de afspraken te krijgen.

Er is een keuze gemaakt om de basisfunctie in te vullen door vast personeel en projectmatige werkzaamheden in te huren om de gemeenten ook projectmatig goed van dienst te kunnen zijn, onder meer bij de keuzes op het gebied van grootschalige vervanging en uitbreiding van de openbare verlichting. In de programmabegroting zijn de producten 'projecten' en 'de standaard dienstverleningsovereenkomst' nadrukkelijk van elkaar onderscheiden. Door aan de financiële administratie een projectadministratie te koppelen kan zowel op proces als op geldstromen gestuurd worden. Het contract met de aannemer Ziut B.V. die het onderhoud uitvoert in de kern Bergambacht van de gemeente Krimpenerwaard, loopt af op 1 mei 2018.

Duurzaamheid

De eerst wat voorzichtig opkomende duurzaamheidsgedachte is zich steeds sterker in het overheidsbeleid aan het invoeren. Hierdoor krijgt deze dienstverlening voor de gemeenten meer en meer prioriteit. Dit gebeurt niet alleen bij nieuwe projecten, ook bij de realisatie van het onderhoud. Er komen steeds meer verzoeken bij ons binnen om te adviseren op het gebied van energiebesparing en energiemonitoring. In 2015 is een start gemaakt met de energiemonitoring en deze zal verder worden doorgevoerd. De toepassing van LED armaturen en dimbare installaties krijgt een steeds grotere rol. Daarnaast zal aan het begrip smart city en smart lighting meer invulling worden gegeven.

Financieel

De begroting 2019 sluit met een gering positief resultaat. Het voorschot per lichtmast ad € 7,46 blijft ten opzichte van het afgelopen jaar gelijk. Bureau OVL biedt daarmee de gemeenten een zogenaamde nulbegroting zonder kostenstijgingen aan. De gemeente Krimpenerwaard bezit een groot aantal lichtpunten die aangesloten zijn op een eigen voedingsnet. Bureau OVL breidt haar activiteiten uit met het beheer van deze eigen netten inclusief OVL-kasten. Door de uitbreiding van areaal en ondergrondse beheer activiteiten was het noodzakelijk om het team uit te breiden met een extra beheerder. De ondersteuning voor projectactiviteiten kunnen daar waar noodzakelijk variëren. De vaste personeelslasten kunnen binnen het verwachte resultaat gedekt worden. De gemeenten hebben veelal ook behoefte

aan projectmatige ondersteuning. Als de basis weer op orde is, wordt de beschikbare capaciteit steeds meer projectmatig ingezet. Indien nodig zal voor projectwerkzaamheden de benodigde capaciteit worden ingehuurd, waarbij de kosten kunnen worden doorberekend aan de opdrachtgever. Middels een ontwikkeld verdienmodel worden kosten en opbrengsten op een juiste manier toebedeeld aan de beheertaken en/of projecten. De verrekentarieven van toezicht/directievoering en voorbereiding zijn de afgelopen zes jaar niet verhoogd. Door verhoging van de tarieven in de aantrekkende markt zullen de tarieven van toezicht/directievoering en voorbereiding verhoogd worden naar respectievelijk € 70,00 en € 90,00.

Begrotingsopbouw

De structuur van de begroting sluit aan bij het Besluit Begroting en Verantwoording (BBV) en is ten opzichte van de afgelopen jaren gewijzigd naar aanleiding van de recente wijzigingen conform de hernieuwde BBV standaarden. Bureau OVL heeft één programma, twee producten en een vrij uitgebreide financiële begroting. Bij het opstellen van de financiële begroting zijn onder meer de realisatiecijfers van 2017 gebruikt. Een bijlage als genoemd in het besluit begroting en verantwoording provincies en gemeenten Hoofdstuk 1, artikel 7 lid 3c met het overzicht van de geraamde baten en lasten per taakveld ontbreekt in de begroting, omdat Bureau OVL in één taakveld opereert. Tevens ontbreekt in het programmaplan de koppeling naar de beleidsindicatoren. Bureau OVL is namelijk niet makkelijk in te passen in één van de voorgeschreven taakvelden welke het ministerie BZK aangeeft. De beste match heeft de GR met het taakveld verkeer en vervoer. Ten aanzien van het taakveld verkeer en vervoer zijn de hierbij aangegeven beleidsindicatoren niet van toepassing op de werkzaamheden welke de GR uitvoert. Derhalve zijn geen beleidsindicatoren opgenomen, maar is hiermee wel een korte uiteenzetting gemaakt omtrent het taakveld.

Ontwikkelingen

De opgestarte verbeteringstrajecten met aannemer en netbeheerder moeten in 2018 leiden tot het weer op orde zijn van het onderhoud en daarmee het beheer. De voorbereiding van en het toezicht op OVL-projecten worden door gemeenten grotendeels uitbesteed aan Bureau OVL. Dat schept een goede basis om de kwaliteit van de processen verder te verbeteren. De processen onderhoud/storingen, projecten en beheer zullen onder de loep worden genomen. De noodzaak om namens de aangesloten gemeenten het assetmanagement en koppeling met netbeheerder Stedin te implementeren zal in 2018 en 2019 opgepakt worden. Het toepassen van LED armaturen vergt een aanpassing van de beheerssoftware. Deze aanpassingen zijn opgestart in 2017 en zullen verder worden ontwikkeld in 2019. Beheerssoftware zal vanwege de veranderingen in de verlichtingswereld aan veranderingen onderhevig zijn. In 2019 zal een start gemaakt met marktverkenning naar nieuwe beheerssoftware.

Het huidige onderhoudsbestek is gegund in 2016. Door nieuwe ontwikkelingen wordt meer gevraagd van het personeel van Bureau OVL met betrekking tot directievoering op de administratieve processen (storingregistratie en facturatie) en onderhoudswerkzaamheden (o.a. storingen, remplace en schouw).

Overeenkomsten met netbeheerder Stedin

In 2017 is voor elke gemeente de nieuwe 16c overeenkomst afgesloten met Stedin. Middels deze overeenkomst kunnen opdrachten voor het uitwisselen, het verplaatsen, het tijdelijk verwijderen en het definitief verwijderen door Bureau OVL direct aan de aannemer gegeven worden zonder tussenkomst van de Netbeheerder. De voorbereiding van de 16c activiteiten moeten net als het toezicht op de werkzaamheden uitgevoerd worden door medewerkers van Bureau OVL. Hiervoor zullen medewerkers van Bureau OVL een opleiding moeten volgen.

Hardinxveld-Giessendam, maart 2018

2 PROGRAMMABEGROTING 2019

2.1 Basispakket

De gemeente is als beheerder verantwoordelijk voor het goed en veilig functioneren van de openbare verlichting. Voor het kunnen uitvoeren van deze beheertaak moeten een aantal werkzaamheden worden verricht. Het doel is dat het beheer en onderhoud van het areaal van de openbare verlichting in de gemeente effectief en efficiënt verloopt.

2.1.1 Wat willen we bereiken?

Algemeen

Bureau OVL verricht een groot aantal beheertaken. Deze kunnen worden verdeeld in strategisch beheer, operationeel beheer en onderhoud. Deze taken liggen vast in een hiertoe afgesloten dienstverleningsovereenkomst (DVO).

Strategisch beheer

Het strategisch beheer betreft de beleidsvorming en de beleidsbewaking. Daartoe behoren onder meer het bepalen en vastleggen van de gewenste kwaliteit (zoals deze onder andere is opgenomen in de beheerplannen), programmering en monitoring. Via de dienstverleningsovereenkomst hebben de gemeenten het leveren van de benodigde gegevens en het adviseren voor de beleidsplannen en beheerplannen, de programmering en de monitoring ondergebracht bij Bureau OVL in het Basispakket. De informatieverstrekking vanuit het kennis- en adviescentrum is een onderdeel welke grotendeels binnen het Basispakket uitgevoerd wordt. De overige strategische beheertaken zoals het opstellen van de gemeentelijke beleids- en beheerplannen, de vervangingsplannen, de renovaties en de reconstructies, kunnen door de deelnemende gemeenten bij Bureau OVL worden onder gebracht op basis van regieovereenkomsten en vallen binnen het Pluspakket.

Operationeel beheer

Het operationeel beheer omvat alle uitvoerende diensten die verricht moeten worden ten behoeve van het goed en veilig functioneren van de openbare verlichting, zowel ondergronds als bovengronds. De technische uitvoering voor de ondergrondse werkzaamheden is bij wet voorbehouden aan de netbeheerder met uitzondering van voedingsnetten die in eigendom zijn van gemeenten. Alle deelnemende gemeenten zijn in het gebied van Stedin gesitueerd. In opdracht van de deelnemende gemeenten is per 1 mei 2016, na een Europese aanbesteding, voor 4 jaar de technische uitvoering van het onderhoud voor het bovengrondse deel ondergebracht bij Heijmans Wegen B.V.

Onderhoud

Het onderhoud van de openbare verlichting kan worden onderverdeeld in preventief en correctief onderhoud. De uitvoering hiervan is ondergebracht bij de aannemer. De aansturing, toetsing en monitoring van het contract voor de technische uitvoering gebeurt door medewerkers van Bureau OVL.

Nieuwe ontwikkelingen

Het uitgangspunt van Bureau OVL is een slimme, slanke en slagvaardige organisatie. Op basis van een toekomstgerichte gedachte wordt waar mogelijk uitgezien naar het verkrijgen van meer deelnemende gemeenten, waardoor er meer samenwerkingsvoordelen kunnen worden gerealiseerd. Hierbij wordt niet alleen aan inkoopvoordelen gedacht; ook aan het samenwerken met de gemeenten Rotterdam en Dordrecht om vanuit de hierbij ontstane krachtenbundeling meer invloed op de werkzaamheden van netwerkbeheerder Stedin te kunnen uitoefenen.

De naamsbekendheid van Bureau OVL is het afgelopen jaar verbeterd. Deze bekendheid zal burgeracties stimuleren. Het doorgeven van meldingen zal hierdoor worden bevorderd. De vernieuwde website, die geschikt is gemaakt voor gebruik op mobile devices zal verder ontwikkeld worden. Zo zullen resultaten van projecten gepresenteerd gaan worden.

De rapportages zullen verder ontwikkeld worden om zo aan de behoeften van de gemeenten te voldoen.

Duurzaamheid

Duurzaamheid is een begrip dat steeds meer ingeburgerd raakt in de samenleving. De samenleving begint zich steeds meer te realiseren dat duurzaamheid een zaak is die alom aandacht verdient. Steeds meer wordt het kunnen opraken van grondstoffen gezien als een reële bedreiging, waar indien mogelijk wat tegen moet worden gedaan. Het aantal gemeenten dat hun openbare ruimte duurzaam inricht groeit gestaag. Met name openbare verlichting kan hier een belangrijke bijdrage aan leveren. Niet alleen op het gebied van de energiebesparing, maar ook door het kunnen garanderen van een langere levensduur van de materialen en lichtbronnen. Energiezuinige verlichting is een aspect, welke een grote bijdrage kan leveren aan efficiency. Bureau OVL geeft vanuit haar rol algemene adviezen op dit gebied en ook bij de opdracht in specifieke situaties komt dit steeds meer naar voren. Sinds 2015 voert Bureau OVL de jaarlijkse energiemonitoring uit om zodoende het besparingspotentieel van het verlichtingsareaal inzichtelijk te maken.

2.1.2 Wat gaan we daarvoor doen?

Algemeen

Het Basispakket van Bureau OVL is gericht op het beheren van de installaties van de openbare verlichting van de deelnemende gemeenten, het coördineren van en het directievoeren over de door derden uit te voeren onderhoudswerkzaamheden hieraan. Bureau OVL is daarnaast het kennis- en adviescentrum voor de deelnemende gemeenten.

Strategisch beheer

Bureau OVL levert de deelnemende gemeenten op aanvraag vanuit haar rol als kennis- en adviescentrum voor de openbare verlichting de benodigde gegevens en adviezen voor het opstellen van beleids- en beheerplannen, het toetsen van beheerplannen en doet het voorbereidend werk voor het gezamenlijk beleid van de gemeenten. Het bureau overlegt periodiek met de contactambtenaren Openbare Verlichting van de deelnemende gemeenten, welk overleg zich niet alleen richt op het strategisch beheer maar ook op de service en andere aspecten.

Kenniscentrum

Voor 2014 was een belangrijke actie opgenomen in de vorm van het informeren van de contactambtenaren voor vernieuwingen in de openbare verlichting. Voor 2019 staat op het programma om hier nog nadrukkelijker aandacht aan te schenken, waarbij het initiatief tot uitvoering meer aan het Bureau OVL wordt overgelaten.

Operationeel beheer

Het operationeel beheer heeft voor Bureau OVL in hoofdzaak betrekking op de volgende diensten:

1. Het beheer van alle verlichtingsobjecten inclusief eigen ovl-netten, waarbij de betrouwbaarheid van de beheergegevens minimaal 97% bedraagt.
2. De directievoering op werkzaamheden door marktpartijen.
3. Het verrichten van schouwen.
4. Het behandelen en afhandelen van storingen en schades.
5. Het initiëren van de remplace.
6. Het verzorgen van de energie-opgave naar de netbeheerder.
7. Het initiëren van vervangingsinvesteringen.

Onderhoud

Het preventief onderhoud is er op gericht de openbare verlichting in goed functionerende staat te houden en heeft betrekking op de uitvoering door de aannemer van:

1. Preventieve vervanging van lampen (remplace)
2. Schoonmaak
3. Schilderen
4. Vervanging (incidenteel)

Het correctief onderhoud is gericht op het na storing of schade weer snel en effectief laten functioneren van individuele verlichtingsobjecten, betrekking hebbend op:

1. Meldingen en storingen. Bureau OVL bewaakt de gestelde reparatietermijn van vijf werkdagen.
2. Inspecties
3. Schades
4. Klachten

Bureau OVL zorgt voor het beheer, bewaakt de kwaliteit van de werkzaamheden die door derden worden uitgevoerd en controleert voor gemeenten de inkoopfacturen. De budgetbewaking voor energie en onderhoud blijft bij de gemeenten.

Nieuwe ontwikkelingen

Bureau OVL neemt deel aan landelijke overleggen van het InterGemeentelijk-overleg Openbare Verlichting (IGOV) welke met ingang van 1 januari 2016 is ondergebracht in de stichting OVLNL.nl. Bureau OVL is van daaruit vertegenwoordiger namens de kleine en middelgrote gemeenten in het landelijk overleg van NetbeheerNederland. Het bureau werkt vaak samen met de gemeenten Rotterdam en Dordrecht. Het areaal aan lichtobjecten is samen met Rotterdam en Dordrecht ruim 33% van het totaal aan lichtobjecten welke is aangesloten op het net van netbeheerder Stedin. Vanaf 2018 zal meer aandacht geschonken worden aan de communicatie over projecten. Zowel op de eigen website als op de websites van de deelnemende gemeenten zal dit tot uiting komen.

Duurzaamheid

De ambitie van de overheid om bij al haar inkopen duurzaamheid als criterium mee te nemen, speelt ook hier een rol. Om de doelstellingen op dit gebied te kunnen bereiken zijn duurzaamheidscriteria ontwikkeld. Zo wordt er ingaande 2014 advies gegeven voor het verminderen van het energieverbruik. Bureau OVL neemt bij de projecten duurzaamheid structureel mee. Eind 2014 is een verzoek gedaan aan alle gemeenten om deel te nemen aan de energiemonitoring. Tijdens de Energietop is met ambtenaren en bestuurders afgesproken om de targets van het Energieakkoord nog eens onder de aandacht te brengen. In 2015 is een nulmeting en een eerste energiemonitoring uitgevoerd. De kosten hiervan zijn betaald vanuit het beheertarief per aansluiting.

Regionale ontwikkeling

In februari 2014 is er een eerste stap gezet tot een verdere regionale ontwikkeling. Na geruime tijd van onzekerheid heeft de ingestelde Commissie Schutte een adviserende uitspraak gedaan over het op termijn samengaan van een aantal in de Gemeenschappelijke Regeling deelnemende gemeenten tot twee grotere gemeenten. Zo gaan de gemeenten Giessenlanden en Molenwaard per 1 januari 2019 samengevoegd worden tot de gemeente Molenlanden en worden de gemeenten Leerdam, Vianen en Zederik per dezelfde datum samengevoegd tot de gemeente Vijfheerenlanden.

2.1.3 Wat gaat het kosten.

Standaard dienstverleningsovereenkomst (Basispakket)

	programma begroting 2019	jaarschijf 2020	jaarschijf 2021	jaarschijf 2022
Baten dienstverleningsovereenkomst	€ 450.950	€ 450.950	€ 450.950	€ 450.950
Lasten dienstverleningsovereenkomst	€ 445.145	€ 444.516	€ 443.886	€ 443.257
Voordelig saldo	€ 5.805	€ 6.434	€ 7.063	€ 7.693

2.2 Pluspakket

2.2.1 Wat willen we bereiken.

Samen sterker zijn door met alle deelnemende gemeenten projecten te realiseren binnen de gestelde kredieten en daarbij een vermindering van het energieverbruik en van de onderhoudslasten te bereiken. Inkoopvoordeel van materialen en diensten speelt een grote rol bij het centraal laten organiseren van projecten.

2.2.2 Wat gaan we daarvoor doen.

- Het analyseren en adviseren van het huidige energieverbruik en van het onderhoud aan de openbare verlichting.
- Het ontwerpen van lichtplannen en het maken van lichtberekeningen voorafgaand aan vervanging en uitbreiding.
- Het leiden van projecten
- Directievoeren en toezicht houden op de uitvoering van projecten
- Het aanbesteden van deze diensten en deze afstemmen met derden zoals Stedin en met de aannemer(s).

2.2.3 Wat mag het kosten

	programma begroting 2019	jaarschijf 2020	jaarschijf 2021	jaarschijf 2022
Baten wegens opbrengsten van projecten	€ 340.000	€ 340.000	€ 340.000	€ 340.000
Lasten wegens opbrengsten van projecten	€ 265.200	€ 265.200	€ 265.200	€ 265.200
Lasten medewerkers	€ 74.800	€ 74.800	€ 74.800	€ 74.800
Voordelig saldo	€ -	€ -	€ -	€ -

2.3 Kerngegevens

Gemeente		Giessen-landen	Gorinchem	Hardinxveld-Giessendam	Hendrik-Ido-Ambacht	Krimpenerwaard	Leerdam	Molenwaard	Papendrecht	Vianen	Zederik
aantal aansluitingen 1-1-2017	59.640	3.674	7.802	3.264	7.163	12.184	4.336	6.439	6.294	4.859	3.625
aantal inwoners 1-1-2017	269.740	14.571	36.003	17.925	30.100	55.213	20.932	29.230	32.208	19.702	13.856
oppervlak in km ²	570,16	65,11	21,93	19,35	11,90	161,30	34,42	126,47	10,79	42,39	76,50
aantal inwoners per lichtobject	4,52	3,97	4,61	5,49	4,20	4,53	4,83	4,54	5,12	4,05	3,82
aantal lichtobjecten per inwoner	0,22	0,25	0,22	0,18	0,24	0,22	0,21	0,22	0,20	0,25	0,26
aantal lichtobjecten per km ²	218,06	56,43	355,77	168,68	601,93	75,54	125,97	50,91	583,32	114,63	47,39
kWh-dal per jaar per lichtobject	115,54	89,77	141,25	115,84	122,10	104,01	115,14	106,80	133,76	116,86	109,84
kWh-plateau per jaar per lichtobject	36,63	28,29	46,10	36,38	38,00	32,84	36,61	33,59	41,90	38,32	34,23
Opgesteld vermogen [W] per aansluiting	35,79	28,53	44,47	35,93	37,43	32,28	35,71	33,82	40,16	36,77	32,83
Storingen 2017:											
Aantal storingen 1e melding	6.348	413	630	276	589	1.495	788	839	449	442	427
Uitvoeringsopdracht	1.413	107	155	65	134	275	185	132	126	126	108
Kabelstoringen	1.021	54	106	44	115	285	69	132	71	102	43
Totaal	8.782	574	891	385	838	2.055	1.042	1.103	646	670	578
storingen in verhouding tot areaal											
storingen per lichtobject	10,7%	11,2%	8,1%	8,5%	8,2%	12,3%	18,2%	13,0%	7,1%	9,1%	11,8%
kabelstoringen per lichtobject	1,6%	1,5%	1,4%	1,3%	1,6%	2,3%	1,6%	2,1%	1,1%	2,1%	1,2%
	totaal										
	gemiddeld										

Uit deze tabel blijkt dat gemeenten ten opzichte van elkaar en ten opzichte van het gemiddelde verschillend scoren. Ten dele komt dit omdat niet dezelfde omstandigheden worden vergeleken. Wel of geen remplace in een jaar geeft een substantieel verschil. Sommige gemeenten schouwen in eigen beheer waardoor deze lastenpost op € 0,00 staat. Deze verschillen geven wel aanleiding voor nadere analyse en verbetering. Verbetering kan Bureau OVL alleen realiseren in samenwerking met de betreffende gemeenten, omdat deze opdrachtgever zijn aan Bureau OVL.

Doelstelling 2019:

- Bureau OVL spant zich met de deelnemende gemeenten in om de gemiddelden met 5% te verbeteren.
- Bureau OVL voert voor de gemeenten de 'kengetallen voor de OVL' uit conform de systematiek van de Nederlandse Stichting voor Verlichtingskunde NSVV.
- Realiseren van een koppeling met de systemen van Stedin en van Heijmans
- Verder optimaliseren van de storingsmodulen en het rapporteren van kengetallen

2.4 Overzicht van de algemene dekkingsmiddelen

In de begroting over 2019 is geen overzicht van de algemene dekkingsmiddelen opgenomen, omdat deze niet van toepassing zijn op Bureau OVL. OVL heft namelijk geen lokale heffingen, heeft geen algemene uitkering uit het Gemeentefonds, keert geen dividend uit aan haar deelnemers, heeft geen saldo van de financieringsfunctie en heeft geen overige algemene dekkingsmiddelen waar een bestedingsdoel aan is gekoppeld.

2.5 Overzicht van kosten van overhead

Bureau OVL kan een groot deel van haar kosten direct scharen onder het primaire proces waarin zij zich bevindt. Dit geldt echter niet voor de kosten van overhead die in mindere mate toe te rekenen zijn aan het primaire proces. Hiervoor heeft Bureau OVL onderstaande presentatie gemaakt van de kosten van overhead waarin duidelijk per post zichtbaar wordt welke kosten hieronder vallen.

Overheadkosten Bureau Openbare Verlichting		
4000	Bruto lonen	82.777
4020	Sociale lasten	10.175
4025	Pensioenlasten	12.605
4302	Onderhoud kantoorautomatisering	20.000
4350	Overige kantoorautomatisering	4.000
4805	Representatiekosten	1.000
4820	Kantoorbenodigdheden	3.000
4830	Administratie	11.000
4840	Accountantskosten	4.300
4890	Overige algemene kosten	2.000
4999	Onvoorzien	4.000
		154.858

2.6 Het bedrag voor de heffing van vennootschapsbelasting en onvoorzien

Bureau OVL is belastingplichtig voor de vennootschapsbelasting. Na overleg met de Belastingdienst heeft de Belastingdienst bevestigd dat Bureau OVL een vrijstelling voor de vennootschapsbelasting kan toepassen. Aan deze vrijstelling zijn voorwaarden verbonden. Voor 2019 wordt verwacht dat de vrijstelling kan worden toegepast. Derhalve is geen verschuldigde vennootschapsbelasting in de begroting opgenomen.

3 PARAGRAFEN

3.1 Weerstandsvermogen en Risicobeheersing

Algemeen

Bureau OVL is destijds gestart zonder eigen vermogen, omdat bij de oprichting geen startkapitaal van de deelnemende gemeenten is gevraagd. De beschikbare weerstandscapaciteit van Bureau OVL betreft voorlopig het budget voor onvoorziene uitgaven ad € 4.000. Voor een uitvoerende organisatie zonder vastgoed met een beperkte en flexibele personele capaciteit is dit niet bezwaarlijk.

Op 9 januari 2012 is bij het vaststellen van de begroting 2013 de omvang van het weerstandsvermogen bepaald op € 53.000 (= € 1,11 per lichtpunt). De onderbouwing (en functie) hiervan is als volgt:

De algemene reserve: 5% van € 374.000 (= begrotingsomvang)	€ 19.000
De reserve personele verplichtingen: 1 maandsalaris (inclusief VT en sociale lasten)	€ 24.000
Risico's in verband met projectmatige inzet: vast bedrag	<u>€ 10.000</u>
Totaal	€ 53.000

De uitkomsten van de jaarrekening 2017 geven geen aanleiding om deze berekening en daarmee het financiële kader voor het weerstandsvermogen te herzien.

Beleid

Op 22 juni 2012 heeft het Algemeen Bestuur besloten de financiële reserves van Bureau OVL te bestemmen voor het financieren van de investeringen en het weerstandsvermogen (totaal € 100.000). Daardoor zijn de algemene reserve van € 53.000 en de bestemmingsreserve voor interne financiering (ad. € 47.000) bij het vaststellen van de jaarrekening 2012 volgestort. Omdat de bestemmingsreserve als onderdeel van de weerstandscapaciteit geldt, bedraagt de omvang van het weerstandsvermogen € 100.000. De weerstandsratio (= beschikbare reserves € 100.000 / omvang risico's € 53.000) bedraagt 1,9. De gewenste weerstandsratio bedraagt normaliter 1,0.

Kengetallen

De solvabiliteitsratio komt per einde 31 december 2017 uit op 176,6%. De verwachting is dat de solvabiliteit wat zal dalen.

De overige in de BBV beschreven kengetallen zijn niet of in mindere mate van toepassing op Bureau OVL. Deze kengetallen zijn daarom niet opgenomen in de begroting.

Met het oog op een betere raming en beheersing van het EMU saldo is in deze paragraaf ook de geprognosticeerde meerjarenbalans opgenomen.

Geprognostiseerde balans 2017 t/m 2022									
				2017	2018	2019	2020	2021	2022
				€	€	€	€	€	€
ACTIVA									
Vaste activa									
Materiële vaste activa met economisch nut				5.108	2.465	1.835	1.205	575	-
Vlottende activa									
<i>Uitzettingen met een rentetypische looptijd korter dan één jaar</i>									
Overige vorderingen				83.922	61.460	61.460	61.460	61.460	61.460
<i>Liquide middelen</i>				262.357	163.000	169.435	176.499	184.192	192.460
Overlopende activa				847	896	896	896	896	896
				352.234	227.821	233.626	240.060	247.123	254.816
PASSIVA									
<i>Eigen vermogen</i>									
Algemene reserve				53.000	60.054	60.106	65.911	72.345	79.408
Bestemmingsreserve interne financiering				47.000	47.000	47.000	47.000	47.000	47.000
Bestemmingsreserve bedrijfsvoering				35.215	35.215	35.215	35.215	35.215	35.215
Bestemmingsreserve inwerken manager				-	-	-	-	-	-
Gerealiseerde resultaat				7.054	52	5.805	6.434	7.063	7.693
Vlottende passiva									
<i>Netto-vlottende schulden met een rentetypische looptijd korter dan één jaar</i>									
Overige schulden				173.327	68.000	68.000	68.000	68.000	68.000
Overlopende passiva				36.637	17.500	17.500	17.500	17.500	17.500
				352.233	227.821	233.626	240.060	247.123	254.816

3.2 Bedrijfsvoering

Onder bedrijfsvoering wordt verstaan de wijze waarop Bureau OVL gedurende een bepaalde periode als interne organisatie functioneert. Voor 2019 kan dit worden opgedeeld in verschillende zaken.

Personeel

De personele bezetting bestaat naar verwachting op 1 januari 2019 uit 9,0 fte met twaalf personen.

- Algemeen Manager	1,0 fte
- Administratief beheer	2,6 fte
- Technisch beheer-toezicht	1,7 fte
- Projectondersteuning	1,0 fte
- Projectleider	0,2 fte
- Projectvoorbereiding	1,6 fte
- Directievoering	0,9 fte

Het administratief beheer van storingsen, het databeheer en de overige administratieve werkzaamheden worden uitgevoerd door drie medewerkers (gezamenlijk 2,6 fte). Er zijn 2 medewerkers voor databeheer en het houden van toezicht (1,7 fte). Daarnaast is er een projectleider (0,2 fte), een directievoerder (0,9 fte) voor projecten en drie projectvoorbereiders (1,6 fte). De directievoerder, de projectvoorbereiders en de projectleider worden voor de uitvoering van taken uit het Pluspakket ondersteund door de administratief medewerker projecten en de algemeen manager. De algemeen manager en de medewerkers die worden ingezet voor beheer en toezicht zijn in vaste dienst. De medewerkers die zich bezighouden met projecten worden ingehuurd op basis van behoefte.

Huisvesting

Bureau OVL is gehuisvest in een gehuurd kantoorgebouw aan de Ambachtsstraat in Hardinxveld-Giessendam, welke is ingericht volgens op het moment van inrichting geldende Arbo-normen. De locatie bestaat uit een algemene kantoorruimte, een kantoor voor de leidinggevende, een vergaderruimte, een kleine keuken en toiletruimten.

Financiële administratie

De financiële administratie wordt na een gehouden meervoudig onderhandse aanbesteding uitgevoerd door Verstegen Accountants en Belastingadviseurs B.V. Deze organisatie zorgt ook voor de jaarlijkse financiële controle van de boekhouding. Verstegen toetst tevens de financiële rechtmatigheid van de jaarrekening.

Automatisering

In de loop van 2012 heeft Bureau OVL een keuze gemaakt voor een nieuw beheersysteem. Er is overgestapt van het systeem OVMS naar OVISION, van netbeheerder Westland Infra B.V. In 2015 is dit systeem geupgrate naar LumiBase. Dit systeem beschikt over veel meer op de praktische behoefte afgestelde tools dan zijn voorganger. Deze overstap is een uitvloeisel van een al eerdere kennismaking, waarbij de specifieke kennis op het gebied van de openbare verlichting van dit voormalige nutsbedrijf naar voren kwam. Eén en ander heeft ook financiële voordelen, terwijl tevens de risico's beter zijn ingedekt.

De kantoorautomatisering is in 2013 vernieuwd. Kort gezegd hield de overgang in, dat er niet langer met eigen servers wordt gewerkt, maar dat de bestanden op afstand in de cloud worden opgeslagen. In feite wordt er in een grote bestandeneenheid een stuk software en hardware gehuurd.

Bestuurlijk

Het Algemeen Bestuur zal in 2019 twee keer bijeenkomen. Het Dagelijks Bestuur naar verwachting vier keer. De voorzitter zal maandelijks een voortgangsgesprek met de algemeen manager voeren. De personele en financiële zaken komen aan de orde alsmede de bedrijfsvoering en de afstemming met de aannemer en netbeheerder Stedin. Ook de voortgang van projecten en het beheer worden besproken.

3.3 Financiering

De financieringsfunctie omvat het besturen en beheersen van de financiële positie en de hieraan verbonden risico's, alsmede het verantwoord en het toezicht houden op de financiële vermogenswaarden en de financiële geldstromen. Meer concreet gaat het om financiering van de uitvoering van het beleid tegen zo gunstig mogelijke voorwaarden, het te allen tijde zorgen voor voldoende liquide middelen, waarbij een tijdelijk overschot tegen een zo hoog mogelijk rendement wordt uitgezet, en het daarbij afdekken van met name rente- en kredietrisico's.

Op basis van de wet Financiering decentrale overheden (wet Fido) wordt gewerkt met twee treasury-instrumenten: een financieringsstatuut en deze financieringsparagraaf. Op 9 januari 2012 is het financierings-statuut vastgesteld. Alle financiële transacties gaan via het administratiekantoor Verstegen naar de Rabobank. De kredietkwalificatie (= double A) van de Rabobank voldoet aan de norm van het financieringsstatuut. De wetgeving over schatkistbankieren is voor Bureau OVL niet van toepassing omdat het onder de financiële limiet voor verplicht schatkistbankieren zit. Gelet op de lage rentevergoeding van de Staat is schatkist-bankieren geen optie.

De financieringsactiviteiten van Bureau OVL zijn van bescheiden omvang. De omvang van de roerende activa bedraagt volgens de jaarrekening 2017 € 5.100.

De kasgeldlimiet voor Bureau OVL betreft het wettelijk vastgesteld minimum van € 300.000. Gelet op de omvang van de beschikbare liquiditeiten bij Bureau OVL is de kasgeldlimiet bestuurlijk niet relevant.

In verband met het ontbreken van vaste geldleningen is het renterisico nihil en is een onder- of overschrijding van de renterisiconorm niet aan de orde.

Tabel	Kasgeldlimiet	bedragen (* € 1.000)			
		kwartaal 1	kwartaal 2	kwartaal 3	kwartaal 4
Vlottende schuld					
	maand 1	40	40	40	40
	maand 2	40	40	40	40
	maand 3	40	40	40	40
Vlottende middelen					
	maand 1	120	120	120	120
	maand 2	120	120	120	120
	maand 3	120	120	120	120
Saldo (vl.schuld - vl.middelen)					
	maand 1	-80	-80	-80	-80
	maand 2	-80	-80	-80	-80
	maand 3	-80	-80	-80	-80
Gemiddeld saldo		-80	-80	-80	-80
kasgeldlimiet (minimumnorm)		300	300	300	300
Ruimte onder kasgeldlimiet		380	380	380	380
Overschrijding van de limiet		0	0	0	0

3.4 Begroting programmaplan op totaalniveau

	Rekening Basispakket 2017	Rekening Pluspakket 2017	Begroting 2017 Basispakket	Begroting 2017 Pluspakket	Begroting 2018	Begroting 2019 Basispakket	%	Begroting 2019 Pluspakket	%	Begroting 2020	Begroting 2021	Begroting 2022
	Gehele jaar	Gehele jaar	Gehele jaar	Gehele jaar	Gehele jaar	Gehele jaar		Gehele jaar		Gehele jaar	Gehele jaar	Gehele jaar
aantal aansl.	59640		59207		59.640	60.449						
prijs/aansl.	7,58		7,58		7,46	7,46						
Staat van baten en lasten												
Baten												
8000 - Gemeentelijke bijdragen	452.071		448.789		444.914	450.950				450.950	450.950	450.950
8200 - Projecten		260.688		260.000	260.000			340.000		340.000	340.000	340.000
8300 - Extra diensten voor gemeenten		32.298		0	0	0				0	0	0
8720 - Rente banktegoeden	6		500		0	0				0	0	0
Totaal: Baten	452.078	292.985	449.289	260.000	704.914	450.950	100%	340.000	100%	790.950	790.950	790.950
Lasten												
Projectkosten												
4892 - Inkoop tbv projecten		196.113		202.800	202.800			265.200	78%	265.200	265.200	265.200
4893 - Inkoop extra diensten gemeenten		32.287			0	0				0	0	0
Totaal: Projectkosten	0	228.400	0	202.800	202.800	0		265.200	78%	265.200	265.200	265.200
Personeelslasten												
4000 - Bruto lonen	211.218	24.254	247.097	20.603	229.000	226.933		26.067		253.000	253.000	253.000
4020 - Sociale lasten	32.702	3.755	43.595	3.305	41.500	41.261		4.739		46.000	46.000	46.000
4025 - Pensioenlasten	28.220	3.240	28.707	2.093	28.000	27.806		3.194		31.000	31.000	31.000
4050 - Reiskosten vergoeding	4.860		5.000		5.000	5.000				5.000	5.000	5.000
4080 - Inhuur personeel	84.932		20.000		65.000	45.000				45.000	45.000	45.000
4090 - Overige personeelskosten	3.491		2.300		3.000	3.000				3.000	3.000	3.000
4099 - Ontvangen ziektegeld	-9.416		0									
Totaal: Personeelslasten	356.006	31.249	346.700	26.000	371.500	349.000	77%	34.000	10%	383.000	383.000	383.000
Huisvestingskosten												
4100 - Huur pand	19.593		22.400		22.400	22.400				22.400	22.400	22.400
4110 - Gas, water en elektra	2.194		4.000		4.000	4.000				4.000	4.000	4.000
4130 - Onroerende zaaklasten	606		650		650	650				650	650	650
4190 - Overige huisvestingskosten	4.351		4.500		4.500	4.500				4.500	4.500	4.500
Totaal: Huisvestingskosten	26.744	0	31.550		31.550	31.550	7%			31.550	31.550	31.550
Beheerslasten												
4250 - Licenties	19.248		19.000		22.500	23.000				23.000	23.000	23.000
4290 - Overige beheerslasten	0		4.000		4.000	3.000				3.000	3.000	3.000
4302 - Onderhoud kantoorautomatisering	17.743		17.300		16.500	20.000				20.000	20.000	20.000
4350 - Overige kantoorautomatisering	3.685		3.000		3.000	4.000				4.000	4.000	4.000
Totaal: Beheerslasten	40.676	0	43.300		46.000	50.000	11%			50.000	50.000	50.000
Afschrijvingen												
4501 - Afschrijving kantoorautomatisering en	9.993		9.993		2.012	3.095				2.466	1.836	1.207
4516 - Afschrijving kantoorautomatisering	52		0		0	0				0	0	0
Totaal: Afschrijvingen	10.045	0	9.993		2.012	3.095	1%			2.466	1.836	1.207
Algemene kosten												
4800 - Abonnementen en contributies	9.165		9.000		9.300	10.000				10.000	10.000	10.000
4805 - Representatiekosten	744		1.000		1.000	1.000				1.000	1.000	1.000
4810 - Telefoonkosten	3.121		2.300		3.600	3.500				3.500	3.500	3.500
4820 - Kantoorbenodigdheden	2.124		3.000		3.000	3.000				3.000	3.000	3.000
4830 - Administratie	11.492		11.000		11.000	11.000				11.000	11.000	11.000
4840 - Accountantskosten	4.300		4.300		4.300	4.300				4.300	4.300	4.300
4850 - Algemene verzekeringen	7.356		6.500		7.400	8.000				8.000	8.000	8.000
4860 - Advieskosten	1.243		2.000		2.000	2.000				2.000	2.000	2.000
4875 - Studiekosten	0		3.000		3.000	3.000				3.000	3.000	3.000
4885 - Bankkosten	439		400		400	500				500	500	500
4890 - Overige algemene kosten	1.442		2.000		2.000	2.000				2.000	2.000	2.000
4889 - oninbare kosten	183		0									
4999 - Onvoorzien	3.282		4.000		4.000	4.000				4.000	4.000	4.000
9000 - buitengewone lasten			0									
Totaal: Algemene kosten	44.889	0	48.500	0	51.000	52.300	12%	40.800	12%	52.300	52.300	52.300
<i>Projectoverhead 12%</i>	-31.283	31.283	-31.200	31.200		-40.800		40.800				
Totaal: Lasten	447.078	290.931	448.843	260.000	704.862	445.145		340.000		784.516	783.886	783.257
Resultaat												
Resultaat Beheerpakket	5.000		446		52	5.805				6.434	7.063	7.693
Resultaat Pluspakket		2.054		0	0			0		0	0	0
Resultaat voor bestemming	7.054		446		52	5.805				6.434	7.063	7.693
Categoriale verantwoording												
	Rekening Basispakket 2017	Rekening Pluspakket 2017	Begroting 2017 Basispakket	Begroting 2017 Pluspakket	Begroting 2018	Begroting 2019 Basispakket	%	Begroting 2019 Pluspakket	%	Begroting 2020	Begroting 2021	Begroting 2022
BATEN	€	€	€	€	€	€		€		€	€	€
2.1 Rente	6		500		0	0		0		0	0	0
3.4 Overige goederen en diensten	0	292.985	0	260.000	260.000	0		340.000		340.000	340.000	340.000
4.2.2 Inkomensoverdrachten excl Rijk	452.071		448.789		444.914	450.950		0		450.950	450.950	450.950
6.0 Onttrekkingen aan reserves			0		0	0		0		0	0	0
	452.078	292.985	449.289	260.000	704.914	450.950		340.000		790.950	790.950	790.950
LASTEN												
1.1 Salarissen	262.724	31.249	319.400	26.000	298.500	296.000		34.000		330.000	330.000	330.000
2.1 Rente	0	0	0	0	0	0		0		0	0	0
2.2 Afschrijving	10.045	0	9.993	0	2.012	3.095		0		2.466	1.836	1.207
3.0 Personeel derden	84.932	0	20.000	0	65.000	45.000		0		45.000	45.000	45.000
3.1 Energielasten	2.194	0	4.000	0	4.000	4.000		0		4.000	4.000	4.000
3.3 Duurzame activa	0	0	0	0	0	0		0		0	0	0
3.4.1 Gemeentelijke heffingen	606	0	650	0	650	650		0		650	650	650
3.4.3 Overige lasten	117.861	228.400	126.000	202.800	334.700	96.400		306.000		402.400	402.400	402.400
6.0 Reserveringen			0	0	0	0		0		0	0	0
	478.360	259.649	480.043	228.800	704.862	445.145		340.000		784.516	783.886	783.257
BEGROTINGSRESULTAAT	7.054		446		52	5.805		0		6.434	7.063	7.693

4 FINANCIËLE BEGROTING

4.1 Recapitulatie

Het begrotingsresultaat bedraagt € 5.805 positief. Uitgegaan is van zero budgetting met uitzondering van de personeelslasten. Die zijn aangepast aan de actuele ontwikkelingen in de arbeidsvoorwaarden. Door toename van het areaal aan lichtobjecten kan de geringe kostenstijging worden opgevangen bij een gelijk voorschot per lichtobject en resteert er een iets groter begrotingssaldo dan in 2018.

	Rekening 2017	Begroting 2017	Begroting 2018	Begroting 2019	Begroting 2020	Begroting 2021	Begroting 2022
	€	€	€	€	€	€	€
Totaal Openbare Verlichting functie 210							
Totaal baten	745.063	709.289	704.914	790.950	790.950	790.950	790.950
Totaal lasten	738.009	708.843	704.862	785.145	784.516	783.886	783.257
Begrotingsresultaat	7.054	446	52	5.805	6.434	7.063	7.693
	Rekening 2017	Begroting 2017	Begroting 2018	Begroting 2019	Begroting 2020	Begroting 2021	Begroting 2022
	€	€	€	€	€	€	€
BATEN	745.063	709.289	704.914	790.950	790.950	790.950	790.950
LASTEN							
Projectlasten	228.400	202.800	202.800	265.200	265.200	265.200	265.200
Personeelslasten	387.255	372.700	371.500	383.000	383.000	383.000	383.000
Huisvestingslasten	26.744	31.550	31.550	31.550	31.550	31.550	31.550
Beheerlasten	40.676	43.300	46.000	50.000	50.000	50.000	50.000
Afschrijvingen	10.045	9.993	2.012	3.095	2.466	1.836	1.207
Overige bedrijfslasten	44.889	48.500	51.000	52.300	52.300	52.300	52.300
		0	0	0	0	0	0
Totale lasten	738.009	708.843	704.862	785.145	784.516	783.886	783.257
Het geraamde totaalsaldo van baten en lasten	7.054	446	52	5.805	6.434	7.063	7.693

4.2 Toelichting op de begroting.

	Rekening 2017	Begroting 2017	Begroting 2018	Begroting 2019	Begroting 2020	Begroting 2021	Begroting 2022
	€	€	€	€	€	€	€
BATEN							
Gemeentelijke bijdragen	452.071	448.789	444.914	450.950	450.950	450.950	450.950
Projecten	260.688	260.000	260.000	340.000	340.000	340.000	340.000
Diensten voor derden	32.298	0	0	0	0	0	0
Rente banktegoeden	6	500	0	0	0	0	0
Totaal baten	745.063	709.289	704.914	790.950	790.950	790.950	790.950

Gemeentelijke bijdrage per lichtpunt.

Het gemeentelijke voorschot per lichtpunt bedraagt € 7,46 en is gelijk aan 2018. In de begroting is uitgegaan van 60.449 aansluitingen

	Aantal aansluitingen	Voorschot begroting 2019
GEMEENTE		
Giessenlanden	3.734	€ 27.856
Gorinchem	7.853	€ 58.583
Hardinxveld-Giessendam	3.315	€ 24.730
Hendrik-Ido-Ambacht	7.238	€ 53.995
Krimpenerwaard	12.397	€ 92.482
Leerdam	4.460	€ 33.272
Molenwaard	6.505	€ 48.527
Papendrecht	6.354	€ 47.401
Vianen	4.934	€ 36.808
Zederik	3.659	€ 27.296
Totale bijdrage standaard DVO	60.449	€ 450.950

Projecten:

Op grond van realisatie in achterliggende en de verwachting voor de komende jaren wordt een verhoging van de omzet in verband met projecten verwacht. Voor het realiseren van deze omzettoename is de inzet van externe dienstverleners onontbeerlijk. Daartoe wordt een structureel budget van € 265.200 geraamd. De capaciteitsinzet van derden en eigen medewerkers wordt tegen kostendekkende tarieven aan opdrachtgevers doorbelast.

	Rekening 2017	Begroting 2017	Begroting 2018	Begroting 2019	Begroting 2020	Begroting 2021	Begroting 2022
	€	€	€	€	€	€	€
PROJECTLASTEN							
Inkopen tbv projecten	196.113	202.800	202.800	265.200	265.200	265.200	265.200
Inkopen tbv diensten voor derden	32.287	0	0	0	0	0	0
Totaal projectlasten	228.400	202.800	202.800	265.200	265.200	265.200	265.200

Personeelslasten:

Bij Bureau OVL zijn zeven medewerkers in vaste dienst. De pensioenlasten zijn gebaseerd op de premiepercentages van het Algemeen Burgerlijk Pensioenfonds. Omdat Bureau OVL geen eigen risicodragers is, zijn de sociale lasten inclusief de premies voor WW, WIA, WAO e.d.

Het budget voor de post inhuur is op uitkomsten van de jaarrekening 2017 afgestemd en op de omzetverwachting 2019.

	Rekening 2017	Begroting 2017	Begroting 2018	Begroting 2019	Begroting 2020	Begroting 2021	Begroting 2022
	€	€	€	€	€	€	€
PERSONEELSLASTEN							
Bruto lonen	235.472	267.700	229.000	253.000	253.000	253.000	253.000
Sociale lasten	36.457	46.900	41.500	46.000	46.000	46.000	46.000
Pensioenlasten	31.461	30.800	28.000	31.000	31.000	31.000	31.000
Reiskosten vergoeding	4.860	5.000	5.000	5.000	5.000	5.000	5.000
Inhuur personeel	84.932	20.000	65.000	45.000	45.000	45.000	45.000
Overige personeelskosten	3.491	2.300	3.000	3.000	3.000	3.000	3.000
Ontvangen ziektegeld	-9.416	0	0	0	0	0	0
Totaal personeelslasten	387.255	372.700	371.500	383.000	383.000	383.000	383.000

Huisvestingskosten:

De huisvestingskosten zullen gelijkblijven vergeleken met de kosten van 2018.

	Rekening 2017	Begroting 2017	Begroting 2018	Begroting 2019	Begroting 2020	Begroting 2021	Begroting 2022
	€	€	€	€	€	€	€
HUISVESTINGSKOSTEN							
Huur pand	19.593	22.400	22.400	22.400	22.400	22.400	22.400
Gas, water en elektra	2.194	4.000	4.000	4.000	4.000	4.000	4.000
Onroerende zaaklasten	606	650	650	650	650	650	650
Overige huisvestingskosten	4.351	4.500	4.500	4.500	4.500	4.500	4.500
Totaal huisvestingskosten	26.744	31.550	31.550	31.550	31.550	31.550	31.550

Beheerlasten:

Bij de kantoorautomatiseringskosten wordt een stijging voorzien door uitbreiding van medewerkers die een licentie/account nodig hebben. Er is een lichte verhoging van de licentiekosten te verwachten.

	Rekening 2017	Begroting 2017	Begroting 2018	Begroting 2019	Begroting 2020	Begroting 2021	Begroting 2022
	€	€	€	€	€	€	€
BEHEERLASTEN							
Licenties	19.248	19.000	22.500	23.000	23.000	23.000	23.000
Onderhoud kantoorautomatisering	17.743	17.300	16.500	20.000	20.000	20.000	20.000
Overige kantoorautomatisering	3.685	3.000	3.000	4.000	4.000	4.000	4.000
Overige beheerlasten	0	4.000	4.000	3.000	3.000	3.000	3.000
Totaal beheerlasten	40.676	43.300	46.000	50.000	50.000	50.000	50.000

Afschrijvingen:

De uitsplitsing van de afschrijvingen en het verloop van de boekwaarden staan in bijlage 1.

	Rekening 2017	Begroting 2017	Begroting 2018	Begroting 2019	Begroting 2020	Begroting 2021	Begroting 2022
	€	€	€	€	€	€	€
AFSCHRIJVINGEN							
Afschr. kantoorautom. en beheerpakket	9.993	9.993	2.012	3.095	2.466	1.836	1.207
Afschrijving kantoorautomatisering	52	0	0	0	0	0	0
Totaal afschrijvingen	10.045	9.993	2.012	3.095	2.466	1.836	1.207

Algemene kosten:

De algemene kosten zijn met een kleine stijging begroot. Deze stijging zal grotendeels veroorzaakt worden door indexering van tarieven.

	Rekening 2017	Begroting 2017	Begroting 2018	Begroting 2019	Begroting 2020	Begroting 2021	Begroting 2022
	€	€	€	€	€	€	€
ALGEMENE KOSTEN							
Abonnementen en contributies	9.165	9.000	9.300	10.000	10.000	10.000	10.000
Representatiekosten	744	1.000	1.000	1.000	1.000	1.000	1.000
Telefoonkosten	3.121	2.300	3.600	3.500	3.500	3.500	3.500
Kantoorbenodigdheden	2.124	3.000	3.000	3.000	3.000	3.000	3.000
Administratie	11.492	11.000	11.000	11.000	11.000	11.000	11.000
Accountantskosten	4.300	4.300	4.300	4.300	4.300	4.300	4.300
Algemene verzekeringen	7.356	6.500	7.400	8.000	8.000	8.000	8.000
Advieskosten	1.243	2.000	2.000	2.000	2.000	2.000	2.000
Studiekosten	0	3.000	3.000	3.000	3.000	3.000	3.000
Bankkosten	439	400	400	500	500	500	500
Overige algemene kosten	1.442	2.000	2.000	2.000	2.000	2.000	2.000
Onvoorzien	3.282	4.000	4.000	4.000	4.000	4.000	4.000
Buitengewone lasten	0	0	0	0	0	0	0
Totaal algemene kosten	44.706	48.500	51.000	52.300	52.300	52.300	52.300

4.3 Het overzicht van baten en lasten en de toelichting

		Resultaat 2017	Begroting 2018	Begroting 2019
Programma openbare verlichting				
Baten dienstverleningsovereenkomst en projecten		€ 745.063	€ 704.914	€ 790.950
Lasten dienstverleningsovereenkomst en projecten		€ 593.569	€ 563.772	€ 630.287
a. Saldo programma	Totaal	€ 151.494	€ 141.142	€ 160.663
een overzicht van de algemene dekkingsmiddelen;		€ 0	€ 0	€ 0
een overzicht van de kosten van overhead;		€ 144.440	€ 141.090	€ 154.858
het bedrag voor de heffing voor de vennootschapsbelasting, en		€ 0	€ 0	€ 0
het bedrag voor onvoorzien		€ 0	€ 0	€ 0
b. saldo algemene dekkingsmiddelen, overhead, vpb en onvoorzien		€ -144.440	€ -141.090	€ -154.858
c. het geraamde totaal saldo van baten en lasten, volgend uit de onderdelen a en b;		€ 7.054	€ 52	€ 5.805
d. de beoogde toevoegingen en onttrekkingen aan reserves per programma;		€ 0	€ 0	€ 0
e. het geraamde resultaat, volgend uit de onderdelen c en d.		€ 7.054	€ 52	€ 5.805

4.4 Uitgangspunten opstellen financiële begroting 2019

- Stijging van de loonkosten gebaseerd op cao-stijgingen
- Parameters jaarschijven 2020 tot en met 2022 constante prijzen
- Overige kosten zijn gebaseerd op basis van zero base budgetting

4.5 Geraamde incidentele baten en lasten per programma

Uit voorgaande opstellingen blijkt dat in het begrotingsresultaat geen incidentele posten zitten. Het berekende begrotingsresultaat ad € 5.805 is derhalve gelijk aan het gezuiverde begrotingsresultaat.

4.6 Begroting en meerjarenraming op basis van categoriale indeling

	Rekening 2017	Begroting 2017	Begroting 2018	Begroting 2019	Begroting 2020	Begroting 2021	Begroting 2022
	€	€	€	€	€	€	€
BATEN							
Rente banktegoeden	6	500	0	0	0	0	0
Overige goederen en diensten	292.985	260.000	260.000	340.000	340.000	340.000	340.000
Inkomensoverdrachten excl. Rijk	452.071	448.789	444.914	450.950	450.950	450.950	450.950
Totaal baten	745.063	709.289	704.914	790.950	790.950	790.950	790.950
LASTEN							
Salarissen	293.973	345.400	298.500	330.000	330.000	330.000	330.000
Rente	0	0	0	0	0	0	0
Afschrijvingen	10.045	9.993	2.012	3.095	2.466	1.836	1.207
Personeel derden	84.932	20.000	65.000	45.000	45.000	45.000	45.000
Energielasten	2.194	4.000	4.000	4.000	4.000	4.000	4.000
Duurzame activa	0	0	0	0	0	0	0
Gemeentelijke heffingen	606	650	650	650	650	650	650
Overige lasten	346.260	328.800	334.700	402.400	402.400	402.400	402.400
Totale lasten	738.009	708.843	704.862	785.145	784.516	783.886	783.257
BEGROTINGSRESULTAAT	7.054	446	52	5.805	6.434	7.063	7.693

4.7 Financiële positie

De financiële positie van Bureau OVL blijkt uit de meerjaren (begroting) en de ontwikkeling van de reserve positie. De ontwikkeling van de reservepositie is (exclusief het verwachte begrotingsresultaat) als volgt:

	Saldo begin 2018	Toevoegingen 2018	Onttrekkingen 2018	Voorstel resultaat bestemming 2017	Saldo eind 2018	Toevoeging 2019	Onttrekkingen 2019	Saldo eind 2019
Eigen Vermogen								
Algemene reserve	€ 53.000				€ 53.000			€ 53.000
Interne financiering	€ 47.000				€ 47.000			€ 47.000
Sub-totaal	€ 100.000				€ 100.000			€ 100.000
Bestemmingsreserve bedrijfsvoering	€ 12.058				€ 12.058			€ 12.058
Handboek Installatieverantwoordelijkheid	€ 14.000		€ 7.000		€ 7.000			€ 7.000
Juridisch onderzoek bestek	€ 9.158		€ 9.158		€ -			€ -
Onderzoek verbetering beheerssoftware			€ 2.554	€ 2.554	€ -			€ -
Intern onderzoek bedrijfsvoering			€ 4.500	€ 4.500	€ -			€ -
Resultaat voor bestemming	€ 7.054			€ -7.054	€ -			€ -
Totaal	€ 142.270	€ -	€ 23.212	€ -	€ 119.058	€ -	€ -	€ 119.058

De financiële positie van Bureau OVL geeft geen aanleiding tot nadere toelichting.

4.8 Investerings 2019

Beheerpakket

Voor haar kerntaak gebruikt Bureau OVL het beheerpakket dat is ontwikkeld door Westland Infra. Deze regionale netbeheerder uit het Westland heeft voor haar eigen aandeelhouders (gemeenten) met LumiBase haar eigen oplossing voor beheer en management van de openbare verlichting van haar gemeenten. Bureau OVL gebruikt het voor onder andere het bijhouden van het totale areaal lichtobjecten van de gemeenten en de opgave van het elektriciteitsverbruik aan de regionale netbeheerder Stedin. Bureau OVL is nauw betrokken geweest bij de ontwikkeling van LumiBase. Deze versie is uiteindelijk in juli 2015 geïnstalleerd bij Bureau OVL en inmiddels is geconstateerd dat dit beheerpakket in deze (basis) uitvoering voldoet aan de daaraan gestelde eisen. In 2018 zal een inventarisatie gestart worden of het huidige beheerpakket nog voldoet aan de gewenste eisen.

Kantoorautomatisering:

In 2018 zal ook onderzocht worden of de huidige kantoorautomatisering nog voldoet aan de gewenste eisen.

4.9 Overzicht beoogde structurele toevoegingen en ontrekkingen reserves

Bureau OVL heeft geen beoogde structurele toevoegingen en/of ontrekkingen aan de diverse reserves. Derhalve hiervoor geen overzicht opgenomen in de begroting over 2019.

5 ONTWERP BESLUIT

AB Bureau OVL : 20 juni 2018
Agendapunt : 8
Nummer : 2018/210608

Onderwerp: Programmabegroting 2019 en meerjarenraming 2020-2022

Het Algemeen Bestuur van de **Gemeenschappelijke Regeling Bureau Openbare Verlichting**

besluit:

- De programmabegroting 2019 vast te stellen;
- Het voorschot per lichtmast vast te stellen op € 7,46
- Kennis van de meerjarenraming 2020-2022 te hebben genomen.

Aldus besloten in de bestuursvergadering,
gehouden op 20 juni 2018.

De secretaris

De voorzitter

W.E. Knip

T. Boerman

Bijlage 1: Overzicht van materiële activa.

GEMEENSCHAPPELIJKE REGELING BUREAU OPENBARE VERLICHTING te HARDINXVELD-GIESSDAM																
Bijlage 1. Overzicht van de materiële vaste activa met economisch nut																
Omschrijving	Jaar	%	Aanschaffingswaarden				Afschrijvingen					Boekwaarde	Boekwaarde	Boekwaarde		
			t/m 2017	investe- ringen	investe- ringen	t/m 2019	t/m 2017	regulier	2018	2019	2020	2021	2022	31-12-2017	31-12-2018	31-12-2019
			€	€	€	€	€	€	€	€	€	€	€	€	€	
Huurdersinvesteringen																
Electroserviceinstallatie	2010	20	5.607			5.607	5.607	0					5.607	0	0	0
totaal huurdersinvesteringen			5.607	0	0	5.607	5.607	0		0			5.607	0	0	0
Kantoorautomatisering en beheerspakket																
Giscare	2011	20	32.134			32.134	32.134							0	0	0
Ovision	mrt-13	20	23.416			23.416	22.635	781						781	0	0
TriOpSys	mrt-13	20	5.713			5.713	5.524	189						189	0	0
kantoorautomatisering (Proxsys)	apr-13	20	21.688			21.688	20.602	1.086						1.086	0	0
-/- opbrengst oude kantoorautomatisering CAB	apr-13	20	-2.000			-2.000	-1.500	-500						-500	0	0
Autocad	mei-13	20	1.150			1.150	1.093	57						57	0	0
Workstation HP	dec-17	20	3.147			3.147	52	630	630	630	630	575	3.095	2.465	1.835	
Totaal beheerspakket			85.248	0	0	85.248	80.540	2.243	630	630	630	575	4.708	2.465	1.835	
Kantoorinrichting																
Kantoorinrichting	2009	20	22.031			22.031	22.031	0					22.031	0	0	0
totaal kantoorinrichting			22.031	0	0	22.031	22.031	0		0			22.031	0	0	0
TOTAAL MATERIËLE VASTE ACTIVA			112.886	0	0	112.886	108.178	2.243	630	630	630	28.213	4.708	2.465	1.835	